

డా॥ వై.ఎస్.ఆర్.



రైతు భరోసా



వ్యవసాయ, ఉద్యాన మరియు పట్టు పరిశ్రమ రైతుల సచిత్ర మాస పత్రిక
సంపుటి-04 సంచిక-09 మార్చి - 2024 పేజీలు - 44

రూ.356.92 కోట్లు

రూ.1976.44 కోట్లు
ఇన్ ఫుడ్ సబ్సిడీ

డా.వై.ఎస్.ఆర్.
యంత్ర సేవ

రూ.2050.53 కోట్లు
డా.వై.ఎస్.ఆర్.
సుసాజు రైతు
పంట క్రొత్తాలు

రూ.34,288.17 కోట్లు

డా.వై.ఎస్.ఆర్.
రైతు భరోసా-
పి.ఎం.కిసాన్

రూ.1802.05 కోట్లు
డా.వై.ఎస్.ఆర్.
ఉచిత వంటల
బీమా



రూ.2669.89 కోట్లు
డా.వై.ఎస్.ఆర్.
రైతు భరోసా
కేంద్రాలు

రూ.178.71 కోట్లు
డా.వై.ఎస్.ఆర్.
అగ్రి ల్యాబ్స్
164

రూ.95.08 లక్షలు
ఆర్.కె.ఎస్. ఛానల్
R&K
CHANNEL

సాయం సద్వినియోగం
రాష్ట్రానికి సాభాగ్యం

రైతు మోక్షున దరహాసం



హ్యూమస్..భూమిలో బంగారం

హ్యూమస్ అనగా పంట, పంట అవశేషాలు కుళ్ళినప్పుడు ఏర్పడే సేంద్రియ ఎరువులో ఉండే ముఖ్యమైన మూల పదార్థం.

- పోషకాలను సరఫరా చేస్తుంది.
- నేలకు నీటిని పట్టి ఉంచే శక్తిని పెంచుతుంది.
- నేలను సంపూర్ణంగా, మార్పు లేకుండా ఉంచుతుంది.
- నేల నిర్మాణాన్ని పటిష్టం చేస్తుంది.
- నేల కోతకు గురి కాకుండా నివారిస్తుంది.
- పోషకాలు నేల క్రింది పొరల్లోకి జారి పోకుండా నిలువరిస్తుంది.
- ఆమ్ల-క్షార గుణాల ప్రభావాన్ని నియంత్రిస్తుంది.
- భూమిలోని సంక్లిష్టమైన పదార్థాలను అక్సీకరణం చేసి సరళంగా మారుస్తుంది.
- నాసిరకం నేలల్లో భూసారం వృద్ధికి దోహదపడుతుంది.
- భూసారం పెంచడంతో పాటు, సూక్ష్మజీవులకు ఆహారంగా పనికొస్తుంది.
- పోషకాల మార్పిడి సామర్థ్యాన్ని పెంచుతుంది.
- నేలలోని ఉష్ణోగ్రత పెంపునకు తోడ్పడుతుంది.
- నేలలో పోషక చక్రాల ప్రక్రియను నిర్వహిస్తుంది.



రైతులు పంట అవశేషాలను తగులబెట్టకుండా భూమిలో కలిపి కుళ్ళింపజేస్తే సేంద్రియ పదార్థం పెరిగి హ్యూమస్ను పెంచుతుంది.



డా॥ వై.ఎస్.ఆర్.



రైతు భరోసా

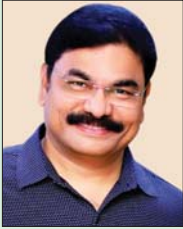


వ్యవసాయ, ఉద్యాన మరియు పట్టు పరిశ్రమ రైతుల సచిత్త మాస పత్రిక



ప్రధాన సంపాదకులు

శ్రీ చేవూరు హరికిరణ్, ఐ.ఏ.ఎస్.
వ్యవసాయ స్పెషల్ కమీషనర్



సంపాదకులు

శ్రీ వల్లూరి శ్రీధర్
జాయింట్ డైరెక్టర్, ఆర్.బి.కె.

కార్యనిర్వాహక సంపాదకులు
శ్రీ వి. హరగోపాలరాజు

సహాయ సంపాదకులు

శ్రీమతి వై. అనురాధ, డిడిఎ
శ్రీ డి. వెంకటేశ్వర్లు, డిడిఎ
డా॥ బి.ఎస్. శ్రీనివాసాచార్యులు, ఎడిఎ
శ్రీ జె. వెంకటరావు, ఎడిఎ
శ్రీ కె. ఆంజనేయ కుమార్, ఎఓ

రచనలు పంపాల్సిన చిరునామా :

వ్యవసాయ కమీషనర్ వారి కార్యాలయం
చుట్టుగుంట, పాత మిర్చియార్డు, గుంటూరు
E-mail : mediaproductionap@gmail.com

డా. వైఎస్ఆర్ రైతు భరోసా సంచిక డిజిటల్ ఎడిషన్
apagrinet.gov.in అందుబాటులో ఉంది

సంపాదకీయం

విషయసూచిక

మార్చి - 2024

1. చెప్పిన దాని కన్నా మిన్నగా సాయం..	5
2. క్లుప్తంగా: రాష్ట్ర బడ్జెట్, నాబార్డు రుణ ప్రణాళిక	6
3. వ్యవసాయ ఉత్పత్తుల వాణిజ్యానికి దిక్సూచి అపెడా	7
4. వేసవి కొర్రసాగు	9
5. వేరుశనగ రైతులకు రెట్టింపు ఆదాయం	10
6. సహజ శత్రువులకు నిలయం - రైతు పొలం	12
7. ఈ మాసం వ్యవసాయ పనులు	14
8. కందిలో పురుగుల నివారణతో మంచి దిగుబడులకు ఆస్కారం	16
9. శనగలో తెగుళ్ల యాజమాన్యం	18
10. నిమ్మ సీతాకోక చిలుక	19
11. పాలీహౌస్ నిర్మాణంలో మెలకువలు	20
12. ఈ మొక్కల్లో ఔషధ గుణాలు తెలుసా..?	23
13. వేసవి గోరుచిక్కుడు	24
14. పుచ్చ రకాలు	25
15. జామ కొత్త రకాలు	26
16. ఇంటిల్లిపాదికీ పోషకం...మునగాకు	27
17. అరటి పక్వానికి ముందే పండుతోందా..?	28
18. నాణ్యమైన పచ్చిమిరపకు..	29
19. కనకాంబరం సాగు-మేలైన యాజమాన్య పద్ధతులు	30
20. చింత చిగురుతో ఎన్నో పోషకాలు	32
21. పండు ఈగ నివారణతో నాణ్యమైన మామిడి కాయలు	34
22. కారంపూడి లో కుంకుమపువ్వు	36
23. రైతుల సందేహాలు - సమాధానాలు	37
24. సందేహాలు - సమాధానాలు	39
25. సమీకృత రైతు సమాచార కేంద్రానికి రైతులు తరచూ అడిగే ప్రశ్నలు	41
26. సమీకృత రైతు సమాచార కేంద్రంపై రైతుల స్పందన	42



డా॥ వై.ఎస్.ఆర్. రైతు భరోసా సచిత్త మాసపత్రిక సంవత్సర చందా - రూ.300/-
యూనియన్ బ్యాంక్, గోరంట్ల శాఖ ఖాతా నెం. 069610100200430 కు నేరుగా గూగుల్ పే, ఫోన్ పే ద్వారా పంపవచ్చు. డి.డి.లు పంపాల్సిన చిరునామా : డి ఎడిటర్, డా. వై.ఎస్.ఆర్. రైతు భరోసా మాసపత్రిక, వ్యవసాయ కమీషనర్ కార్యాలయం చుట్టుగుంట, పాత మిర్చియార్డు, గుంటూరు



సాయం సద్వినియోగం..రాష్ట్రానికి సాభాగ్యం

సాయం ఏదైనా సకాలంలో అందాలి..అది సద్వినియోగం కావాలి..ఇదీ రాష్ట్ర ప్రభుత్వ లక్ష్యం.. ఈ ప్రభుత్వం వ్యవసాయ రంగంలో ఎన్నో సంస్కరణలు సమూల మార్పులు తీసుకొచ్చింది. పంటల సాగుకు రైతుకు ఏది అవసరమో ముందుగానే గుర్తించి అందుబాటులో విత్తనాలు, ఎరువులు, పురుగు మందులు అందించడానికి 10,778 రైతు భరోసా కేంద్రాలను ఏర్పాటు చేసింది. ఇవి తమ ప్రాథమిక లక్ష్యమైన విత్తనం నుంచి ఫల సాయం దాకా తమకు చేదోడు వాడోడుగా నిలుస్తున్నాయని రైతులే ముక్తకంఠంతో చెబుతున్నారు.

రైతులు తమ దగ్గరలో విత్తనాలు, ఎరువులు, పురుగు మందుల నాణ్యతను పరీక్షించి ఇవ్వడానికి గ్రామీణ అసెంబ్లీ నియోజకవర్గ స్థాయిలో 147, జిల్లా స్థాయిలో 13, 4 ప్రాంతీయ కోడింగ్ కేంద్రాలను ఏర్పాటు చేయదలిచింది. వీటిలో 127 ల్యాబ్ లు ఇప్పటికే సేవలు అందిస్తున్నాయి.

పంటల సాగులో ఎదురయ్యే సందేహాల నివృత్తికి, తెగుళ్ల నివారణ, తక్కువ వ్యయంతో అధిక దిగుబడుల సాధనకు మార్గదర్శిగా నిలిచేందుకు ఒక్క ఫోన్ తో వ్యవసాయ శాఖ, విశ్వ విద్యాలయాలు, వ్యవసాయ పరిశోధనా స్థానాల యంత్రాంగం మొత్తం పొలాలకు వెళ్లి రైతుకు అండగా నిలిచేలా, సమీకృత రైతు సమాచార కేంద్రాన్ని ఆర్.బి.కె. యూట్యూబ్ ఛానల్ ను ఏర్పాటు చేసింది. ఈ ఛానల్ ను 2.76 లక్షల మందికి పైగా రైతులు సబ్ స్క్రైబ్ చేసుకున్నారు.

ఇక రైతు సంక్షేమ పథకాల లబ్ధి విషయానికి వస్తే..ముఖ్యంగా చెప్పాల్సింది ప్రభుత్వం నుంచి రైతుకు అందే ఏ సాయమైనా నేరుగా చెల్లించడం. అలా ఇప్పటి వరకూ అరకోటి మంది పైగా రైతులకు అందింది దాదాపు 43 వేల కోట్ల రూపాయలు పైమాటే. వాటిలో ఎన్నదగినవి కొన్ని ఉన్నాయి.

రైతులకు పంట కాలంలో పెట్టుబడి సాయంగా ఏడాదికి మూడుసార్లు డా.వై.ఎస్.ఆర్ రైతు భరోసా-పి.ఎం.కిసాన్ పథకం పేరిట ఏడాదికి 13,500 చొప్పున ఇప్పటి వరకు 53.58 లక్షల మంది రైతులకు రూ.34,288.17 కోట్ల సాయం అందజేసింది. ఇందులో ప్రత్యేకించి అటవీ భూములు సాగు చేసుకునే వారు, కౌలు రైతులు కూడా ఉండడం విశేషం.

ప్రకృతి వైపరీత్యాల వల్ల పంట నష్టపోతే ఆ రైతును తక్షణమే ఆదుకుని అండగా నిలవాలనే యోచనతో ప్రవేశ పెట్టింది డా. వై.ఎస్.ఆర్. ఉచిత పంటల బీమా పథకం. రైతులు ఒక్క రూపాయి ప్రీమియం కట్టకుండా రాష్ట్ర ప్రభుత్వమే మొత్తం ప్రీమియం సొమ్ము బీమా కంపెనీలకు చెల్లిస్తోంది. మే 2019 నుంచి మార్చి 2023 వరకు 54.55 లక్షల మంది రైతుల ఖాతాలకు రూ. 7802.55 కోట్లు జమ చేసింది. ఈ పథకం యావత్తు దేశం దృష్టిని ఆకర్షించి ప్రత్యేక ప్రశంసలు పొందింది. ప్రస్తుతం కేంద్ర ప్రభుత్వ భాగస్వామ్యంతో పంటలకు మరింత రక్షణ కల్పించేందుకు

డా.వై.ఎస్.ఆర్ ఉచిత పంటల బీమా- పి.ఎం.ఫసల్ బీమా యోజనగా మార్పు చెందింది.

సన్న, చిన్నకారు రైతులకు పంటల సాగులో ఆధునిక యంత్రాల సాయం అందించాలన్న లక్ష్యంతో రూపుదిద్దుకుంది డా.వై.ఎస్.ఆర్.యంత్ర సేవా పథకం. ఇందులో యంత్రం ఖరీదులో కేవలం 10 శాతం వాటా రైతు బృందాలు చెల్లిస్తే 40 శాతం సబ్సిడీ, 50 శాతం బ్యాంకు రుణ సదుపాయంతో రూ. 1052.42 కోట్ల వ్యయంతో 6362 ట్రాక్టర్లు, 492 కంబైన్ హార్వెస్టర్లు, 31,356 ఇతర ఉపకరణాలు అందించింది. ఇవి 10,444 గ్రామస్థాయి యంత్ర సేవా కేంద్రాలు, 592 క్లస్టర్ స్థాయి కేంద్రాల్లో రైతులకు ఎంతో ఉపయుక్తంగా ఉన్నాయి. వీటి కింద రైతులకు మొత్తం రూ. 356.92 కోట్లను సబ్సిడీగా ప్రభుత్వం చెల్లించింది.

ప్రకృతి ప్రకోపానికి పంటలు నష్టపోతే ఆ రైతులు మళ్ళీ పంటలు వేసుకునేందుకు ఇన్ ఫుట్ సబ్సిడీ (పెట్టుబడి రాయితీ)ని ఇస్తోంది. ఇలా 2019-20 నుంచి 2023-24 వరకు భారీ వర్షాలు, వరదలు, తుపానుల వల్ల నష్టపోయిన 22.85 లక్షల మంది రైతులకు రూ. 1976.44 కోట్లు ఇచ్చింది. ఏ సీజన్ లో పంట నష్టపోతే ఆ సీజన్ ముగిసేలోగా పంట నష్ట పరిహారం ఇచ్చి ఒక కొత్త సాంప్రదాయానికి రాష్ట్ర ప్రభుత్వం శ్రీకారం చుట్టింది. ఇది గతంలో ఎన్నడూ జరగనిది.

గత ఐదేళ్ళలో వ్యవసాయ రంగంలో వచ్చిన ఈ గణనీయమైన మార్పులు ఇవన్నీ రైతు అభ్యున్నతికి బాటలు వేసినవే. చేతికి అంది వచ్చిన సాయాన్ని సద్వినియోగం చేసుకుని రైతులు మరిన్ని మేలైన, నాణ్యమైన పంటలు ఉత్పత్తి చేసి మన గడప, ఊరు, జిల్లా, రాష్ట్రం ఎల్లలు దాటి ఎగుమతి చేస్తే శ్రమకు రెట్టించు ఫలం, ఆదాయం, రాష్ట్ర అభివృద్ధికి దోహదం. ప్రభుత్వం చేసే సాయానికి సార్థకత.

ఆధునిక సాంకేతికత అరచేతిలోకి అందుబాటులోకి వచ్చి, సెల్ ఫోన్ నిత్య జీవన సారథిగా మారిన తరుణంలో పంట ఉత్పత్తి మార్కెటింగ్ చేయడం కూడా తేలికే. పంట విత్తిన నాటి నుంచి సస్యరక్షణ వరకు, చివరకు ఉత్పత్తిని ఎక్కడ, ఎలా, ఏ ధరకు అమ్ముకుంటే లాభదాయకంగా ఉంటుందో తెలియజెప్పే యాప్ లు, ప్రభుత్వ మార్కెటింగ్ వ్యవస్థలు అందుబాటులోకి వచ్చాయి. వీటిని రైతులు ఎప్పటికప్పుడు తెలుసుకుని వాడుకోవాలి అంతే. 62 శాతం జనాభా వ్యవసాయంపై ఆధార పడిన రాష్ట్రంలో ప్రభుత్వం వేసే ప్రతి అడుగు, తీసుకునే ప్రతి చర్య రైతు అభ్యున్నతికి ముడిపడినదే. అలాగే రైతులు కూడా ప్రభుత్వం ఇచ్చే ప్రతి సాయాన్ని మేలైన పంట ఉత్పత్తులు పండించడానికి వినియోగించుకుంటే మన మామిడి, అరటి కాదు వరి, చిరుధాన్యాలు, వేరుశనగ మరెన్నో పంటలు కూడా విదేశాలకు వెళ్తాయి. రైతులకు సిరులు కురిపిస్తాయి. జీవన ప్రమాణాలు పెరుగుతాయి. రాష్ట్ర స్థూల ఉత్పత్తి, ఆదాయం పెరుగుతుంది.

చెప్పిన దానికన్నా మిన్నగా సాయం..



★ రైతుభరోసా సాయం నాలుగేళ్ళని హామీ ఇచ్చినా..

ఐదో ఏడాది రైతులకు అదనపు ఆర్థిక లబ్ధి

★ సున్నా వడ్డీ పంట రుణాలతో మరింత ప్రయోజనం

రాష్ట్ర ప్రభుత్వం గత ఐదేళ్ళలో రైతు సంక్షేమంలో ఏనాడు వెనకడుగు వేయలేదు. రైతుకు ఏది అవసరమో ముందుగానే గుర్తించి పక్కా ప్రణాళిక, నిర్దేశిత సమయం ప్రకారం కార్యచరణలో పెడుతోంది. అది రైతు భరోసా సాయం అయినా, యంత్ర సేవా పథకమైనా, ఇన్ ఫుల్ సబ్సిడీ సాయం, సున్నా వడ్డీ పంట రుణ పథకం, డా.వై.ఎస్.ఆర్.ఉచిత పంటల బీమా పథకం వంటి రైతు సంక్షేమ పథకాలను క్రమం తప్పకుండా అమలు చేస్తూ వస్తోంది. రైతులకు ఇచ్చిన మాట ప్రకారం చెప్పిన దాని కన్నా ఎక్కువగా, ప్రకటించిన దాని కన్నా మిన్నగా అందజేస్తోంది. అందుకు ఉదాహరణ 2019 అక్టోబర్ లో డా.వై.ఎస్.ఆర్. రైతు భరోసా పథకం. ఈ పథకం ప్రారంభించినప్పుడు ఏటా మూడు విడతలుగా రూ. 13,500 ఇవ్వాలనుకున్నారు. మొదట్లో నాలుగు సంవత్సరాలు అనుకున్నా ఈ ఐదేళ్ళు నిరాటంకంగా కొనసాగించి రైతుల సాయానికి తామెప్పుడు ముందుంటామని భరోసా ఇచ్చింది. దీని వల్ల ఒక్కో రైతు కుటుంబానికి రూ. 65,500 సాయం అందింది. రైతుల పట్ల రాష్ట్ర ప్రభుత్వానికి ఉన్న చిత్తశుద్ధికి ఇది నిదర్శనం.

డా. వై.ఎస్.ఆర్.రైతు భరోసా-పి.ఎం.కిసాన్ సాయం ఏడాదికి మూడు సార్లు వంతున ఈ-క్రాప్ నమోదు ఆధారంగా ఏటా కనీసం 50 లక్షల మందికి పైగా రైతుల బ్యాంకు ఖాతాలకు నేరుగా జమ చేస్తోంది.

దేశంలోనే తొలిసారిగా కౌలు రైతులు, ఇనాం భూములు, అటవీ భూములు సాగు చేసుకునే (ఆర్.ఓ.ఎఫ్.ఆర్.)ఎస్.సి.,

ఎస్.టి., మైనార్టీ రైతులు రెండున్నర లక్షల మందికి ఈ సాయం అందుతుండడం ముఖ్యమంత్రి వర్యులు జగన్ మోహన్ రెడ్డి రైతు పక్షపాతి అనడానికి రుజువు. రాష్ట్రంలో ఈ పథకం అమలు తీరును చూసిన కేంద్ర ప్రభుత్వం ఈ విధానాన్నే ఆదర్శంగా తీసుకుని అర్జునైన్ కొండ ప్రాంత గిరిజన రైతులకు కూడా పి.ఎం.కిసాన్ సాయాన్ని వర్తింప జేయడం మన రైతు సంక్షేమ పథకాలకు దక్కిన ప్రశంస. ఇలా ఐదేళ్ళలో రైతు భరోసా-పి.ఎం.కిసాన్ పథకం కింద రైతులకు అందించిన సాయం అక్షరాలా రూ. 34,288.17 కోట్లు. నిరంతరాయంగా ఈ పథకం అమలు చేసిన ఘనత ఈ ప్రభుత్వానికే దక్కుతుంది.

అలాగే బ్యాంకుల నుంచి రూ. లక్ష లోపు పంట రుణం తీసుకొని సక్రమంగా తిరిగి చెల్లించిన రైతులకు డా. వైఎస్ఆర్ సున్నా వడ్డీ పంట రుణాల పథకం అమలు చేస్తోంది. ఇలా ఈ పథకం క్రింద 2019 ఖరీఫ్ నుండి 2023-24 వరకు రూ. 1834.55 కోట్లను సబ్సిడీగా 73.87 లక్షల మంది రైతుల ఖాతాలకు నేరుగా జమచేసింది. ఇందులో రబీ 2021-22, ఖరీఫ్ 2022 పంట కాలాలకు సంబంధించి రూ. 215.98 కోట్లను 10.79 లక్షల మంది రైతుల ఖాతాలకు ముఖ్యమంత్రి జగన్మోహన్ రెడ్డి ఫిబ్రవరి 28న బటన్ నొక్కి డా. వైఎస్ఆర్ రైతుభరోసా - పి.ఎం. కిసాన్ 3వ విడత సాయంతో పాటు కలిపి విడుదల చేశారు.

రైతుకు ఈ స్థాయిలో మద్దతు అందుతున్నందు వల్లనే ఆహార ధాన్యాలు, పప్పు దినుసులు, నూనె గింజలు, ఉద్యాన పంట ఉత్పత్తుల దిగుబడుల్లో మెరుగైన గణాంకాలు నమోదవుతున్నాయి. రైతులకు గతంలో కన్నా అధికమైన గిట్టుబాటు ధరలు లభిస్తున్నాయి. ఇది రాష్ట్ర ప్రగతికి సంకేతం..రైతు అభ్యున్నతికి శుభ సూచికం.



వ్యవసాయ రంగంలో సాధించిన అద్భుత ఫలితాలను ఆర్థిక మంత్రి బుగ్గన రాజేంద్రనాథ్ 'అన్నపూర్ణ ఆంధ్ర' థీమ్ తో అసెంబ్లీలో వెల్లడించారు. బడ్జెట్ లో వ్యవసాయ, అనుబంధ రంగాలకు రూ.14,237 కోట్లు కేటాయించామని చెప్పారు. 'వైఎస్సార్ రైతు భరోసా పథకం ద్వారా రాష్ట్ర ప్రభుత్వం రైతులకు వెన్నుదన్నుగా నిలిచింది. గత ఎన్నికల్లో ఇచ్చిన హామీ కంటే మిన్నగా ఏటా 3 విడతల్లో రూ.13,500 చొప్పున పెట్టుబడి సాయం అందిస్తోంది. ఇలా 2019 నుంచి ఇప్పటి వరకు 1.60 లక్షల కొలు రైతులు, 93 వేల ఆటవీ భూమి సాగు రైతులతో సహా 53.53 లక్షల మంది రైతు కుటుంబాలకు రూ.33,209.81 కోట్ల సాయం అందించింది. ఈ పథకం కింద ఇప్పటికే ప్రతి రైతు కుటుంబానికి రూ.65,500 లబ్ధి చేకూరింది. మొత్తంగా వ్యవసాయ, అనుబంధ రంగాలకు ఈ ఐదేళ్లలో రూ.1.75 లక్షల కోట్లు ఖర్చు చేసింది' అని మంత్రి వివరించారు. వైఎస్సార్ ఉచిత పంటల బీమా పథకం కింద 54.55 లక్షల మంది రైతులకు రూ. 7.802.05 కోట్లు చెల్లించామన్నారు. పంట ఉత్పత్తుల కొనుగోలుతో 6.17 లక్షల మంది రైతులకు రూ. 7.746.31 కోట్లు చెల్లించామని చెప్పారు. ఇన్ ఫుట్ సబ్సిడీ పథకం కింద 22.85 లక్షల మంది రైతులకు రూ. 1,976.45 కోట్లు చెల్లించి ఆదుకున్నామని ఆర్థిక మంత్రి పేర్కొన్నారు.

‘ఎత్తు నుంచి విపణి వరకు ప్రతి రైతుకు అడుగుడుగునా అండగా నిలిచాం. వ్యవసాయం అంటే దండగ కాదు.. పండుగ అని నిరూపించాం. ధరల స్థిరీకరణ నిధి, ఉచిత పంటల బీమా. ఇన్ ఫుట్ సబ్సిడీ వంటి పథకాల ద్వారా వ్యవసాయానికి స్థిర, సురక్షిత వాతావరణాన్ని కల్పించాం. రైతుల జీవనోపాధిని మరింత బలోపేతం చేయడం, గణనీయమైన ఉత్పత్తి ద్వారా రైతుల ఆదాయం పెంపొందించడం.. తద్వారా వారి జీవన ప్రమాణ స్థాయిలను మెరుగు పర్చేందుకు ఒక సమగ్ర వ్యూహంతో ముందుకెళ్తున్నాం’ అని రాష్ట్ర ప్రభుత్వం స్పష్టం చేసింది.

రైతులకు మరింత ఉదారంగా రుణాలివ్వాలి



రైతులకు మరింత ఆర్థిక చేయూతనిచ్చేందుకు బ్యాంకర్లు ఉదారంగా ముందుకు రావాలని రాష్ట్ర వ్యవసాయ శాఖ మంత్రి కాకాణి గోవర్ధనరెడ్డి పిలుపునిచ్చారు. సచివాలయంలో నాబార్డ్ క్రెడిట్ సెమినార్ జరిగింది. ఇందులో 2024-25కు నాబార్డ్ రూ.3.55 లక్షల కోట్ల అంచనాతో రూపొందించిన స్టేట్ ఫోకస్ పేపర్ ను కాకాణి విడుదల చేశారు. ఈ సందర్భంగా ఆయన మాట్లాడుతూ ఐదేళ్లలో ఎన్నో విప్లవాత్మక సంస్కరణలు తీసుకొచ్చామన్నారు. గ్రామీణాభివృద్ధి రంగం బలోపేతం కోసం రాష్ట్ర ప్రభుత్వం చేపట్టిన కార్యక్రమాలకు అన్ని విధాలుగా చేయూతనిచ్చిన నాబార్డ్ ను అభినందిస్తున్నానన్నారు. వ్యవసాయం, నీటిపారుదల, సామాజిక, గ్రామీణ రంగాల్లో మౌలిక సదుపాయాల కల్పన కోసం రాష్ట్ర ప్రభుత్వానికి నాబార్డ్ మద్దతునివ్వడం అభినందనీయమని తెలిపారు. వ్యవసాయ రంగంలో సవాళ్ల పరిష్కారం, స్థిరమైన వృద్ధి సాధన కోసం ప్రభుత్వం, కార్పొరేట్ రంగం, ఆర్థిక సంస్థలతో కలిసి నాబార్డ్ రోడ్ మ్యాప్

తయారుచేయాలని సూచించారు. రైతు ఉత్పత్తిదారుల సంఘాలు, వ్యవసాయ ఉత్పత్తుల వ్యాల్యూ చైన్, విలువ జోడింపు, కొలు రైతులకు విరివిగా రుణ సదుపాయం కల్పించాలన్నారు. నాబార్డ్ చీఫ్ జనరల్ మేనేజర్ ఎంఆర్ గోపాల్ మాట్లాడుతూ 2024-25కి రాష్ట్ర రుణ ప్రణాళికను రూ.3.55 లక్షల కోట్లుగా అంచనా వేశామన్నారు. ఇది 2023-24తో పోలిస్తే 24 శాతం అధికమన్నారు. ఈసారి 38 శాతం పంట రుణాలు, 25 శాతం ఎంఎస్ఎంఈ, 13 శాతం వ్యవసాయ టర్మ్, 4 శాతం వ్యవసాయ అనుబంధ అవసరాలకు, 2 శాతం వ్యవసాయ మౌలిక వసతుల కల్పనకు, 18 శాతం ఇతర రంగాలకు రుణాలు ఇచ్చేలా ప్రణాళిక తయారు చేశామన్నారు. వ్యవసాయ అనుబంధ రంగాలకు రూ.2.04 లక్షల కోట్లు, పంట రుణాలకు రూ.1.36 లక్షల కోట్లుగా అంచనా వేశామని తెలిపారు.



వ్యవసాయ ఉత్పత్తుల వాణిజ్యానికి

एपीडा
APEEDA

దిక్కుచి అపెడా (APEEDA)



మన దేశంలోని విభిన్న వాతావరణ పరిస్థితుల వల్ల వివిధ వ్యవసాయ, ఉద్యాన పంటలు విస్తారంగా పండిస్తున్నారు. వీటితో పాటు పశు, మత్స్య సంపద కూడా అధికంగా ఉత్పత్తి అవుతోంది. రైతులు/ ఉత్పత్తిదారులు/ పెంపకం దారులు వారి ఉత్పత్తులకు మంచి ధరలు పొంది లాభాలు గడించాలంటే వాటిని మన దేశంలో వినియోగించడమే కాకుండా, ఇతర దేశాలకు తప్పక ఎగుమతి చేసి విదేశీ మారక ద్రవ్యం పొందాలి. అయితే ఇతర దేశాలకు ఎగుమతి చేసేటప్పుడు , ఆయా దేశాలకు కావలసిన ప్రమాణాలకు అనుగుణంగా పంట ఉత్పత్తులను పండించాలి. ఉత్పత్తిదారులకు, ఎగుమతిదారులకు, దిగుమతిదారులకు సలహాలు, సూచనలు ఇవ్వడానికి ఒక వ్యవస్థ అవసరమైనది. అందుకే వ్యవసాయ, అనుబంధ ఉత్పత్తుల ఎగుమతులు, దిగుమతుల్లో ప్రముఖ పాత్ర వహించడానికి అపెడా (APEEDA) ఆవిర్భవించింది.

1995 జనవరి 1న ప్రపంచ వాణిజ్య సంస్థ (WTO) ఏర్పడి, ప్రపంచ వ్యవసాయ, అనుబంధ ఉత్పత్తుల వాణిజ్యంలో వేగం పెరిగిన తర్వాత అపెడా బాధ్యత మరింత పెరిగింది.

అగ్రికల్చరల్ అండ్ ప్రాసెసింగ్ ఫుడ్ ప్రొడక్ట్స్ ఎక్స్పోర్ట్ డెవలప్ మెంట్ అథారిటీ (అపెడా) అనేది దేశ ప్రజల ఆహార ఉత్పత్తులను సరైన ప్రమాణాలతో, చట్టబద్ధతతో విదేశాలకు ఎగుమతి చేసే ప్రభుత్వ సంస్థ. ఇది కేంద్ర ప్రభుత్వ వాణిజ్య,

పరిశ్రమల మంత్రిత్వ శాఖ ఆధ్వర్యంలో ఏర్పాటైనది.

అపెడా విధులు : నిర్ణీత ఉత్పత్తులతో ముడిపడి ఉన్న పరిశ్రమలకు వివిధ అంశాలపై శిక్షణ ఇస్తుంది, ఉత్పత్తులకు సంబంధించిన పరిశ్రమల అభివృద్ధి, సర్వేలు, సాధ్యాసాధ్యాల అధ్యయనాలు చేస్తుంది. వాటికి తగిన ఆర్థిక సహాయం కూడా అందిస్తుంది. జాయింట్ వెంచర్లు, ఇతర ఉపశమనాలు, సబ్సిడీ పథకాల ద్వారా ఎగుమతికి నిర్దేశించిన ఉత్పత్తులకు సంబంధించిన పరిశ్రమలను అభివృద్ధి చేస్తుంది.

ఎగుమతులకు నిర్దేశించిన ఉత్పత్తుల నాణ్యతా ప్రమాణాలు, మార్గదర్శకాల ప్రకారం వాటిని అమలు చేయడం, నిర్ణీత ఉత్పత్తులకు నియమ, నిబంధనలు అమలు చేయడం. వాటి అభివృద్ధి ఎగుమతి ఆధారిత ఉత్పత్తులని ప్రోత్సహించడం, చేస్తుంది. ఆయా ఉత్పత్తుల మార్కెటింగ్, ప్యాకింగ్ మెరుగుపర్చడం, నాణ్యత ధృవీకరణకు తనిఖీలు నిర్వహిస్తుంది

పథకాలు, ప్రాసెసింగ్ యూనిట్లు, నిల్వ ఆవరణలు, రవాణా కేంద్రాలని తనిఖీ చేస్తుంది. అలాంటి ఉత్పత్తుల నాణ్యత ధృవీకరణకు ఉత్పత్తులను ఉంచే లేదా నిర్వహించే ఇతర ప్రదేశాల్లో మాంసం, మాంసం ఉత్పత్తుల తనిఖీ చేసి, నిర్దేశించిన ఉత్పత్తుల ప్యాకేజింగ్ మెరుగుపర్చేందుకు కృషి చేస్తుంది. మన దేశం వెలుపల నిర్ణీత ఉత్పత్తుల మార్కెటింగ్ మెరుగుదల, ఎగుమతి ఆధారిత ఉత్పత్తులని ప్రోత్సహించి అభివృద్ధి చేస్తుంది.

ఎగుమతులకు నిర్దేశించిన ఉత్పత్తుల ప్రాసెసింగ్, ప్యాకింగ్, మార్కెటింగ్ లేదా ఎగుమతిలో నిమగ్నమైన కర్మాగారాలు, సంస్థల యజమానుల నుంచి గణాంకాలు సేకరించి సారాంశం, ముఖ్యవిషయాలు ప్రచురించడం. నిర్ణీత ఉత్పత్తులతో ముడిపడి ఉన్న పరిశ్రమలకు వివిధ అంశాల్లో శిక్షణ ఇస్తుంది.

నిర్దేశిత రుసుములు చెల్లించిన తర్వాత ఆయా ఉత్పత్తుల ఎగుమతిదారులుగా నమోదు చేస్తుంది.

నమోదు (రిజిస్ట్రేషన్) : కూరగాయలు, పండ్లు, పౌల్ట్రీ ఉత్పత్తులు. మాంసం, పాల ఉత్పత్తులు, బిస్కెట్లు, మిఠాయిలు, బేకరీ ఉత్పత్తులు, బెల్లం, తేనె, చక్కెర ఉత్పత్తులు, చాక్లెట్లు, కోకో ఉత్పత్తులు, ఫ్లోరీ కల్చర్ ఉత్పత్తులు, ఊరగాయలు, అప్పడాలు, పచ్చళ్ళు, మొదలైనవి వాటిని ప్రోత్సహించడానికి, అభివృద్ధి చేయడానికి అపెడా రిజిస్ట్రేషన్ అవసరం. దరఖాస్తుదారుని స్వంత హామీ, వ్యాపార తేదీ నుంచి ఒక నెల లోపు అపెడా కింద రిజిస్ట్రేషన్ కోసం దరఖాస్తును నిర్ణీత ఫారంలో చేయాలి. ఎవరైనా వ్యవసాయ ఉత్పత్తిదారు తమ ఉత్పత్తిని ఎగుమతి చేయాలనుకుంటే తప్పనిసరిగా అపెడా కింద రిజిస్టర్ చేయించుకోవాలి.

అపెడా పర్యవేక్షిస్తున్న ఉత్పత్తులు : ఈ కింది ఉత్పత్తులు ఎగుమతి ప్రోత్సాహకం, అభివృద్ధి బాధ్యతను అపెడా చూస్తుంది.

- పండ్లు, కూరగాయలు, వాటి ఉత్పత్తులు.
- మాంసం, మాంసం ఉత్పత్తులు, కోళ్ళు, కోళ్ళ ఉత్పత్తులు.
- పాల ఉత్పత్తులు, తేనె, బెల్లం, చక్కెర ఉత్పత్తులు.
- బిస్కెట్లు, మిఠాయిలు, బేకరీ ఉత్పత్తులు,
- ఆల్మహాల్, ఆల్మహాల్ కాని సంబంధిత పానీయాలు.
- ధాన్యం ఉత్పత్తులు,
- వేరుశనగ, అక్రోట్లు.
- పచ్చళ్ళు, అప్పడాలు, చట్నీలు.
- గ్వార్ గమ్ (గోరు చిక్కుడు జిగురు)
- పూలు, పూల ఉత్పత్తులు.
- మూలిక, ఔషధ మొక్కలు.
- నూనె తీసిన బియ్యం ఊక.
- ఉప్పు ద్రావణంలో ఆకుపచ్చ మిరియాలు.
- జీడిపప్పు, దాని ఉత్పత్తులు.
- చక్కెర దిగుమతి.
- బాసుమతి బియ్యం.

ఎన్.పి.బి.పి.(సేంద్రియ ఉత్పత్తుల కోసం జాతీయ కార్యక్రమం) : ప్రమాణాలకు అనుగుణంగా ఉత్పత్తి, శుద్ధి, ప్యాక్ చేసి ఉంటేనే ఎగుమతి కొరకు సేంద్రియ ఉత్పత్తులను ధృవీకరిస్తారు.

అపెడా హార్డినెట్, పీనట్ నెట్, ట్రేస్ నెట్, మీట్ నెట్, బాసుమతి నెట్ వంటి వ్యవస్థల్లో కూడా ప్రవేశించడానికి ప్రయత్నిస్తుంది.

మన దేశంలో అపెడా ప్రధాన కార్యాలయంతో పాటు, 16 ప్రాంతీయ కార్యాలయాల ద్వారా సేవలు అందిస్తోంది. ప్రధాన కార్యాలయం న్యూఢిల్లీలో, మన రాష్ట్రంలో ప్రాంతీయ కార్యాలయం విశాఖపట్నంలో ఉన్నాయి. మరింత సమాచారం కొరకు <https://apeda.gov.in> చూడవచ్చు.

విశాఖపట్నం కార్యాలయం చిరునామా:

అపెడా (APEDA)

2వ అంతస్తు, ఉద్యోగ భవన్ కాంప్లెక్స్,

వి.ఎం.డి.ఆర్.ఎ., సిరిపురం సర్కిల్,

విశాఖపట్నం - 530003

ఫోన్: 0891-2536940/ 2526940

ఈ-మెయిల్:

apedavizag@apeda.gov.in.



వేసవి కొర్రసాగు

బిటీవల కాలంలో ఆరోగ్యరీత్యా కొర్రలలో ఉన్న పోషక విలువలు, ఔషధగుణాల పరంగా కొర్ర ప్రాముఖ్యత బాగా పెరిగినది. కొర్ర స్వల్పకాలిక పంట, బెట్ట పరిస్థితులను తట్టుకోగలిగిన పంట. వేసవిలో నీటి వసతి కింద మార్చి నెలలో సాగు చేసినట్లయితే మంచి దిగుబడులను పొందవచ్చు. కొర్ర సాగులో సరైన యాజమాన్య పద్ధతులతో అధిక దిగుబడులు సాధించవచ్చును.

రకాల ఎంపిక : కొర్ర పంటలో అధిక దిగుబడినిచ్చు రకాల వివరాలు.

ఎస్.ఐ.ఎ-3085 : పంటకాలం : 76-80 రోజులు. **దిగుబడి :** 10-12 క్వీ/ఎ. **గుణగణాలు :** బెట్టను తట్టుకొంటుంది. అగ్గితెగులు, వెరికంకితెగులును తట్టుకొంటుంది. గింజలు పసుపు రంగులో ఉండి నాణ్యత కల్గి ఉంటాయి.

సూర్యనంది (ఎస్.ఐ.ఎ. 3088) : పంటకాలం : 70-76 రోజులు **దిగుబడి :** 10-12 క్వీ/ఎ. **గుణగణాలు :** గింజ పసుపు రంగులో ఉండి నాణ్యత కల్గి ఉంటుంది. అగ్గితెగులును, వెరికంకి తెగులును తట్టుకొంటుంది.

ఎస్.ఐ.ఎ. 3156 : పంటకాలం : 85 రోజులు. **దిగుబడి :** 11-13 క్వీ/ఎ. **గుణగణాలు :** వెరికంకి తెగులును తట్టుకొంటుంది. అధిక గింజ దిగుబడి ఇవ్వగల రకం.

గరుడ (ఎస్.ఐ.ఎ. 3222) : పంటకాలం : 60-62 రోజులు **దిగుబడి :** 8-10 క్వీ/ఎ. **గుణగణాలు :** అతి స్వల్పకాలిక రకం, అగ్గితెగులును, వెరికంకితెగులును తట్టుకొంటుంది. అంతర పంటగా/ పంటల సరళిలో ఉపయోగపడుతుంది.

రేనాడు (ఎస్.ఐ.ఎ. 3223) : పంటకాలం : 80-85 దిగుబడి : 12-14 క్వీ/ఎ. **గుణగణాలు :** పైరు ఏవుగా పెరిగి పిలకలు బాగా

వస్తాయి. అగ్గి తెగులును మరియు వెరికంకి తెగులును తట్టుకొంటుంది. గింజ నాణ్యత బాగుంటుంది.

మహానంది (ఎస్.ఐ.ఎ. 3159) : పంటకాలం : 85-90 **దిగుబడి :** 12-14 క్వీ/ఎ. **గుణగణాలు :** పైరు ఏవుగా పెరిగి పిలకలు బాగా వస్తాయి. అగ్గి తెగులును, వెరికంకి తెగులును తట్టుకొంటుంది. గింజ నాణ్యత బాగుంటుంది.

విత్తనం, విత్తడం: ఎకరాకు వరుసల్లో విత్తడానికి 2 కిలోల విత్తనం సరిపోతుంది. వెదజల్లే పద్ధతికి 4-5 కిలోల విత్తనం సరిపోతుంది. విత్తిన మొలకశాతం పెంచడానికి విత్తనాన్ని 6-8 గంటలు నానబెట్టి (మొలకరాక ముందే) తరువాత నీటిని తీసివేసి విత్తనాన్ని పలుచటి గుడ్డ మీద పోసి విత్తనానికి ఇసుక కలిపి (1 కిలో విత్తనానికి 1 కిలో ఇసుక కలిపి) పొలంలో చల్లడం ద్వారా తక్కువ తేమతో మొలక శాతం పెరిగి మొక్కల సాంద్రత బాగుండి దిగుబడులు పెరగడానికి అవకాశం ఉంటుంది. విత్తనం చల్లిన తరువాత బలతోకాని చెట్టుకొమ్మలతో కాని విత్తనాన్ని మట్టి కింద పడేలా చదును చేయాలి.

విత్తన శుద్ధి : కిలో విత్తనానికి 3 గ్రా|| థైరామ్ లేదా మాంకోజెబ్ లేదా 2 గ్రా|| ట్రైసైక్లోజోల్ లేదా 2 గ్రా|| కార్బండిజిమ్ చొప్పున విత్తన శుద్ధి చేసి చేయాలి.

విత్తుదూరం: సాళ్ళ మధ్య 22 సెం.మీ దూరం, సాళ్ళలో మొక్కల మధ్య 7.5 సెం.మీ. దూరం ఉండేలా విత్తుకోవాలి. విత్తిన రెండు వారాలలోపు ఒత్తు మొక్కలను తీసివేయాలి.



డా. ఎల్. మాధవీలత
ప్రధాన శాస్త్రవేత్త
వ్యవసాయ పరిశోధనా స్థానం,
పెరుమాళ్లపల్లె, తిరుపతి.

వేరుశనగ రైతులకు రెట్టింపు ఆదాయం



డా. వై.ఎస్.ఆర్. పొలంబడి,
ఇండీ గ్యూప్ కార్యక్రమ
అమలు ఫలితం



డా. వైఎస్సార్ పొలంబడి, ఇండీ గ్యూప్ సర్టిఫికేట్ కార్యక్రమాన్ని అన్నమయ్య జిల్లా పీలేరు మండలం ముడుపుల వేముల గ్రామంలో ఖరీఫ్ 2023-24లో నిర్వహించారు. గ్రామంలో ఎక్కువ మంది వేరుశనగ పంట సాగుచేసి సకాలంలో వర్షాలు లేక పంట దిగుబడులు తగ్గి నిరుత్సాహంలో ఉన్నారు. గ్రామ రైతులను ఇండీ గ్యూప్ పొలంబడి కార్యక్రమంలో వేరుశనగ పంటలో నారాయణి, కదిరి 6 రకాలతో పాటు కంది, అలసంద, అనుములు పంటలను అంతర పంటలుగా వేసేందుకు ఒప్పించారు. తక్కువ పెట్టుబడితో అధిక దిగుబడులు సాధించేందుకు 44 మంది రైతులను శ్రీ అన్నమయ్య రైతు మార్కెట్ లిమిటెడ్ అనే రైతు ఉత్పత్తిదారుల సంఘం (FPO)తో అనుసంధానం చేసి 32.8 హెక్టార్లలో ఈ కార్యక్రమాన్ని చేపట్టారు.

లక్ష్యం: తక్కువ సాగు ఖర్చుతో అధిక దిగుబడులు అధిక, ఆదాయం పొందడం, రైతును తన పొలంలో స్వయం నిర్ణయాధికారిగా చేయడం లక్ష్యం. మిత్ర పురుగులను సంరక్షించుకుంటూ, రసాయనిక పురుగు మందులు, ఎరువులను తగ్గించి, సేంద్రియ పదార్థాల వాడకంతో పర్యావరణ కాలుష్యాన్ని

తగ్గించడం ముఖ్యమైనది. నాణ్యమైన ఉత్పత్తులను సాధిస్తూ ఇండీ గ్యూప్ సర్టిఫికేట్ పొందడం వల్ల కలిగే లాభాలను తెలియజేసి. ఎగుమతి ప్రమాణాలకు అనుగుణంగా పంట నికర ఆదాయం పెంచాలి.

ఆంధ్రప్రదేశ్ రాష్ట్ర సేంద్రియ ఉత్పత్తుల సంస్థ ధ్రువీకరణ అధికారి, రైతులు పొలాలను సందర్శించి ఎప్పటికప్పుడు తగిన సలహాలు సూచనలు ఇస్తూ నాణ్యమైన దిగుబడులు సాధించడంలో ప్రధాన భూమికను పోషించారు.

ఆచరించిన ఉత్తమ యాజమాన్య పద్ధతులు:

14 వారాలలో ఇండీ గ్యూప్ పొలంబడి లాభాలు. మిత్ర పురుగులు, శత్రు పురుగులపై అవగాహన కల్పించారు. ప్రాథమిక సర్వే 30 మంది రైతులకు నిర్వహించారు. మట్టి నమూనాల సేకరణ, ప్రాధాన్యం, రకం ఎంపిక, విత్తన శుద్ధి, మొలక శాతం పరీక్ష, ప్రీ బ్యాలెట్ బాక్స్ టెస్ట్ నిర్వహించారు.

నాలుగో వారం నుండి 13వ వారం వరకు పంటల పర్యావరణ విశ్లేషణ (AESA) (స్వల్పకాలిక, దీర్ఘకాలిక ప్రయోగాలను) నిర్వహించి రైతులకు మేలైన వ్యవసాయ పద్ధతులపై పూర్తి అవగాహన కల్పించారు. ప్రతి వారం పొలం పరిసరాల విశ్లేషణ

ద్వారా అనుసరించాల్సిన పద్ధతులు తెలియజెప్పారు.

వనరుల వినియోగం: సేంద్రియ పదార్థాలు, జీవన ఎరువులైన ట్రైకోడెర్మా విరిడి, వేప గింజల కషాయం వాడకం, జీవ నియంత్రణతో భూసారం పెంపుదల. రసాయనిక ఎరువులు, పురుగు మందుల వాడకాన్ని తగ్గించి నాణ్యమైన ఉత్పత్తులను సాధించడంలో తోడ్పడ్డారు.

ఉత్పత్తుల సమూహాల సేకరణ, విశ్లేషణ ఫలితాలు:

ఆంధ్రప్రదేశ్ రాష్ట్ర సేంద్రియ ఉత్పత్తుల ధ్రువీకరణ సంస్థ అధికారులు, రైతులు పండించిన వేరుశనగ పంటలో ప్రతి రైతు నుండి అరకీలో సమూహా సేకరించి వాటిని నాలుగు బ్యాచులుగా విభజించి ఒక బ్యాచ్ లో 10 మంది రైతుల సమూహాలను కాంపోజిట్ శాంపుల్ గా చేసి పురుగు మందుల పరిమాణ పరిమితి పరీక్షకు బెంగళూరు ప్రయోగశాలకు పంపారు. ఈ నివేదికలో పరిమాణ పరిమితి కంటే తక్కువ ఉందని నిర్ధారించడమైనది. డా.వైఎస్సార్ పొలంబడి, ఇండ్ గ్యాప్ సర్టిఫికేట్ కార్యక్రమంలో సేంద్రియ వ్యవసాయ పద్ధతులను అవలంబించడం వలన ప్రకృతిలో ఏర్పడే ఆటంపాటులను ఎదుర్కొని తలసరి దిగుబడులు సాధించవచ్చని తెలియవచ్చింది.

ఆంధ్రప్రదేశ్ రాష్ట్ర సేంద్రియ ఉత్పత్తుల ధ్రువీకరణ సంస్థ

అధికారుల నుంచి స్కోప్ సర్టిఫికేట్ తోపాటు అభినందనలు, ప్రశంసలు దక్కాయి. బి. రామమోహన్ అనే రైతు రెండు ఎకరాలలో వేరుశనగ పంట సాగు చేశారు. పొలం బడిలో చెప్పినట్టుగా అన్ని సమగ్ర సస్య రక్షణ చర్యలు పాటించి, తగిన మోతాదులో ఎరువులు వినియోగించారు ఒక్కసారి మాత్రమే పురుగు మందులు పిచికారీ చేశారు. ఎకరాకు రూ.19,400 పెట్టుబడి అయింది. రెండు ఎకరాలకు 14 క్వింటాళ్లు దిగుబడి వచ్చింది. పంట చేతికి వచ్చాక అధికారులు పురుగుమందుల అవశేషాల పరీక్ష చేయించారు. ఎలాంటి పురుగు మందుల అవశేషాలు లేవని ల్యాబ్ లో నిర్ధారించిన సర్టిఫికేట్ వచ్చింది. వేరుశనగ కనీస మద్దతు ధర రూ.5600 ఉండగా ఇండ్ గ్యాప్ సర్టిఫికేషన్ వల్ల క్వింటా రూ.7500కు అమ్ముకోగలిగారు. పెట్టుబడి రూ.39000 పోగా నికరంగా రూ.66 వేల ఆదాయం వచ్చింది.

చింతల మల్లికార్జున అనే రైతు ఇండ్ గ్యాప్ పొలంబడి కార్యక్రమంలో తెలియజేసిన పద్ధతులను పాటిస్తూ సాగు చేశారు. కాని వర్షాలు సరిగ్గా లేకపోవడంతో దిగుబడులు తగ్గినా ఎకరాకు 6 క్వింటాళ్లు మాత్రమే వచ్చాయి. అయినా ఇండ్ గ్యాప్ సర్టిఫికేషన్ వల్ల క్వింటా రూ.7,500 కు అమ్ముకోగలిగారు

వివరాలు	రైతు పద్ధతి	జి.ఏ.పి. పద్ధతి	వ్యత్యాసం
ఎ)పంట	వేరుశనగ	వేరుశనగ	
బి) రకం	నారాయణి	నారాయణి	
సి) సరాసరి సాగు ఖర్చు	రూ. 23,400	19,400	4000 (రూ./ఎకరాకు)
డి) సరాసరి దిగుబడి	5.76	6.8	1.04 (క్విం/ఎకరాకు)
ఈ) మార్కెట్ ధర	6,000	7,500	1500 (రూ./క్విం)
ఎఫ్) సగటు స్థూల ఆదాయం	34,560	51,000	16,440 (రూ./ఎకరాకు)
జి) సగటు నికర ఆదాయం	11,160	31,600	20,440 (రూ./ఎకరాకు)

స్థూల ప్రయోజనం:

క్ర. సం	మొత్తం విస్తీర్ణం	రైతుల సంఖ్య	మొత్తం దిగుబడి(టన్నులు)	ఆదాయపు అంచనా (రూ.)		
				రైతుల పద్ధతి	జిఏపి పద్ధతి	వ్యత్యాసం
1	33 హె	44	38.14	22,88,400	28,60,500	5,72,100



సహజ శత్రువులకు నిలయం - రైతు పొలం

పంటలను చాలా రకాల చీడపీడలు ఆశిస్తూ ఉంటాయి. ఈ చీడపీడలను అదుపు చేసే అనేక జీవ జాతులు పంటల్లో పుష్కలంగా ఉన్నాయి.

చీడ పీడలను నివారించడానికి ఇలాంటి జీవం గల ప్రాణులను వినియోగించుకోవడమే, జీవ నియంత్రణ అంటే. ఈ ప్రాణులను జీవకర్తలు, సహజ శత్రువులు, పంట కాపరులు, పంట రక్షణులు లేదా రైతు మిత్రులు అని పిలుస్తుంటారు. ఇలాంటి అన్ని ప్రాణులకు నిలయం రైతు పొలమే.

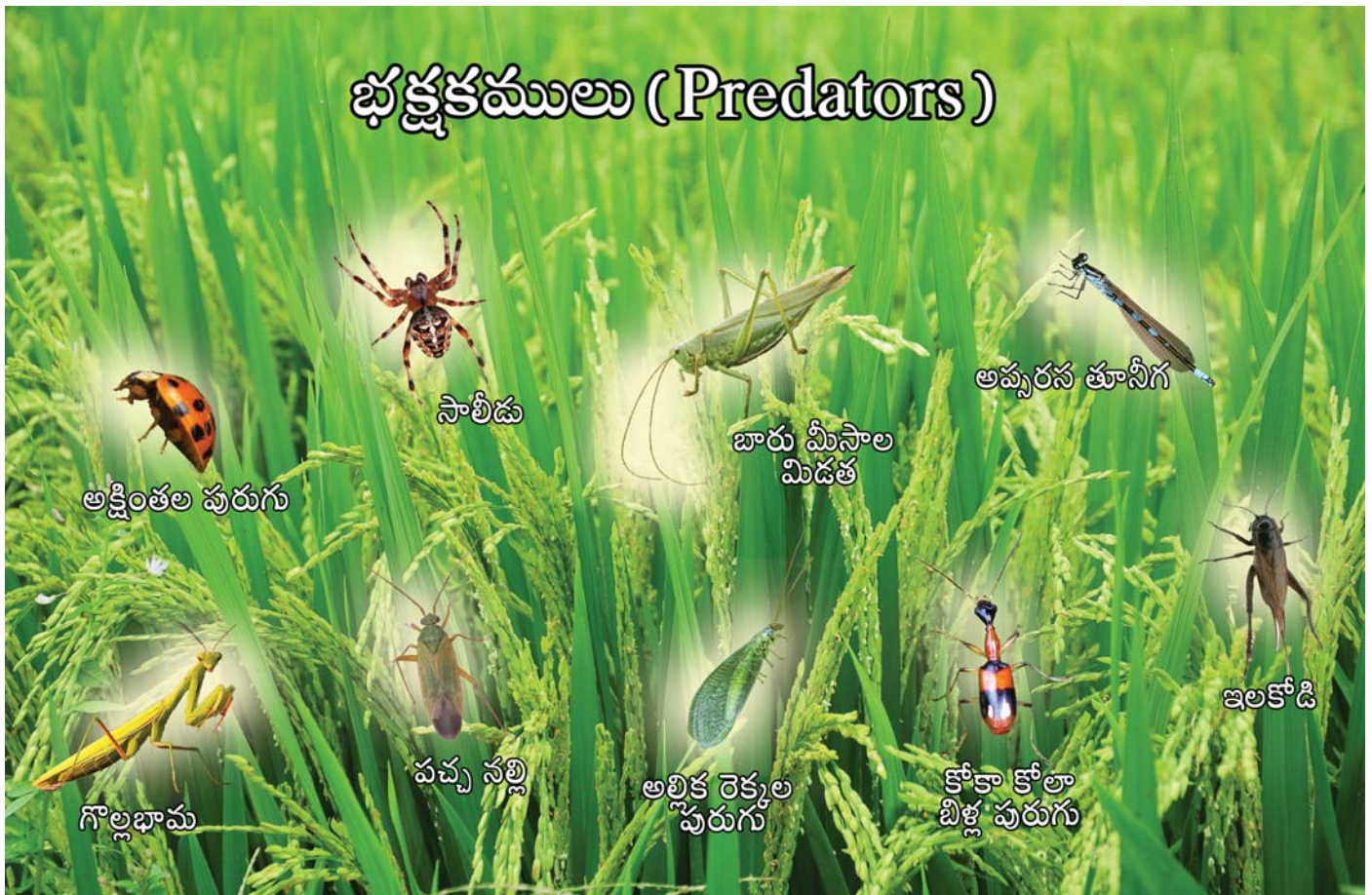
చీడపీడలను నియంత్రించే ఈ సహజ శత్రువులను భక్షకములు, బదనికలు, వ్యాధి కారకాలుగా పేర్కొనవచ్చు.

పచ్చ దోమ, సుడి దోమ, కాండం తొలుచు పురుగులు, చిలకల్ని, తొలిదశ లద్దె పురుగుల్ని శోధించి, వెంటాడి తినేస్తాయి (భక్షిస్తాయి). సాలీళ్ళలో కొన్ని వాటి గూడులో చిక్కిన క్రిమి కీటకాలను తినేస్తుండగా, కొన్ని సాలీళ్ళు కదిలే మెదిలే ఎరలను మాత్రమే ఎంచుకుని కబళిస్తాయి.

కొన్ని జాతుల బిళ్ళ పురుగులు, ఇలకోళ్ళు, భక్షక మిడతలు శత్రు కీటకాల గుడ్లను ఎంచుకుని 80-90 శాతం గుడ్లను నాశనం చేస్తాయి.

నీటి నల్లుల వంటి భక్షకాలు నీటి ఉపరితలంలో తిరుగుతూ నీటిలో పడిన శత్రు, క్రిమి కీటకాదులను కబళిస్తుంటాయి

భక్షకములు (Predators)



అక్షింతల పురుగు

సాలీడు

బారు మీసాల మిడత

అప్పరస తూనీగ

గొల్లభామ

పచ్చ నల్లి

అల్లిక రెక్కల పురుగు

కోకా కోలా బిళ్ల పురుగు

ఇలకోడి

భక్షకాలు (Predators) : జీవ నియంత్రణలో అత్యంత కీలకమైనవి భక్షకములే. వీటి పెద్ద, పిల్ల కీటకాలు వాటి జీవిత కాలంలో అనేక శత్రు కీటకాలను కబళించి తిని వేస్తాయి. కొన్ని రకాల సాలీళ్ళు, అక్షింతల పురుగులు, తూనీగలు, బిళ్ళ పురుగులు, అల్లిక రెక్కల పురుగులు, పచ్చ నల్లులు వాటి ఎరలైన

వీటిని అధికంగా ఉత్పత్తి చేసి పొలాల్లో వదలడమనేది అమిత వ్యయ ప్రయాసలతో కూడిన పని కనుక వాటి సంరక్షణే ముఖ్యం.

బదనికలు (Parasitoids) : బదనికలు ఆశించిన క్రిమి కీటకాలు నిరాహారులై మరణిస్తాయి. శత్రు కీటకాలు పెద్ద పురుగులనే కాక గుడ్లు, లద్దె/పిల్ల పురుగు, కోశస్థ (నిద్రావస్థ)



బదనికలు (Parasitoids)



తెల్లటి శిలీంధ్రమైన బవేరియా పచ్చదోమ, సుడిదోమ, వరి నల్లులు, కాండం తొలిచే పురుగులను ఆశిస్తాయి. ఆకుపచ్చ నూలుపోగులు గల నోమరియా లాంటి శిలీంధ్రం ఆకుముడత పురుగు, కాండం తొలుచు పురుగు, గొట్టల పురుగు, గొంగళి పురుగు లారావలను ఆశిస్తుంది. **బ్యాక్టీరియా:** బాసిల్లస్ జాతి బ్యాక్టీరియా అనేక శత్రు కీటకాలను సంహరించగల ప్రజ్ఞాశాలి. సూడోమోనాస్ జాతి బ్యాక్టీరియాతో పొడ, అగ్గి తెగుళ్ళను సమర్థవంతంగా నివారించవచ్చును.

దశలను కూడా బదనికలు ఆశించగలవు. సంహరించే కీటక దశను అనుసరించి బదనికలను అండ, డింభక, కోశస్థ, పెద్ద కీటక బదనికలుగా వ్యవహరిస్తారు.

అండ (గుడ్డు) బదనికలు: ట్రైకోగ్రామా, టెలినోమస్, టెట్రాస్టికస్, గానెటోసెరస్, ఒలిగోసెటా, అనాగ్రస్ కందిరీగలు.

డింభక బదనికలు: ఇటోప్లెక్టిస్, ట్రైకోమా, చారోప్స్, టెమిల్యూచా, మాక్రోసెంట్రస్, స్టెనోబ్రాకస్, కొటేషియా కందిరీగలు.

కోశస్థ బదనికలు: ఒపియస్, ప్లేటిగాస్టర్ కందిరీగలు.

బదనికల్లో ఎక్కువ భాగం కందిరీగ జాతికి చెందినవే. బదనిక జాతులన్నీ సూక్ష్మరూపులే కాక అతి నున్నితమైనవి. వివిధ రంగుల్లో ఆకర్షణీయంగా ఉంటాయి.

వ్యాధి కారకాలు (Pathogens)

: వివిధ సూక్ష్మ జీవులు క్రిమి కీటకాలను ఆశించి సంహరిస్తాయి. వీటిలో శిలీంధ్రాలు, బ్యాక్టీరియా, వైరస్ ప్రధానమైనవి.

శిలీంధ్రాలు : శిలీంధ్ర బీజాలు శత్రు కీటక శరీరంపై వాలి, మొలకెత్తి, శరీర అంతర్భాగంలో పెరిగి శరీర అవయవాలను ఆరగించి (తిన) చంపుతాయి. మృత కీటకం నుంచి వెలువడిన శిలీంధ్ర బీజాలు గాలి, నీరు ద్వారా కొత్త శత్రు కీటకాలకు వ్యాపిస్తాయి.

హర్నుటెల్లా, బవేరియా, మెటారైజియం లాంటి శిలీంధ్రాలు సుడిదోమను ఆశిస్తాయి.

బ్యాక్టీరియా జాతులను ప్రయోగశాలలో ఉత్పత్తి చేసి సరైన సమయంలో వినియోగించవచ్చును.

వైరస్లు: గొంగళి పురుగులను సమర్థవంతంగా నిర్ణించగలవు. నూక్లియర్ పాలిహెడ్రోసిస్ వైరస్ (ఎన్.పి.వి), బాక్యూలో వైరస్లు ఆర్మీ , కట్ వర్మ్ పై సర్వ సాధారణంగా కనిపిస్తాయి.

శత్రు కీటక శరీరంలో వైరస్ వ్యాపించగానే లారావ మందగించి ఆహారం తీసుకోలేక ఆకు కొనలకు ఎగబాకి తలకిందులుగా వేలాడి మృతి చెందుతుంది. ఈ వ్యాధి బీజాలను విస్తృతంగా అభివృద్ధి పరచి క్రిమి సంహారకాల వలే పిచికారి చేయవచ్చు.



క్రిమిసంహారిణులతో శత్రు కీటకాలను సమూలంగా నాశనం చేస్తే సహజ క్రిమి శత్రువులకు ఆహారం కొరవడి ఆ జాతులు అంతరించి పోయే ప్రమాదముంది. ప్రకృతిలో వివిధ జాతుల సమతుల్యత అనివార్యం.



డా. పూనల కోటేశ్వరరావు, విశ్రాంత వ్యవసాయాధికారి, హైదరాబద్.

ఈ మాసం వ్యవసాయ పనులు



వరి

ఈనిక దశలో ఉన్న పొలాలలో ప్రధానంగా మెడవిరుపు, మాగుడు తెగులు, కాండం తొలుచు పురుగు, దోమ మరియు కంకినల్లి ఆశించే అవకాశం వుంది. కావున ఈ చీడపీడల సమగ్ర యాజమాన్యం గురించి తెలుసుకోవాలి.

దోమపోటు సమగ్ర యాజమాన్యం

మార్చి నెలలో వాతావరణం వరిలో దోమపోటు ఆశించడానికి అనుకూలంగా వుంది. కాబట్టి రైతులు దోమపోటుపై నిఘా వుంచాలి. దుబ్బుకు పిలక దశలో 10-15 దోమలు, ఈనిక దశలో 20-25 దోమలు గమనించినట్లయితే నివారణ చర్యలు చేపట్టాలి.

పైరు ఎదుగుదలను బట్టి నత్రజని ఎరువులను అవసరం మేరకే వేయాలి.

దోమ ఉధృతికి దోహదపడే పురుగు మందులు క్విన్నాల్ఫాస్, క్లోరిఫైరిఫాస్, ప్రోఫెనోఫాస్, మిథైల్ పెరాథియాస్, ట్రెజోఫాస్, ఫోరేట్ గుళికలు మరియు సింధటిక్ పైరిత్రాయిడ్ మందులు డెల్టామెత్రిన్, సైపర్ మెత్రిన్ వాడరాదు. అలాగే 'బయో' పురుగు మందులు అస్సలు వాడరాదు.

నివారణ దోమ ఆశించిన వెంటనే పైమెట్రోజైమ్ 0.6 గ్రా. (లేదా) డైనోటెప్యూరాన్ 0.4 గ్రా. లేదా ట్రెప్టెమెజోపైరం 0.48 మి.లీ ఒక లీటరు నీటికి చొప్పున కలిపి మందులు మార్చి మార్చి పిచికారి చేయాలి. చేసును అడపా దడపా ఆరబెట్టినచో దోమ ఉధృతి తగ్గుతుంది. దోమ నివారణకు పిచికారి చేసేటప్పుడు పురుగు మందు ద్రావణం మొక్కల మొదళ్ళకు బాగా తగిలేలా పిచికారి చేస్తే ఫలితం బాగుంటుంది.

కాండంతొలుచుపురుగు నివారణకు

లీటరు నీటికి క్లోరిఫైరిఫాస్ 2.5 మి.లీ. లేదా ఎసిఫేట్ 1.5 గ్రా, లేదా కార్బాప్ హైడ్రో క్లోరైడ్ 2.0 గ్రా. లేదా క్లోరాంత్రనిలిప్రోల్ 0.3 మి.లీ ఒక లీటరు నీటికి చొప్పున కలిపి పిచికారి చేసుకోవాలి. చిరు పొట్ల దశలో ఎకరానికి కార్బాప్ హైడ్రోక్లోరైడ్ 4 జి గుళికలు

8.0 కిలోలు లేదా కార్బోప్యూరాన్ 3 జి గుళికలు 10 కిలోలు లేదా క్లోరాంత్రనిలిప్రోల్ 4 జి గుళికలు 4.0 కిలోలు వేసుకోవాలి.

కంకినల్లి నివారణ

పోటాకు ఈనెలపై ఇటుక పొడి రంగు మచ్చలు కనిపిస్తే కంకినల్లి ఆశించినట్లు గుర్తించాలి. కంకినల్లి నివారణకు లీటరు నీటికి డైక్లోఫాల్ 5.0 మి.లీ చొప్పున చేసుపై పిచికారి చేసుకోవాలి.

మెడవిరుపు తెగులు నివారణ

మెడవిరుపు తెగులు లక్షణాలు కనిపిస్తే నివారణకై ట్రెసైక్లోజోల్ 0.6 గ్రా./లీటరు నీటికి లేదా ఐసోప్రోథయాలిన్ 1.5 మి.లీ/లీటరు లేదా కాసుగామైసిన్ 3% మందును 2.5 మి.లీ లీటరు నీటికి కలిపి పిచికారి చేసుకోవాలి. తెగులు వ్యాప్తికి అనుకూల పరిస్థితులు ఉన్నట్లయితే 15 రోజుల వ్యవధిలో రెండవసారి మందును మార్చి పిచికారి చేయాలి.

కాండం కుళ్ళు నివారణ

మొదటి దశలోనే ఈ తెగులును గుర్తించి నీటి యాజమాన్యం చేపట్టి, నీటిని తగ్గించుకొని టెబుకోనజోల్ 25.9% ఇ.సి 2.0 మి.లీ/లీటరు నీటికి కలిపి పిచికారి చేసుకోవాలి (లేదా) హెక్సాకానజోల్ 2.0 మి.లీ/లీటరు నీటికి (లేదా) వాలిడామైసిన్ 2.0 మి.లీ ఒక లీటరు నీటికి చొప్పున కలిపి పైరు బాగా తడిచేటట్లు పిచికారి చేసుకోవాలి.

పొడ తెగులు నివారణ

సార్వా పంటలో ఆశించినట్లుగా దాణ్వా పంటలో కూడా మాగుడు తెగులు, అక్కడక్కడ ఆశించడం జరుగుతుంది. కావున ఈ తెగులు నివారణకు హెక్సాకానజోల్ 2.0 మి.లీ (లేదా) వాలిడామైసిన్ 2.0 మి.లీ ట్రెప్టెక్సిస్ట్రోబిన్ + టెబ్యుకోనజోల్ 75% డబ్బ్యు.పి 0.4 గ్రా. (లేదా) అజోక్సిస్ట్రోబిన్ 23% యస్.సి. 1.0 మి.లీ లీటరు నీటికి చొప్పున కలిపి పిచికారి చేసుకోవాలి.

వరి కోత సమయంలో తీసుకోవలసిన మెళకువలు

వరి కోతకు 7-10 రోజుల ముందు చేసు ఆరబెట్టడం వలన గింజలో తేమ శాతం తగ్గి ధాన్యం మిల్లులో ఆడినప్పుడు ముక్క అవ్వదు. ధాన్యం కోత తరువాత తేమ 17 శాతం వచ్చే వరకు ఆరబెట్టడం వలన నిర్ధారించిన గిట్టుబాటు ధర పొందవచ్చు.



డా. బి. శ్రీనివాస్,

ప్రధాన శాస్త్రవేత్త (వరి), ప్రాంతీయ వ్యవసాయ పరిశోధనా స్థానం, మార్చి

చిరుధాన్యాలు



జొన్న : పంట తొలి దశలో ఆకుమాడు, ఎర్రమచ్చు, త్రుప్పు తెగుళ్ళు ఎక్కువగా ఉన్నప్పుడు మొక్కలు సరిగా ఎదగవు. కావున ఈ తెగుళ్ళు నివారించడానికి మాంకోజెబ్ మందును 2.5 మి.లీ / లీటరు నీటికి కలిపి పిచికారి చేసుకోవాలి. పొలంలో కలుపు మొక్కల ప్రభావం ఎక్కువగా ఉంటే గుంటక దంతితో అంతరకృషి చేసుకోవాలి. రబీ జొన్న పూతదశలో, గింజ ఎర్పడే దశలో గింజ బూజు తెగులు, తేనెబంక తెగులు (వాతావరణం చల్లగా ఉన్నప్పుడు) అశించడానికి వీలుంటుంది. వీటి నివారణకు ప్రొపికోనజోల్ 25% ఇ.సి మందును 0.5 మి.లీ లీటరు నీటికి చొప్పున కలిపి పిచికారి చేయాలి. జొన్న మిడ్డ (మసికంకి) పురుగు, కంకి నల్లి (అగ్గి పురుగు) పాలు పోసుకొనే దశలో గింజలను ఆశించి నష్టపరుస్తాయి. వీటి నివారణకు క్లోరిఫైరిఫాస్ 2.5 మి.లీ / లీటరు నీటికి చొప్పున కలిపి కంకి ఎర్పడే దశలో పిచికారి చేయాలి.

సజ్జ : కలుపు తీసిన తర్వాత 3 - 4 రోజులకు నీటి తడివ్వాలి. నీటి తడి ఇచ్చేటప్పుడు ఎకరాకు 16 కిలోల నత్రజనిని ఇచ్చు ఎరువును పై పాటుగా వేయాలి. మొక్కలపై ఆకుల మీద తెగుళ్ళ మచ్చలు ఎక్కువగా కనిపిస్తే లీటరు నీటికి 2.5 గ్రా మాంకోజెబ్ లేదా 1 గ్రా|| కార్బండిజిమ్ చొప్పున కలిపి పైరుపై పిచికారి చేయాలి. సజ్జ పంట పూత దశలో ఉంటుంది. మార్చి నెలలో ఉష్ణోగ్రతలు పెరుగుతాయి. కావున పంటను బెట్ట నుండి కాపాడడానికి నీటి తడులివ్వాలి. వేసవిలో సజ్జ పంటకు చీడపీడలు చాలా వరకు ఆశించవు. ఒకవేళ త్రుప్పు తెగులు ఆశిస్తే మాంకోజెబ్ 2.5 గ్రా|| లీటరు నీటికి చొప్పున కలిపి మొక్కలపై పిచికారి చేయాలి. గింజలు పాలు పోసుకొనే దశలో కంకినల్లి రసం పీల్చుట వలన తాలు గింజలు ఏర్పడతాయి. కావున ఈ పురుగు ఆశించినప్పుడు కార్బరిల్ పొడిమందును ఎకరాకు 8 కిలోల చొప్పున కంకులపై చల్లి వీటిని నివారించుకోవాలి.

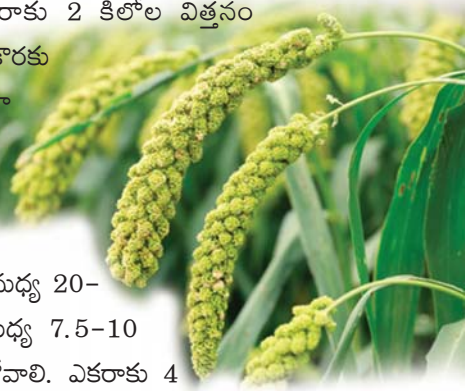


రాగి : విత్తిన 30-40 రోజులలోపు గొర్రుతో అంతర కృషి చేసి కలుపు మొక్కలు



తీసివేయాలి. పొలంలో ఎక్కువగా వెడల్పాకు కలుపు మొక్కలు కనిపిస్తే 2,4 డి సోడియం సాల్ట్ 80% పొడి మందును ఎకరాకు 400 గ్రా చొప్పున 200 లీటర్లు నీటిలో కలిపి కలుపు మొక్కలపై పిచికారి చేయాలి. పంటమీద ఆకులపైన అగ్గి తెగులు ఆశించినప్పుడు ట్రైసైక్లోజోల్ 75 డబ్ల్యూ.పి మందును 0.5 గ్రా.లీటరు నీటికి లేదా కార్బండిజిమ్ మందును 1 గ్రా. లీటరు నీటికి లేదా మాంకోజెబ్ 2.5 గ్రా. లీటరు నీటికి కలిపి పిచికారి చేయాలి. గులాబి రంగు పురుగు ఉధృతి ఎక్కువగా ఉన్నప్పుడు లీటరు నీటికి 2.5 మి.లీ. క్లోరిఫైరిఫాస్ మందును కలిపి ఎకరాకు 200 లీ|| మందు ద్రావణాన్ని మొక్కలపై పిచికారి చేయాలి.

కొర్ర : అధిక దిగుబడినిచ్చు కొర్ర రకాలు: సూర్యనంది, యస్.ఐ.ఎ 3085, యస్.ఐ.ఎ 3156, గరుడ, రేనాడు, మహానంది రకాలను సాగు చేసుకోవాలి. ఎకరాకు 2 కిలోల విత్తనం సరిపోతుంది. విత్తన శుద్ధి కొర్రకు కిలో విత్తనానికి 2 గ్రా కార్బండిజిమ్ లేదా ట్రైసైక్లోజోల్ డబ్ల్యూ.పి. మందును కలిపి విత్తన శుద్ధి చేసుకోవాలి. సాళ్ళ మధ్య 20-25 సెం.మీ, మొక్కల మధ్య 7.5-10 సెం.మీ దూరంలో విత్తుకోవాలి. ఎకరాకు 4



టన్నుల పశువుల ఎరువును వేసి ఆఖరి దుక్కిలో కలియదున్నాలి. ఎకరాకు 8 కిలోల నత్రజని, 8 కిలోల భాస్వరం విత్తేటప్పుడు వేయాలి. విత్తిన 30 రోజులలోపు గొర్రుతో అంతరకృషి చేసి కలుపు మొక్కలను లేకుండా చేయాలి. పైరులో ఆకుమచ్చ తెగుళ్ళు కనిపిస్తే ట్రైసైక్లోజోల్ 75 డబ్ల్యూ.పి మందును 0.5 గ్రా.లీటరు నీటికి లేదా కార్బండిజిమ్ మందును 1 గ్రా. లీటరు నీటికి లేదా మాంకోజెబ్ 2.5 గ్రా. లీటరు నీటికి కలిపి మొక్కలపై పిచికారి చేయాలి. కలుపు మొక్కలను తీసివేసిన తర్వాత ఎకరాకు 8 కిలోల నత్రజనినిచ్చు ఎరువును పై పాటుగా వేయాలి. కొర్ర పంట పూతదశలో ఉంటుంది. పూత దశలో పంట బెట్టకు గురి కాకుండా తప్పకుండా ఒక నీటి తడినివ్వాలి. త్రుప్పు తెగులు ఆశించినప్పుడు మాంకోజెబ్ 2.5 గ్రా|| లీటరు నీటికి చొప్పున కలిపి మొక్కలపై పిచికారి చేయాలి.



డా. ఎల్. మాధవీలత
ప్రధాన శాస్త్రవేత్త
వ్యవసాయ పరిశోధనా స్థానం,
పెరుమాళ్లపల్లె, తిరుపతి.

కంది



పురుగుల నివారణ - మంచి దిగుబడులకు ఆస్కారం

కంది పంటను మన రాష్ట్రంలో 2.01 లక్షల హెక్టార్లలో సాగు చేస్తున్నారు. కంది పంట సరాసరి దిగుబడి హెక్టారుకు 504 కిలోలు. తక్కువ దిగుబడికి ప్రధాన కారణాలు కంది పంటను వర్షాధారంగా సాగుచేయడం, తక్కువ సారవంతమైన నేలలు, పాత రకాలు, సరైన సమయంలో చీడపీడల నివారణ చేపట్టకపోవడం వంటివి. పంట కీలక దశలలో నీటి తడి లేకపోవడం, చివరి దశలో పంట బెట్టకు గురికావడం కూడా మరో కారణం. ప్రస్తుతం కంది పంట మొగ్గ, పూత దశనుండి కాయ ఏర్పడే దశలో ఉంది. ఇప్పుడు రైతులు పంటనాశించే పురుగుల నివారణకు సమగ్ర సస్యరక్షణ చర్యలు చేపట్టినట్లయితే మంచి దిగుబడులకు ఆస్కారం ఉంటుంది. ప్రధానమైన పురుగులు శనగ పచ్చపురుగు, మారుకా మచ్చల పురుగు, కాయ ఈగ వీటి నివారణ చర్యలు తెలుసుకుందాం.

శనగ పచ్చపురుగు: ఈ పురుగు పూత, పిందె దశలో కాయలకు రంధ్రాలు చేసి

గింజలను తింటూ ఒక కాయ నుండి మరో కాయకు ఆశిస్తుంది. దీని నివారణకు సమగ్ర సస్యరక్షణ చర్యలు తప్పక పాటించాలి. **సమగ్ర సస్యరక్షణ:** వేసవిలో లోతు దుక్కి చేస్తే భూమిలోని పురుగు కోశస్థ దశలు బయటపడి పక్షులు ఏరుకు తినటానికి వీలవుతుంది.

- ఈ పురుగు తక్కువగా ఆశించే పంటలైన జొన్న, సోయాచిక్కుడు, నువ్వులు, మినుము, ఉలవ, మెట్ట వరి మొదలైన పంటలతో పంట మార్పిడి చేయాలి.
- ఖరీఫ్ అంతర పంటగా 7 సాళ్ళు, రబీలో 3 సాళ్ళు పెసర/మినుము వేయడం ద్వారా పరాన్న జీవుల వృద్ధికి తోడ్పడతాయి.
- పొలంచుట్టూ 4 సాళ్ళు జొన్న రక్షితపైరుగా విత్తాలి.
- పచ్చపురుగును తట్టుకునే ఐ.సి.పి.ఎల్.332, యల్.ఆర్.జి 41 రకాలను లేదా పురుగు ఆశించినప్పటికీ తిరిగి పూతకు రాగల ఎల్.ఆర్.జి-30, ఎల్.ఆర్.జి-38 కంది రకాలను సాగు చేసుకోవాలి.
- ఎకరాకు 4 లింగాకర్షణ బుట్టలను అమర్చి పురుగు ఉనికిని గమనించి తగిన సస్యరక్షణ చర్యలు చేపట్టాలి.
- పైరు విత్తిన 90-100 రోజుల్లో చిగుళ్ళను ఒక అడుగు మేరకు కత్తిరించాలి.
- పురుగులను తినే పక్షులను ఆకర్షించడానికి వీలుగా ఎకరాకు 20 పక్షి స్థావరాలను ఏర్పాటు చేయాలి.
- పురుగు గ్రుడ్లను, తొలి దశ పురుగులను గమనించిన





వెంటనే 5% వేప గింజల కషాయాన్ని లేక వేప సంబంధమైన మందు (అజాడిరక్టిన్)లను పిచికారీ చేయాలి.

- ఎకరాకు 200 లార్వాలకు సమానమైన యన్.పి.వి ద్రావణాన్ని లేక 400 గ్రాముల బ్యాక్టీరియా సంబంధమైన మందును 200 లీటర్ల నీటితో కలిపి వారం తేడాతో రెండు సార్లు చలికాలంలో సాయంత్రం వేళల్లో పిచికారీ చేయాలి.
- బాగా ఎదిగిన పురుగులను ఏరివేయాలి. లేక చెట్లను బాగా కుడిపి దుప్పట్లలో పడిన పురుగులను నాశనం చేయాలి.
- రసాయనిక పురుగు మందులను విచక్షణా రహితంగా వాడరాదు.
- పైన చెప్పిన చర్యలు తగిన సమయంలో చేపట్టలేనప్పుడు తప్పనిసరి అయితే పురుగు ఉధృతిని బట్టి పైరు మొగ్గ/తొలి పూతదశలో ఉన్నప్పుడు ఎకరాకు క్లోరిపైరిఫాస్ 500 మి.లీ. పూత లేదా కాయదశలో క్విినాల్ఫాస్ 400 మి.లీ. లేక ఎసిఫేట్ 300 గ్రా. లేదా డెల్టామెత్రిన్ 180 మి.లీ. లేక లామ్డా సైహలోత్రిన్ 200 మి.లీ. లేక ల్యూఫెన్యూరాన్ 200 మి.లీ. లీటరు నీటిలో కలిపి పిచికారీ చేయాలి. ఈ మందులు వాడిన తర్వాత కూడా శనగ పచ్చ పురుగును నివారించలేక పోతే ఇండాక్సాకార్బ్ 200 మి.లీ లేదా స్పైనోసాడ్ 60 మి.లీ. పిచికారీ చేయాలి.



మారుకా మచ్చల పురుగు : దీనిని వాడుకలో పూత పురుగు లేదా గూడు పురుగు లేదా బూజు పురుగు అని కూడా అంటారు. ఈ పురుగు ఒకటి రెండు దశలు పూమొగ్గల లోపలే ఉండి తిని

వేస్తాయి. తరువాత దశలో లేత ఆకులను, పూతను, లేత పిందెలను, కాయలను కలిపి గూడుగా చేసుకొని కాయ అడుగు భాగాన చిన్న రంధ్రం చేసి లోపలికి వెళ్ళి కాయలలోని గింజలను తినివేసి వాటిని డొల్ల చేస్తుంది. దీని నివారణకు ఎకరాకు క్లోరిపైరిఫాస్ 500 మి.లీ. లేదా ఎసిఫేట్ 200 గ్రా. లేదా థయోడికార్బ్ 200 గ్రా. లేదా నావాల్ఫ్యూరాన్ 200 మి.లీ. లేదా స్పైనోసాడ్ 60 మి.లీ. లేదా లామ్డా సైహలోత్రిన్ 200 మి.లీ. లేదా ప్లుబెండమైడ్ 40 మి.లీ. లేదా ఎమామెక్సిన్ బెంజోయేట్ 80 గ్రా. లేదా క్లోరాంత్రనిలిప్రోల్ 60 మి.లీ. మందులు మార్చి వారం రోజులకొకసారి పిచికారీ చేయాలి.



కాయ ఈగ : కాయ ఈగ ఆశించినప్పుడు నష్టం బయటకు కనిపించదు. దీని పిల్ల పురుగులు కాయ లోపలే ఉండి గింజలను తిని వేస్తాయి. ఈ పురుగు అన్ని దశలనూ కాయలోపలే పూర్తి చేసుకొని తల్లి పురుగు మాత్రమే బయటకు వస్తుంది. తల్లి పురుగు లేత పిందె దశలో కాయలపై గ్రుడ్లు పెడుతుంది. కావున పిందె దశలో 5% వేపగింజల కషాయం పిచికారీ చేసినట్లయితే గ్రుడ్లు పెట్టకుండా నివారించుకోవచ్చు. గింజ గట్టిపడే దశలో ఎకరాకు మోనోక్రోటోఫాస్ 320 మి.లీ. లేక డైమిథోయేట్ 400 మి.లీ లేక ప్రొఫెనోఫాస్ 400 మి.లీ. లేక థయాక్లోరోప్రిడ్ 140 మి.లీ. లేక డెల్టామెత్రిన్ 180 మి.లీ. లేక ల్యూ ఫెన్యూరాన్ 200 మి.లీ. పిచికారీ చేయాలి.





శనగలో తెగుళ్ళు యాజమాన్యం

నాశిమలతో విత్తన శుద్ధి చేయాలి. సకాలంలో విత్తుకోవడం వల్ల పంట చివరి దశలో బెట్టకు మరియు అధిక ఉష్ణోగ్రతలకు గురి



కాకుండా చూసుకోవడం వల్ల తెగులు తీవ్రతను తగ్గించవచ్చు. తెగులు ఉధృతిని అదువులో ఉంచుటకు ఎకరానికి 2 కిలోల ట్రైకోడెర్మా విరిడి పొడిని, 4 కిలోల వేప చెక్కతో కలిపి 90 నుంచి 100 కిలోల పశువుల ఎరువులో 10-15 రోజుల వృద్ధి చేసి

ముస రాష్ట్రం లో సాగు చేసే పప్పు ధాన్యపు పంటలలో శనగ ను రబీ సీజన్ లో సాగు చేస్తారు. రైతులు సమగ్ర సస్యరక్షణ చర్యలు పాటించినట్లయితే అధిక దిగుబడులు పొందవచ్చు. శనగ లో వచ్చే ముఖ్యమైన తెగుళ్ళు సమగ్ర యాజమాన్యాన్ని ఈ క్రింద వివరించటం జరిగినది.

ఎండు తెగులు: ఎండు తెగులు ఆశించినప్పుడు మొక్కలు ఒక్క సారిగా కాడలతో పాటు ముడుచుకు పోయి చనిపోతాయి.



వేరు మరియు కాండాన్ని చీల్చి చూసినప్పుడు గోధుమ లేదా నలుపు రంగు చార కనిపిస్తుంది. ఈ తెగులు కలుగజేయు శిలీంధ్రం విత్తనం, మట్టి ద్వారా వ్యాపిస్తుంది. ఈ శిలీంధ్రం పంట లేకున్నా పొలంలో 6 సంవత్సరాల వరకు బ్రతికి ఉండగలదు.

యాజమాన్యం : ఈ తెగులును తట్టుకునే

రకాలను సాగు చేయాలి. విత్తనాన్ని విత్తుకునే ముందు ప్రతి కిలో విత్తనానికి 10 గ్రా ట్రైకోడెర్మా విరిడి పొడి లేదా 1.5 గ్రా బెన్లేట్-టి లేదా 3 గ్రా థైరమ్ లేదా కాప్టాన్ లేదా 2.5 గ్రా కార్బండిజిమ్ తో విత్తన శుద్ధి చేయటం వలన ఈ తెగులును చాలా వరకు అరికట్టవచ్చును. జొన్న లేదా ధాన్యపు పంటలతో పంట మార్పిడి చేయటం, వేసవిలో లోతుగా దున్నడం వలన ముందు పంట అవశేషాలు తీసివేయటం వలన ఈ తెగులు తీవ్రతను తగ్గించవచ్చు.

వేరు కుళ్ళు తెగులు: బెట్ట పరిస్థితులు, ఎక్కువ ఉష్ణోగ్రతలు ఉన్నప్పుడు ఈ తెగులు ఎక్కువగా ఆశిస్తుంది. పూత మరియు కాయ దశలలో ఎక్కువగా కనిపిస్తుంది. వేర్లు నల్లగా మారి పూర్తిగా కుళ్ళిపోతాయి. తల్లి వేరు తేలికగా ఊడిపోతుంది.

యాజమాన్యం: పంట మార్పిడిని ఆచరించాలి. శిలీంధ్ర

పొలంలో చల్లుకోవాలి.

త్రుప్పు తెగులు : రబీ లో ఆలస్యంగా విత్తిన శనగ వల్ల పంటను త్రుప్పు లేదా కుంకుమ తెగులు ఆశించే అవకాశం ఎక్కువగా వుంటుంది. ఈ తెగులు ఆశించిన మొక్కల పై ముందుగా ఆకుల అడుగు భాగం లో ఎర్రని వలయాకారపు ఉబ్బెత్తు పొక్కులు కనిపిస్తాయి. తీవ్రత పెరిగినప్పుడు ఆకుల పైభాగం లో కూడా కనిపిస్తూ మొక్క కోతకు రాకముందే ఎండిపోయి చనిపోతుంది. ఈ తెగులు వ్యాప్తికి చల్లని, తడి వుండే వాతావరణం అనుకూలిస్తుంది. ఇంకా నీటి తడుల క్రింద సాగు చేసే శనగ పంటలో కూడా గమనించవచ్చు. ఈ తెగులు నివారణకు హెక్సాక్సానజోల్ 400 మి. లీ లేదా ప్రోపికోనజోల్ 200 మి. లీ లేదా క్లోరోథలోనిల్ 400 గ్రా ఎకరానికి పిచికారీ చేయాలి.



డా. ఎం. వెంకటరాములు,
శాస్త్రవేత్త (విస్తరణ విభాగం),
వ్యవసాయ సమాచార ప్రసార కేంద్రం,
లాం, గుంటూరు.

నిమ్మ సీతాకోక చిలుక



కూడా తినేసి నారు మొక్కలను మోడుగా మారుస్తాయి. ఆకులను కోల్పోవడం వల్ల కిరణజన్య సంయోగ క్రియ తగ్గి దిగుబడులు తగ్గే అవకాశం ఉంటుంది. నారు మొక్కలలో అయితే పూర్తిగా మొక్కలు చనిపోతాయి.

నష్ట లక్షణాలు: లేత ఆకులపై చిన్నచిన్న రంధ్రాలు గమనించవచ్చు. ఆకులను జల్లెడ లాగా తినేస్తాయి. ఈనెలను కూడా తినేసి మొక్కలను మోడుగా మారుస్తాయి. నర్సరీ మొక్కలకు తీవ్ర నష్టం కలుగజేస్తాయి.

నిమ్మ తోటలలో నిమ్మ సీతాకోకచిలుక నారు మొక్క దశ నుంచి పెద్ద చెట్టు దశ వరకు ఆశించి, లేత చిగురు, మధ్యస్థ ఆకులను తినేసి మొక్కలను మోడుగా చేసి తీవ్ర నష్టాన్ని చేకూరుస్తుంది. అందుచేత సరైన సమయంలో పురుగు ఉనికిని గుర్తించి యాజమాన్య చర్యలతో నష్టాన్ని అధిగమించవచ్చును.

జీవిత చక్రం

తల్లి పురుగు: తల్లి సీతాకోక చిలుక నలుపు, లేత ఆకుపచ్చ రంగు చారలు కలిగి తోక భాగంలో ఎరుపు మచ్చలు కలిగి రెండు నుంచి ఐదు రోజులు జీవించి ఉంటుంది. ఈ సమయంలో 10 నుంచి 20 వరకు లేత ఆకులపై ఒక్కొక్కటిగా గుడ్లు పెడుతుంది.

లద్దె పురుగు దశ: గుడ్ల నుంచి పొదిగిన లద్దెపురుగులు మొదటి నాలుగు పరిణామ దశలలో నలుపు, తెలుపు రంగులో పక్షి రెట్టవలె ఉండి ఐదో పరిణామ దశలో ముదురు ఆకుపచ్చ రంగుకు మారుతాయి.

కోశస్థ దశ: ఆకుపచ్చని లద్దెపురుగులు ఆకులను తిని మొక్కల వద్దే కోశస్థ దశను చేరుకుంటాయి. ఆ తర్వాత కొన్ని రోజులకు వీటి నుండి సీతాకోకచిలుకలు వెలువడతాయి.

గాయ పరిచే విధానం : లద్దె పురుగులు లేత ఆకులను, మధ్యస్థ ముదురు ఆకులను తినేసి, ఈనెలను వదిలేస్తాయి. ఆ తర్వాత దశలలో ఈనెలను



తల్లి పురుగు



గుడ్ల దశ



లద్దె పురుగు దశ



కోశస్థ దశ

యాజమాన్యం : పురుగులను ఏరివేసి నాశనం చేయాలి.

- తోటలో పురుగులను గమనించినట్లయితే ఎంటమోపాథోజెన్ బ్యాక్టీరియాలను, బి.టి మందును ఉపయోగించి ఉద్దిక్షతను తగ్గించ వచ్చు (డైపెల్ లేదా డిలోఫిన్ ఒక గ్రాము లీటరు నీటికి).

- ఆపాంటెలెస్ అనే బదనికలు - లద్దె పురుగుపై గుడ్లు పెట్టడం వలన నిమ్మ సీతాకోక చిలుక పురుగు చనిపోతుంది. పొలంలో వీటిని గమనించుకుని పురుగు మందు పిచికారీ చేసుకోవాలి.

- ఈ పురుగు ఉధృతి కొనసాగితే ఇమామెక్టీన్ బెంజోయేట్ 0.4 గ్రాములు లేదా మోనోక్రోటో ఫాస్ 1.5 మీ.లీ లీటరు నీటికి కలుపుకొని మందులను పిచికారీ చేయాలి. 15 రోజుల వ్యవధిలో ఉధృతిని బట్టి రెండోసారి పిచికారీ చేసుకోవాలి.



డా. ఎస్. అనుష, విషయ నిపుణులు,



డా.కె.భాగ్యలక్ష్మి, ప్రోగ్రాం కో-ఆర్డినేటర్, కృషి విజ్ఞాన కేంద్రం, ఆముదాలవలస



పాలీహౌస్ నిర్మాణంలో

మొలకువలు

మన దేశంలో

పాలీహౌస్ వ్యవసాయం వాణిజ్య

పెంపకదారులకు విస్తారమైన అవకాశాలను అందిస్తోంది. పాలీహౌస్ అనేది పాలిథిల్స్ మెటీరియల్ తో, గాల్వనైజ్డ్ ఇనుము నిర్మాణంతో కూడినది. ఇది వివిధ కాలాల్లో మొక్కల సరైన పెరుగుదలకు నియంత్రిత వాతావరణ పరిస్థితులను కల్పిస్తుంది. అవసరాలు, వనరుల ఆధారంగా, పాలీహౌస్ నిర్మాణంతో చిన్నపాటి నుంచి పారిశ్రామిక అవసరాల భవనాల వరకు మారుతుంది. ఇవి పంట దిగుబడులు, నాణ్యత పెంపుదల, ఉత్పత్తి ఖర్చులను తగ్గించడం వరకు రైతులకు వివిధ మార్గాల్లో సహాయపడతాయి.

పాలీకార్బోనేట్, గాజు కవర్ నిర్మాణాలతో పోలిస్తే పాలీహౌస్ వ్యవసాయం చాలా చౌకైనది. ప్రధానంగా, పాలిథిల్స్ షీట్లు అంతర్గత వాతావరణాన్ని బయటి వాతావరణం నుండి వేరు చేస్తాయి. ఇంతకు ముందు, పాలీహౌస్ లు చెక్క ఫ్రేములను ఉపయోగించి తయారయ్యేవి. కాని ఆధునిక పాలీహౌస్ లు కోసం అదనపు మద్దతును అందించే గాల్వనైజ్డ్ ఇనుపు పైపులు లేదా ఇతర పటిష్ట సామాగ్రి ఉపయోగిస్తున్నారు. పాలీహౌస్ పరిమాణం తక్కువగా ఉన్నప్పటికీ ఇటువంటి పదార్థాలు కఠినమైన వాతావరణ పరిస్థితులను తట్టుకోగలవు. ఆధునిక పాలీహౌస్ లు లోపల

అధునాతన వాతావరణ నియంత్రణ వ్యవస్థను కలిగి ఉన్నాయి. తేమ, ఉష్ణోగ్రత, గాలి, వెలుతురును నియంత్రించే పరికరాలున్నాయి.

పాలీహౌస్ రకాలు : సహజంగా వెలుతురు వచ్చేది

ఇది అత్యంత ప్రాథమిక, సాంప్రదాయ రకం. ఇందులో వాతావరణ మార్పులపై చాలా తక్కువ నియంత్రణ ఉంటుంది. మొక్కలు, పంటలు ప్రధానంగా బయట ఉన్న వాతావరణ పరిస్థితులకు అనుకూలంగా ఉంటాయి. ఫాగర్, బిందు సేద్యం, వెంటిలేషన్, చీడపీడల నియంత్రణ వంటి కొన్ని సహాయక పరికరాలు ఉన్నప్పటికీ, అవి ప్రస్తుత సీజన్ కాని పంటలను పండించడానికి సరిపోవు.

పర్యావరణ నియంత్రిత నిర్మాణం : ఇవి అత్యంత

అధునాతనమైన పాలీహౌస్ లు. సూర్యరశ్మి నియంత్రణ, తేమ, ఉష్ణోగ్రత మొదలైన వాటితో సహా కొన్ని ఉపయోగకరమైన అదనపు లక్షణాలుంటాయి. పంట కాలాన్ని పొడిగిస్తాయి. కొన్ని ఇతర దేశ, ఆఫ్-సీజన్ రకాలను కూడా పొందవచ్చు. ఇలాంటి పాలీహౌస్ లను ఆయా ప్రాంతాల్లో సాగుచేయని పంటల ఉత్పత్తికి కూడా ఉపయోగిస్తారు.



తక్కు-సాంకేతిక చౌకైన పాలీహౌస్లు : స్థానికంగా లభించే వెదురు, కలప వంటి వాటితో పాలీహౌస్లు నిర్మిస్తారు. క్లాడింగ్ చేయడానికి యువి స్టేబిలైజ్డ్ ఉపయోగిస్తారు. వీటిలో అధిక సాంకేతిక సర్దుబాట్లు ఉండవు. లోపలికి వచ్చే కాంతి క్రమబద్ధీకరణకు పై తక్కుపై షేడ్లను ఉపయోగిస్తారు. ఇలాంటివి తక్కువ సమయంలో నిర్మించి భారీ వర్షాలప్పుడు పంటలకు రక్షణగా ఉపయోగించుకోవచ్చు.

మితమైన సాంకేతికతో: మారుతున్న సహజ వాతావరణ పరిస్థితులకు మరింత మెరుగుదలకు గాల్వనైజ్డ్ ఇనుప పైపులతో రూపొందాయి. అధిక గాలులు, కఠినమైన వాతావరణ పరిస్థితుల నుండి రక్షణకు, ఉష్ణోగ్రతల నిర్వహణకు థర్మోస్టాట్లు ఉంటాయి. తేమ, ఉష్ణోగ్రత నియంత్రణకు ఎగ్జాస్ట్ ఫ్యాన్లు, కూలింగ్ ప్యాన్లు, మిస్ట్ కంట్రోలర్లను ఉపయోగిస్తారు. ఇవి పొడి వాతావరణం ఉన్న ప్రాంతాలకు అనుకూలంగా ఉంటాయి.



హైటెక్ : వీటిలో ఉష్ణోగ్రతలు, తేమ, ఎరువులు, నీటిపారుదల, నిరంతరంగా పెరిగే పంటలకు ఇతర సంపూర్ణ పర్యావరణ కారకాలకు ఆటోమేటిక్ కంట్రోల్ సిస్టమ్ ఉంటుంది.

పర్యావరణ నియంత్రిత పాలీహౌస్లు : తక్కువ-సాంకేతిక లేదా చవకైనది. చల్లని వాతావరణానికి సరిపోతుంది. - రూ.300 నుంచి 500/మీ నిర్మాణ ఖర్చు
మధ్యస్థ, హైటెక్ సాంకేతికత - షేడ్ నెట్ లను ఉపయోగించి ఉష్ణోగ్రత, తేమను నియంత్రించవచ్చు.

ఉష్ణోగ్రత, తేమ నియంత్రణకు థర్మోస్టాట్లు, ఎగ్జాస్ట్ ఫ్యాన్లు, కూలింగ్ ప్యాన్లు, మిస్ట్ కంట్రోలర్లు ఉంటాయి. - రూ.800 రూ.1100/మీ నిర్మాణ ఖర్చు.

ఖరీదైన పాలీహౌస్ : పొడి, మిశ్రమ వాతావరణ పరిస్థితులలో వీటిని ఉపయోగించవచ్చు.

నిరంతరం పెరిగే పంటలకు ఉష్ణోగ్రతలు, తేమ, ఎరువులు, నీటిపారుదల, ఇతర అవసరాలకు ఆటోమేటిక్ నియంత్రణ వ్యవస్థ ఉంటుంది - రూ.2000 రూ.3500/మీ నిర్మాణ ఖర్చు

నిర్మాణం, భాగాలు : ఫ్రేమ్ స్ట్రక్చర్, కవర్ మెటీరియల్, వెంటిలేషన్, తాపన, కూలింగ్, నీటి పారుదల, షేడింగ్, స్క్రీనింగ్, బెంచీలు, పెరుగుతున్న వ్యవస్థలు.

పర్యావరణ నియంత్రణ, పర్యవేక్షణ సహాయక భాగాలు.

క్లాడింగ్ సామగ్రి : మొక్కల పెరుగుదలకు, ప్లాస్టిక్ పరిమిత వాతావరణాలను ఏర్పరుస్తుంది. యువి స్టేబిలైజర్లు లేని పాలిథిన్తో పోలిస్టై, ఎల్డిపిఇ (తక్కువ సాంద్రత కలిగిన పాలిథిన్), ఎల్డిపిఇ (తక్కువ లీనియర్ సాంద్రత కలిగిన పాలిథిన్) 3-4 సంవత్సరాలు ఉంటాయి.

కాలుష్యం : పాలీహౌస్ పంట ఎదుగుదలకు అనువైన, సమర్థవంతమైన వాతావరణంలో ఉండాలి. కాబట్టి కాలుష్యానికి దూరంగా ఉండే స్థలాలను ఎంచుకోవాలి.

నీరు నిలిచిపోవడం : పాలీహౌస్ కోసం స్థలాన్ని ఎంచుకునే టప్పుడు, లోతట్టు ప్రాంతం లేనిదాన్ని ఎంచుకోవాలి. నీరు నిలవడం వల్ల పంటలు దెబ్బతింటాయి కాబట్టి పాలీహౌస్ స్థలాన్ని ఎంచుకునేటప్పుడు జాగ్రత్తగా ఉండాలి.

రవాణాకు అనుకూలం : వివిధ రవాణా మార్గాల ద్వారా సులభంగా చేరుకునేలా ఉండాలి.

కొలతలు: సహజ సిద్ధమైన గాలి వెలుతురు వచ్చే పాలీహౌస్ పరిమాణం 50 x 50 మీటర్లు మించరాదు.

పెట్టుబడిపై రాబడి : పాలీహౌస్ నిర్మాణం, ఆరంభంలో పెట్టుబడి కొంత భారంగా అనిపించినా, దీర్ఘ కాలంలో మంచి రాబడిని ఇస్తుంది. రైతులు ఎక్కువ డిమాండ్ ఉన్న పంటను పండించవచ్చు. కోరుకున్నప్పుడు విక్రయించవచ్చు. ఇది ఎక్కువ లాభాలు తేవడంలో దోహద పడుతుంది.

అనువైన సమయం : సాధారణంగా వేసవి ప్రారంభంలో వాతావరణం బాగున్నప్పుడు, తగినంత సూర్యరశ్మి ఉన్నప్పుడు నిర్మాణం ప్రారంభించాలి.

తగుదూరం : ఒక పాలీహౌస్ నుంచి వెలువడే ఎగ్జిస్ట్ పక్కనే ఉన్న పాలీహౌస్ లోకి ప్రవేశించకుండా నిరోధించడానికి, సహజంగా వెలుతురు వచ్చే ప్రతి పాలీహౌస్ మధ్య 10 నుంచి 15 మీటర్ల దూరం ఉండాలి.

ఎత్తు: 50 x 50 మీటర్ల పాలీహౌస్ గరిష్ట ఎత్తు 5 మీటర్లు, అయితే ఈ ఎత్తును చిన్న పాలీహౌస్ కు సరిపోయేలా సర్దుబాటు చేయవచ్చు. ఎత్తు పెరిగే కొద్దీ నిర్మాణం, గ్రేజింగ్ పై గాలి ఒత్తిడి పెరుగుతుంది. సైడ్ వెంటిలేషన్ వెడల్పు 2 మీటర్లు, పైకప్పు వెంటిలేషన్ వెడల్పు 1 మీ.

నీటి పారుదల వ్యవస్థ : మైక్రో ఇరిగేషన్ అనేది పాలీహౌస్ లోని మొక్కలకు అత్యుత్తమ నీటి పారుదల పరిష్కారం. బిందు సేద్యం లేదా మైక్రో స్ప్రింకల్ల పరికరాలను ఉపయోగించవచ్చు. నీటి పారుదల పూలు లేదా ఆకులపై నీరు పడకుండా చూసుకోవాలి, ఇది వ్యాధి మరియు చీడ సమస్యలను కలిగిస్తుంది.

సంరక్షణ : దుమ్ము వాటిపై ఏర్పడి కాంతిని ప్రసారం చేసే సామర్థ్యాన్ని తగ్గిస్తుంది కాబట్టి. పైకప్పుపై ఉన్న పాలిఫిల్మ్ ను ఎప్పటికప్పుడు శుభ్రం చేయాలి. కీటక వలలను ఏర్పాటు చేయాలి. లేదా జీవసంబంధమైన కీటకాల నియంత్రణను ఉపయోగించాలి.

పెట్టుబడిపై రాబడి : పాలీహౌస్ నిర్మాణం, ఆరంభంలో పెట్టుబడి కొంత భారంగా అనిపించినా, దీర్ఘ కాలంలో మంచి రాబడిని ఇస్తుంది. రైతులు ఎక్కువ డిమాండ్ ఉన్న పంటను పండించవచ్చు. కోరుకున్నప్పుడు విక్రయించవచ్చు. ఇది ఎక్కువ లాభాలు తేవడంలో దోహద పడుతుంది.

అనువైన సమయం : సాధారణంగా వేసవి ప్రారంభంలో వాతావరణం బాగున్నప్పుడు, తగినంత సూర్యరశ్మి ఉన్నప్పుడు నిర్మాణం ప్రారంభించాలి.

వాతావరణ మార్పులను ఎదుర్కోవడంలో : విపరీతమైన వాతావరణ పరిస్థితులు అంటే అధిక వర్షాలు, వడగండ వానలు, విపరీతమైన వేడి, చల్లని ఉష్ణోగ్రతలు వంటి కఠిన వాతావరణ పరిస్థితుల నుండి పాలీహౌస్ లు పంటలను రక్షించగలవు.

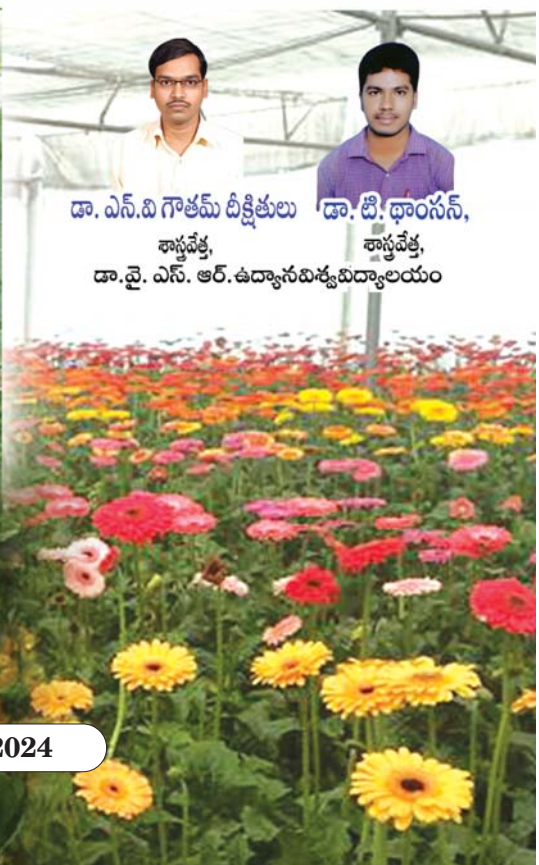
- సేంద్రియ వ్యవసాయం ఆచరించే రైతులు హానికరమైన పురుగుమందులు, రసాయనాలను ఉపయోగించకుండా పంటల నాణ్యత, పరిమాణం నిర్వహణలో బాగా పనిచేస్తాయి. ఆరోగ్యకరమైన, సురక్షితమైన ఆహార ఉత్పత్తికి వీలు కల్పిస్తుంది.

- స్ట్రాబెర్రీలు, విదేశీ కూరగాయలు, మూలికలు వంటి అధిక విలువ కలిగిన పంటలను పండించడానికి అనుకూలం. వీటికి మార్కెట్లో అధిక ధరలు పలుకుతాయి.

- ఇది నీటి వినియోగాన్ని 70% వరకు తగ్గిస్తుంది.

బాగా పండించే పంటలు : టమాట, క్యాప్సికమ్, దోసకాయ, ఆకుకూరలు, చామంతి, జెర్బెరా, కార్నేషన్, అలంకార ఇండోర్ మొక్కలు మొదలైనవి. మన దేశంలో మొత్తం కూరగాయల ఉత్పత్తిలో పాలిహౌస్ లో పండించే టమాట 12% వాటా ఉంది.

నిట్ట నిలువు వ్యవసాయం (వర్టికల్ ఫార్మింగ్) లో స్థలాన్ని మరింత సమర్థవంతంగా ఉపయోగించుకోవడానికి, దిగుబడి మూడు నుండి నాలుగు రెట్లు అధికంగా వస్తుంది.



డా. ఎన్.వి గౌతమ్ దీక్షితులు డా. డి. థాంసన్,
 శాస్త్రవేత్త, శాస్త్రవేత్త,
 డా. డై. ఎస్. ఆర్. ఉద్యానవిశ్వవిద్యాలయం



ఈ మొక్కల్లో జైషధ గుణాలు తెలుసా..

జైషధ మొక్కల్లో అనేకం ఇంట్లో పెంచుకునే మొక్కలు కూడా ఉన్నాయి. ఈ మొక్కలు ఉపయోగించడం వల్ల మన పెద్దలు ఆస్పత్రులకు వెళ్ళకుండా ఎన్నో రోగాలను నయం చేసుకున్నారనేది నిజం. మన చుట్టూ ఉన్న జైషధ మొక్కల గురించి తెలుసుకుని ఉపయోగించాలి. కనుక కొన్ని ముఖ్యమైన జైషధ మొక్కల గురించి తెలుసుకుందాం.

మురిపిండి : మురిపిండి ఆకుల పసరు పూస్తే చర్మరోగాలు నయం అవుతాయి. దీని వేరుతో పళ్ళు తోముకుంటే దంతరోగాలు నశిస్తాయి. ఆకుల పసరు చెవిలో పిండితే చెవిపోటు నివారణ అవుతుంది. తేలు, జెర్రి, కందిరీగ, తేనెటీగ కుట్టిన వెంటనే ఈ ఆకు వేసి కట్టు కడితే బాధ నివారణ అవుతుంది. గోరుచుట్టు లేచినప్పుడు దీని ఆకు, వెల్లుల్లిపాయ, తమలపాకు కలిపి నూరి కట్టిన అది పగిలి మానిపోతాయి.



తిప్పతీగ : తిప్ప తీగలో యాంటి ఆక్సిడెంట్లు ఎక్కువగా ఉంటాయి. ఇవి ఫ్రీ రాడికల్స్ తో పోరాడగలవు. అలాగే శరీరంలోని కణాలు దెబ్బతినకుండా ఉండేందుకు తిప్ప తీగ బాగా పని చేస్తుంది. జీర్ణ వ్యవస్థను మెరుగుపరచ గల శక్తి తిప్ప తీగకు ఉంది. ఈ తీగ పొడిని బెల్లంలో కలుపుకుని తింటే చాలు. అజీర్తి సమస్య తగ్గుతుంది. తిప్ప తీగలో మధుమేహాన్ని నివారించే గుణాలున్నాయి. ముఖ్యంగా టైపు 2 మధుమేహం తగ్గేందుకు ఇది ఉపయోగపడుతుంది. రక్తంలో చక్కెర స్థాయిని తగ్గించగలదు. శ్వాసకోశ వ్యాధులతో బాధ పడేవారికి తిప్పతీగ మందులు బాగా పనిచేస్తాయి. దగ్గు, జలుబు, టాన్సిల్స్ వంటి శ్వాసకోశ సమస్యలను తగ్గించగల గుణాలు ఉన్నాయి. కీళ్ళ వ్యాధులను తగ్గించే గుణాలు చాలా ఉన్నాయి. వృద్ధాప్యపు ఛాయలు రాకుండా చేయగలదు. దీనిని తీసుకోవడం వల్ల రోగ నిరోధక శక్తి పెరుగుతుంది. గర్భిణులు, పాలిచ్చే తల్లులు తిప్ప తీగను ఎట్టి పరిస్థితుల్లో వాడకూడదు.



వావిలి : వావిలి ఆకులు వాత సంబంధమైన నొప్పులకు, శరీరం పైన వాపులను తగ్గించడానికి వాడతారు. దీని పూలను కలరా వ్యాధిని, జ్వరం కాలేయం, గుండె జబ్బులను నివారించడానికి వాడతారు. వావిలి ఆకు రసంలో నువ్వులు నూనె కలిపి కాసి వాతపు నొప్పులకు, వాపులకు పై పూతగా పూస్తే తగ్గుతాయి. వావిలి ఆకులు వేసి కాచిన నీటిలో స్నానం చేస్తే, వాతపు నొప్పులకు, బాలింత నొప్పులకు బాగా ఉపశమనం కలుగుతుంది. పత్రాలు కషాయం కాసి మిరియాలు పొడి కలిపి ఇస్తే జలుబు, తల భారంతో వచ్చే జ్వరం త్వరగా తగ్గుతుంది.



వేసవి గోరుచిక్కుడు



గోరు చిక్కుడు వేసవి కాలంలో లేదా కరువు పరిస్థితులను, అధిక వేడిని తట్టుకొగలిగే పంట. లేత కాయలను కూరగాయగా వాడతారు. గోరు చిక్కుడు గింజల నుండి జిగురు తయారు చేస్తారు. అలా తీసిన జిగురు నుండి పేపరు, నూనె, సౌందర్య సాధనాలు, పరిశ్రమల్లో వాడతారు. బాగా కొమ్మలు వచ్చే రకాలను పచ్చిమేతగా, గింజలను పశువుల దాణాగా వాడతారు. ఈ పంటను పచ్చిరొట్ట ఎరువుగా, ఔషధ తయారీలోను వాడతారు.

వాతావరణం : ఉష్ణమండల పంట, మంచును తట్టుకోలేదు. తక్కువ వర్షపాతం, అధిక ఉష్ణోగ్రత గల ప్రాంతాలలో కూడా బాగా పెరుగుతుంది.

నేలలు : మురుగు నీరు పోయే సౌకర్యము గల సారవంతమైన ఎర్రగరప నేలలు, ఒండ్రు నేలలు, అనుకూలము. అధిక సాంద్రత గల బరువైన నేలలు పనికిరావు. ఉదజని సూచిక 1.5-8.0 మధ్య గల నేలలు అనుకూలము.

రకాలు: పూసా మోసమి: ఖరీఫ్ పంటకు అనువైనది. గింజ విత్తిన 70-80 రోజులకు మొదటి కోతకు వస్తుంది. కాయలు 10-12 సెం.మీ. పొడవు ఉంటాయి.

పూసా సదాబహార్ : ఖరీఫ్ వేసవి పంటలకు అనువైనది. గింజ విత్తిన 45-50 రోజులకే మొదటి కోతకు వస్తుంది. కాయలు 12-13 సెం.మీ పొడవు ఉంటాయి.

పూసా నవబహార్ : దీని కాయలు 10-12 సెం.మీ పొడవు ఉంటాయి. మొక్క కొమ్మలు లేకుండా ఉంటుంది. ఖరీఫ్, వేసవి పంటలకు అనువైన రకము.

విత్తే సమయము: ఖరీఫ్ : జూన్ నుండి జులై వరకు

వేసవి: జనవరి రెండవ పక్షం నుండి

ఫిబ్రవరి చివరి వరకు

విత్తన మోతాదు: ఎకరానికి 12-16 కిలోలు

విత్తనశుద్ధి: విత్తే ముందు కిలో విత్తనానికి 5 గ్రా. ఇమిడా క్లోప్రిడ్, 8గ్రా ట్రైకో డెర్మా విరిడి కలిపి విత్తనశుద్ధి చేయాలి.

నేల తయారీ: నేలను అదును వచ్చే వరకు 4-5సార్లు బాగా దున్నాలి. మొదటి సారి గోరు చిక్కుడు విత్తేటట్లు అయితే రైజోబియం కల్చర్ విత్తనానికి పట్టించి విత్తుకోవాలి.

విత్తే దూరం: ఖరీఫ్ పంట : 60x15 సెం.మీ

వేసవి పంట : 45x15 సెం.మీ

ఎరువులు: ఎకరాకు 8 టన్నుల పశువుల ఎరువు వేసుకోవాలి. ఎకరాకు 12 కిలోల నత్రజని, 25 కిలోల భాస్వరం, 25 కిలోల పొటాష్ నిచ్చే ఎరువులను ఆఖరు దుక్కిలో వేసుకోవాలి. సగభాగం నత్రజని 30-40 రోజులకు వేసుకోవాలి.

అంతర కృషి: కలుపు నివారణకు పెండిమిథాలిన్ మందును ఎకరాకు 1.25 లీ లేదా అలాక్లర్ 1.0 లీ. (తేలిక నేలలు) 1.20 లీ (బరువు నేలలు) చొప్పున 200 లీటర్ల నీటిలో కలిపి నాటిన 48 గంటలలోపు తడి నేలపై పిచికారీ చేయాలి.

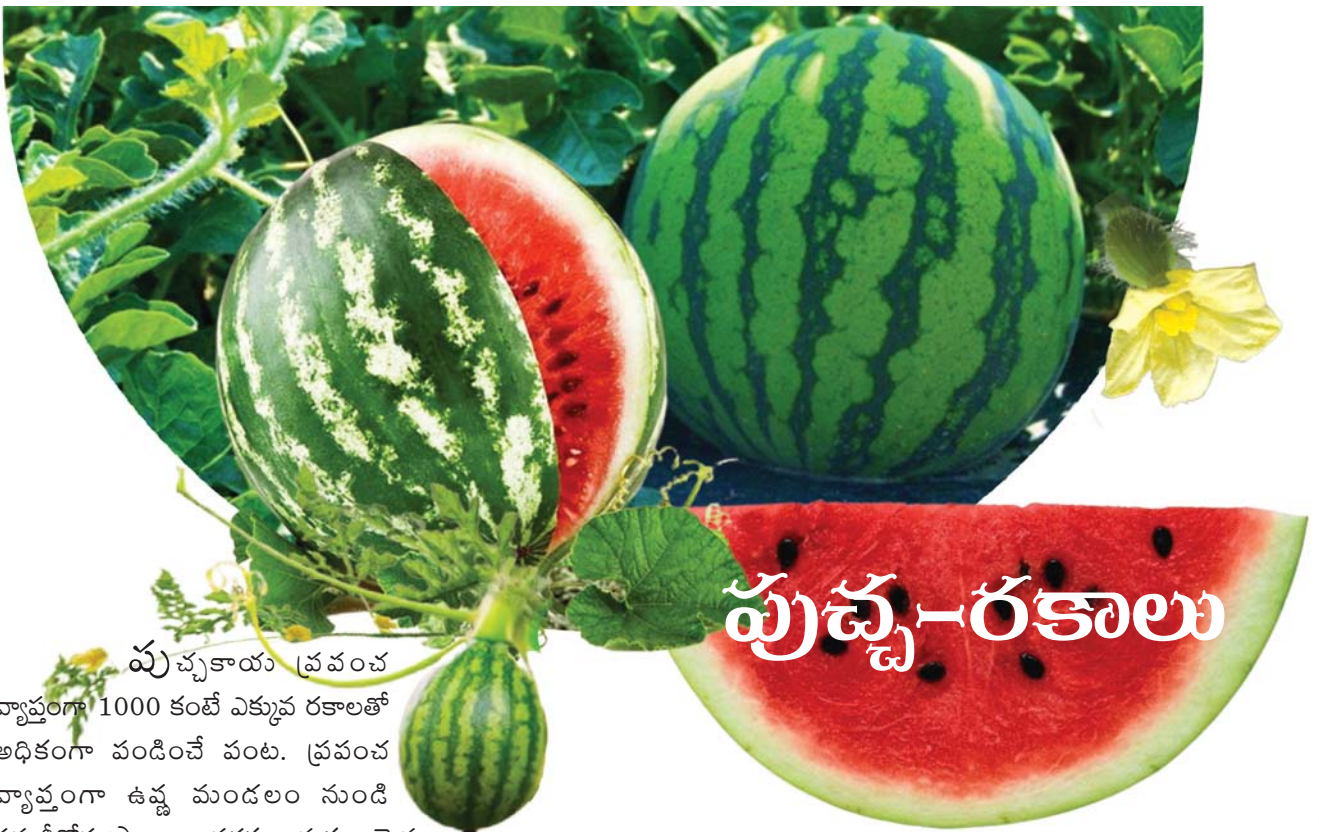
నీటి యాజమాన్యం: గింజలను విత్తగానే నీరు పారించాలి. 7-10 రోజులకు ఒకసారి తేమను బట్టి తడులు ఇవ్వాలి.

పేనుబంక: చిన్న, పెద్ద పురుగులు లేత చిగుళ్ళ ఆకుల నుండి రసం పీల్చి నష్టం కలిగిస్తాయి. వీటి నివారణకు ఒక లీటర్ నీటికి 2 మి.లీ పిప్రోనిల్ కలిపి మందును పిచికారీ చేయాలి. లేత కాయలను కోసి మార్కెట్ కు పంపాలి. అప్పుడు ఆశించిన ధర పలుకుతుంది.



దిగుబడి: 20-25 కింటాళ్ళు / ఎకరాకు.





పుచ్చ-రకాలు

పుచ్చకాయ ప్రపంచ వ్యాప్తంగా 1000 కంటే ఎక్కువ రకాలతో అధికంగా పండించే పంట. ప్రపంచ వ్యాప్తంగా ఉష్ణ మండలం నుండి సమశీతోష్ణ ప్రాంతాల వరకు అనుకూలమైన వాతావరణంలో పండిస్తారు.

అర్క శ్యామా: పుచ్చకాయ ముదురు ఆకుపచ్చని నలుపు తొక్క దీర్ఘచతురస్రాకార పండ్ల ఆకారం. ముదురు ఎరుపు రంగు, మంచిగా పెళుసైన, తీపి గుఱ్ఱను కలిగి ఉంటుంది.

అర్క ముత్తు: తక్కువ ఇంటర్ నోడల్ పొడవు మరియు ప్రారంభ పరిపక్వత కలిగిన రకం. ఇది ముదురు ఆకుపచ్చ చారలు కలిగిన గుండ్రని పండ్లను కలిగి ఉండి లోతైన ఎరుపు గుఱ్ఱ గల ఐస్ బాక్స్ రకం. సగటు పండు బరువు 2.5 కిలోలు మరియు టి.ఎస్.ఎస్. 12 నుండి 140 బ్రిక్స్ వరకు ఉంటుంది. పండ్ల దిగుబడి హెక్టారుకు 50 నుండి 60 టన్నులు.

అర్క ఐశ్వర్య: అధిక దిగుబడినిచ్చే ఎఫ్ 1 హైబ్రిడ్ పండ్లు అధిక టి.ఎస్.ఎస్., 12-130 బ్రిక్స్ తో దీర్ఘచతురస్రాకారంగా ఉంటాయి. రెడ్ ఫ్లవ్ తీపి రుచి, దిగుబడి 80 టన్నులు/ హెక్టార్.

అర్క ఆకాష్: అధిక దిగుబడినిచ్చే ఎఫ్ 1 హైబ్రిడ్ పండ్లు గుండ్రంగా నుండి అండాకారంగా ఉంటాయి. ముదురు ఆకుపచ్చ చారలతో లేత ఆకుపచ్చ రంగులో ఉంటాయి. ఎరుపు రంగు గుఱ్ఱ టి.ఎస్.ఎస్. 120 బ్రిక్స్. హెక్టారుకు 75-80 టన్నుల దిగుబడి వస్తుంది.

అర్క మాణిక్: అండాకారంగా లేత ఆకుపచ్చ తొక్క నుండి ముదురు ఆకుపచ్చ చారలు వరకు ఉంటాయి. కణిక ఆకృతి, ఆహారకరమైన వాసన, చాలా తీపి, టి.ఎస్.ఎస్. 12-15^o బ్రిక్స్ తో లోతైన గుఱ్ఱ కలిగి ఉంటుంది. పండు సగటు బరువు 6 కిలోలు.

పరీక్షలో ముదురు గోధుమ రంగు మచ్చలతో చిన్నవిగా ఉండే విత్తనాలు బూజు తెగులు, అంత్రక్వీస్ కు ట్రిపుల్ రెసిస్టెంట్. దిగుబడి 60 టన్నులు/ హెక్టార్

షుగర్ బేబీ: పండు పరిమాణం కొద్దిగా చిన్నది. 3-5 కిలోల బరువు ఉంటుంది. గుండ్రని ఆకారంలో నీలం-నలుపు తొక్క మరియు లోతైన గులాబీ గుఱ్ఱ టి.ఎస్.ఎస్ 11-130 చిన్న విత్తనాలు ఉంటాయి. పండ్లు 85 రోజులలో పక్వానికి వస్తాయి. ఐ.ఎ.ఆర్. ఐ ద్వారా విడుదల చేయబడినది.

అర్క మధుర : ట్రిప్లోయిడ్ సీడ్ లెస్ పుచ్చ కాయ రకం. అధిక దిగుబడి హెక్టారుకు 50-60 టన్నులు., టి.ఎస్.ఎస్ 13-14%, ప్రత్యేక రకం, తీపి, జ్యూస్, మరియు పూర్తిగా విత్తనాలు లేనిది. సుదీర్ఘ నిల్వ జీవితం, రవాణా నాణ్యత, రక్షిత స్థితిలో ఏడాది పొడవునా ఉత్పత్తికి తగినది.

బ్లాకు : పండ్ల సగటు బరువు : 5-6 కిలోలు, ఈ ప్రారంభ పరిపక్వ రకాన్ని 60-65 రోజులలో తీసుకోవచ్చు. గుండ్రని తొక్క దూరం నుండి దాదాపు నల్లగా కనిపిస్తుంది.

పూసా బెదన : ఇది ఐ.ఎ.ఆర్.ఐ.లో అభివృద్ధి చేసిన విత్తన రహిత పుచ్చకాయ. పండ్లు గింజలు లేనివి. ఒక్కో తీగకు 3-4 పండ్లు వస్తాయి. పండ్లు మధ్యస్థ ఆకుపచ్చ రంగులో ఉంటాయి



డా. పి. ప్రదీప్ కుమార్
అసిస్టెంట్ ప్రొఫెసర్,
ఉద్యాన కళాశాల ధార్మపట్నం.

జామ రకాలు

ఆంధ్రప్రదేశ్ రాష్ట్రంలో జామ సుమారుగా 9,528 హెక్టార్లలో సాగుచేయబడుతున్నది. 2,29,777 టన్నుల దిగుబడినిస్తుంది. అనంతపురం, కృష్ణా, గుంటూరు, ప్రకాశం, మరియు కడప జిల్లాలలో ఎక్కువగా సాగులో ఉంది.

తెల్ల కండ రకాలు

అలహాబాద్ సఫేడ్ : మధ్యస్థ పరిమాణం, గుండ్రని

పండ్లు, కండ తెల్లగా ఉండి మంచి నాణ్యత కలిగి ఉంటుంది. విత్తనాలు చిన్నవిగా మెత్తగా ఉంటాయి. సంవత్సరానికి ఎకరాకు 60-80 క్వంటాళ్ళు దిగుబడి వస్తుంది.

లక్నో-49 (సర్దార్):

పండ్లు కోలగా, పెద్ద పరిమాణంలో, గరుకు చర్మంతో ఉంటాయి. విత్తనాలు పెద్దవిగా గరుకు చర్మంతో ఉంటాయి.

సఫేడ్ జామ (అలహాబాద్ సఫేడ్ + కోహీర్ సెలక్షన్): పండ్లు మధ్యస్థంగా, పలుచటి తోలుతో మంచి రుచిగా ఉంటాయి. సంవత్సరానికి ఎకరాకు దిగుబడి 80-100 క్వంటాళ్ళు.

కోహీర్ సఫేడ్: (కోహీర్ సెలక్షన్ + అలహాబాద్ సఫేడ్) అత్యధిక దిగుబడి నిస్తుంది. పండ్లు పెద్దవిగా, గింజలు కొద్దిగా గట్టిగా ఉంటాయి.

అర్క మృదుల : అలహాబాద్ సఫేడ్ నుంచి ఎన్నుకోబడిన రకం, పండ్లు గుండ్రంగా, పెద్దవిగా, గింజలు మెత్తవిగా ఉండి, కండ తెలుపు రంగులో తియ్యగా ఉండి, ఎక్కువ రోజులు నిల్వ ఉంటాయి.

అర్క అమూల్య : (సీడ్ లెస్ జామ + అలహాబాద్ సఫేడ్) కాయలు మధ్యస్థంగా, తెల్ల కండతో తియ్యగా ఉంటాయి. విత్తనాలు మెత్తగా ఉంటాయి. ఎక్కువ రోజులు నిల్వ ఉంటాయి.

శ్వేత: అధిక దిగుబడి నిచ్చే తెలుపు కండ కలిగిన రకం, పండు

సుమారు 225

గ్రాములు బరువుతో

తెలుపు రంగుతో, ఎరువు మచ్చలు కలిగి ఉంటుంది. గింజలు మృదువుగా వుండి, నాటిన 6 వ సంవత్సరంలో సుమారు 100 కిలోలు దిగుబడి నిస్తుంది.

ఎర్రకండ రకాలు : ఎర్రటి గుజ్జు గల జామ రకాలను పండ్ల గుజ్జు, పరిశ్రమలలో వాడతారు.

రెడ్ ఫ్లేష్ : కాయ ముదురు ఆకుపచ్చ రంగుతో గరుకుగా

ఉండి, గింజలు గట్టిగా ఉండి, కండ ఎరుపు రంగుతో ఉంటుంది.

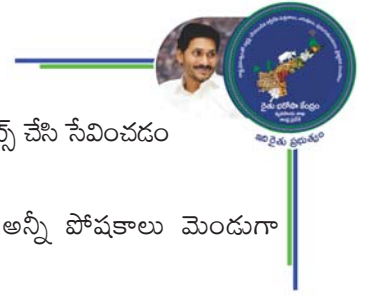
సంవత్సరానికి ఎకరానికి దిగుబడి 70-80 క్వంటాళ్ళు.

లలిత: అలహాబాద్ సఫేడ్తో పోలిస్తే 24% ఎక్కువ దిగుబడి నిస్తుంది. పండు బరువు 185 గ్రాముల నుండి 200 గ్రాములు ఉండి నిలువ పదార్థాలు తయారీకి అనువైన ఎరువు కండ రకము.

కిరణ్ : (కంసారి+పర్పల్ లోకల్) : ఐ.ఐ. హెచ్.అర్ బెంగుళూరు నుండి విడుదలైనది. ఎరువు కండతో మృదువైన గింజలు ఉంటాయి. “లైకో పిన్” అధికంగా ఉంటుంది.

జామ గుజ్జు తయారీకి అనువైనది.

డా.యం.ముత్తాల నాయుడు, ప్రధాన శాస్త్రవేత్త, వ్యవసాయ పరిశోధనా స్థానం, మచిలీపట్నం
డా.యం.తాగూర్ నాయక్, శాస్త్రవేత్త, వ్యవసాయ పరిశోధనా స్థానం, మచిలీపట్నం



కారంపొడి, మునగాకు బిస్కెట్స్ చేసి సేవించడం

ద్వారా మనకు

కావలసిన అన్నీ పోషకాలు మెండుగా లభిస్తాయి.

- కాల్షియం తక్కువగా ఉన్న మహిళలకు వరప్రదాయని.

100 గ్రా. మునగాకు పొడిలో పోషకాలు

వరుస సంఖ్య	పోషక పదార్థం	విలువ
1.	శక్తి (కిలో కేలరీస్)	253.73
2.	తేమ (%)	9.31
3.	బూడిద (గ్రా)	10.50
4.	మాంసపుకృత్తులు (గ్రా)	24.28
5.	ఫైబ్రాట్స్ (గ్రా)	7.42
6.	మొత్తం చక్కెర (గ్రా)	22.46
విటమిన్లు		
7.	విటమిన్ ఎ (బీటా కెరోటిన్)	624.40
8.	విటమిన్ సి (మి.గ్రా)	65.88
ఖనిజ లవణాలు		
9.	ఐరన్ (మి.గ్రా)	53.75
10.	జింక్(మి.గ్రా)	17.58
11.	కాల్షియం(మి.గ్రా)	1443.90
12.	మెగ్నీషియం (మి.గ్రా)	176.72

మునగాకు

మునక్కాయలు దాదాపు ప్రతిఒక్కరూ ఇష్టంగా తినే ఆహారమే... మునక్కాయలోనే కాకుండా, ఆకుల్లోనూ ఎన్నో రకాలైన పోషకాలు ఉన్నాయని పరిశోధనల్లో తేలింది. మునగాకులో ఎ, సి-విటమిన్లు వేరే ఆకుకూరల్లో కన్నా మిన్నగా వున్నాయి. అదే విధంగా కాల్షియం, ఫాస్ఫరస్, ఐరన్ దండిగా వుంటాయి. ఈ మునగాకును ఎక్కువగా మన పూర్వీకులు ఆయుర్వేద మందుల తయారీలో మరియు ఇతర మందుల తయారీలో వినియోగించి అనేక విధములైన వ్యాధులను నయం చేయడానికి ఉపయోగించేవారు.

- వీటిల్లో ఎక్కువగా విటమిన్లు, ఎమినోయాసిడ్స్, మినరల్స్ సమృద్ధిగా ఉంటాయి.
- ఈ ఆకు కళ్ళకు మంచిది.
- కాల్షియం, పొటాషియం, పాలు మరియు అరటి పండ్లలో కన్నా 14 రెట్లు అధికంగా మునగాకులో ఉంటాయి.
- డయాబెటీస్ అదుపులో వుంచడానికి ఈ ఆకుల పొడి చక్కని పరిష్కారం.
- ధైరాయిడ్స్ను అదుపుచేయడంలో సహాయపడుతుంది.
- మునగాకు రసం పిల్లలకు పాలల్లో కలిపి ఇవ్వడం వలన వారి ఎముకలు దృఢంగా తయారవుతాయి.
- గర్భిణులు, బాలింతలకు అవసరమైన కాల్షియం, ఐరన్ మరియు విటమిన్లు పుష్కలంగా లభిస్తాయి. దీని ద్వారా పాలు తాగే బిడ్డలు ఆరోగ్యంగా వుంటారు.
- పాలిచ్చే తల్లులు మునగాకుతో చేసిన పంటకాలు తినడం వలన పాలు పెరుగుతాయి.
- మునగాకులతో కఫాయం, మునగాకు పొడి, మునగాకు

కాబట్టి తాజాగా దొరికినంత కాలం నేరుగా కూరల్లో కలుపుకోవచ్చు. సాంబారు, పులుసు కూరలు మరియు వేపుడు వంటి కూరల్లో కలుపుకొని వండుకోవచ్చు. అంతే కాకుండా చట్నీలు చేసుకోవచ్చు. నీడలో ఎండబెట్టిన పొడిని డబ్బాలలో నిల్వ చేసుకొని సీజను కానప్పుడు అన్నీ కూరల్లో, ఉదయం తాగే సూప్ లో వేసుకోవచ్చు. సూప్స్, సలాడ్స్ లో పొడి కలుపుకోవచ్చు. కుక్కిస్ చేసే పిండిలో వేయవచ్చు. ఇన్ని ఉపయోగాలు ఉన్న ఈ ఆకును మనం రోజువారీ ఆహారంలో చేర్చి తినడంవలన మన ఇంటిల్లిపాదికి కావలసిన పోషకాలు సమకూరుతాయనడంలో సందేహం లేదు.



అరటి

పక్కానికి ముందే పండుతోందా ?

రాయలసీమ జిల్లాలలో గ్రాండ్ 9 రకం అరటి తోటలలో శీతాకాలంలో గెలు పూర్తిగా తయారు కాకుండా పండి పోవడాన్ని గమనించవచ్చు. ఈ సమస్య వలన ఇతర దేశాలకు ఎగుమతి చేసే కంపెనీలు ఇలాంటి తోటలలోని గెలను కొనడానికి నిరాకరిస్తారు.

గెలు తయారు కాకముందే పండటానికి కారణాలు

1. సిగటోక ఆకుమచ్చ తెగులు ఉదృతంగా ఆశించటం.
2. పొటాష్, మెగ్నీషియం, బోరాన్ ధాతు లోపాలు.
3. వర్షాలు ఎక్కువగా ఉన్నప్పుడు తోటలలో నీరు నిలబడటం.
4. నీరు చాలకపోవడం, నీటి ఎద్దడి.
5. నత్రజని ఎరువులను ఎక్కువగా వేయటం.
6. గెల తయారయ్యే సమయంలో సరిపడినన్ని ఆకులు లేకపోవడం.

నివారణ చర్యలు : ● సిఫారసు చేసిన దూరంలో మొక్కలను నాటుకోవాలి. 1.8 మీ X 1.8 మీ దూరంలో గ్రాండ్ 9 మొక్కలను నాటుకోవాలి. దగ్గరగా నాటడం వలన వర్షాకాలంలో సిగటోక ఆకుమచ్చ తెగులు త్వరగా వ్యాప్తి చెందుతుంది.

● అధిక వర్షపాతం ఉన్న సమయంలో ముఖ్యంగా బరువైన నేలల్లో సరియైన మురుగు నీటి వసతి కల్పించాలి.

● సిఫారసు చేసిన మోతాదులో ఎరువులను వేయాలి. ఒక్కొక్క మొక్కకు 200 గ్రాముల పొటాష్ లేదా 345 గ్రాముల మ్యూరిట్ ఆఫ్ పొటాష్ వేయాలి.

● సిగటోక ఆకు మచ్చ తెగులను నియంత్రించాలి. వర్షాకాలం ప్రారంభంలో మాంకోజెబ్ 2.5 గ్రాములు+మినరల్ ఆయిల్ 10 మి.లీ లీటర్ నీటికి కలిపి పిచికారి చేయాలి.

● తెగులు వ్యాప్తిని గమనించినట్లైతే ప్రోపికోనజోల్ 1.0 మి.లీ +



మినరల్ ఆయిల్ 10 మి.లీ లీటర్ నీటికి కలిపి 3 సార్లు 25 రోజుల వ్యవధితో పిచికారి చేయాలి. తెగులు వ్యాప్తి ఎక్కువగా ఉన్నట్లయితే కార్బండిజిమ్ + మాంకోజెబ్ కలిగిన మందును 1 గ్రాము ఒక లీటర్ నీటికి గాని లేదా టెబ్యు కొనజోల్ + ట్రైఫ్లోక్వీ స్ట్రోబిన్ 1.4 మి.లీ ఒక లీటర్ నీటికి కలిపి పిచికారి చేయాలి.

గెలలోని ఆఖరి హస్తం విడిచిన తరువాత పొటాషియం నైట్రేట్ (13-0-50) లేదా సల్ఫేట్ ఆఫ్ పొటాష్ (0-0-50) 5 గ్రాములు లెటరు నీటికి కలిపి 10 రోజుల వ్యవధిలో 2 -3 సార్లు పిచికారి చేయాలి.

మెగ్నీషియం సల్ఫేట్ 3 గ్రాములు లీటరు నీటికి కలిపి గెలల పై పిచికారి చేయాలి.

సూక్ష్మ ధాతువుల మిశ్రమాన్ని మొక్కలు నాటిన 4,5,6 నెలల తరువాత లీటర్ నీటికి 5 గ్రాముల చొప్పున ఆకుల పై పిచికారి చేయాలి.

బోరాన్ 1 గ్రాము లీటరు నీటికి కలిపి చివరి హస్తం కనిపించిన తరువాత మరియు గెలు 50% తయారైన తరువాత పిచికారి చేసుకోవాలి.

గెలు తయారయ్యే సమయంలో 8-12 ఆకులు ఉండాలి.

ఈ యాజమాన్య పద్ధతులను పాటిస్తే నాణ్యమైన గెలలను అరటి తోటలలో పొందవచ్చు.



డా. బి. సుశీల, శాస్త్రవేత్త



డా. రేమ్యా, శాస్త్రవేత్త

అరటి పరిశోధనా స్థానం పులివెందుల

నాణ్యమైన పచ్చమిరపకు...



కోసే విధానం మీద కూడా పంట నిల్వ సామర్థ్యం, నాణ్యత ఆధారపడి ఉంటుంది. పంటను వాటి సరైన పక్వ దశలను, అర్థం చేసుకోవడం మీద దృష్టి సారినే మంచి దిగుబడులు పొందవచ్చు. పచ్చి మిరపలో పక్వ దశ గుర్తింపు కోసం గమనించాల్సిన అంశాలు.



పచ్చి మిరప అన్ని కాలాలలో ఏడాది పొడవునా డిమాండ్ ఉండటం వలన రైతులు కూరగాయల సాగులో ఈ పంటకు ఎక్కువ ప్రాధాన్యత ఇస్తారు. దీనిలో ముఖ్యంగా విటమిన్-సి, ఎ., కాప్సిసిన్ వంటి ఆల్కలాయిడ్స్ ఉండటం వలన ఆరోగ్యానికి మంచిది. సాధారణంగా వేసవి కాలంలో ఎక్కువ ఉష్ణోగ్రత వల్ల కాపు దిగుబడి తగ్గుతుంది. అందువల్ల మార్కెట్లో డిమాండ్ పెరిగి ధర కూడా ఎక్కువ ఉంటుంది. రైతులు మేలైన సాగు పద్ధతులు పాటించి తక్కువ పురుగుల మందులు వాడకంతో నాణ్యమైన దిగుబడులు పొందాలంటే తగిన జాగ్రత్తలు పాటించాలి.

- 1) పచ్చి మిరపకు అనువైన రకాల ఎంపిక చేసుకోవాలి.
 - 2) ఆకుపచ్చ రంగు మరియు మధ్యస్థ కారం గల రకాలు ఎంపిక చేసుకోవాలి.
 - 3) మార్కెట్ డిమాండ్ మరియు వినియోగదారుల అభిరుచి పై అవగాహన ఏర్పరుచుకోవాలి.
- పచ్చిమిరప పంట నాటిన 90 రోజుల నుండి దిగుబడి ప్రారంభమవుతుంది. ప్రతి వారం కాయ కోతలు జరపాల్సి ఉంటుంది. దీనివల్ల పూత ఎక్కువ పచ్చి దిగుబడి పెరుగుతుంది. ఎండు మిరప పంట 2-5 కోతల్లో పూర్తి అయితే పచ్చి మిరపలో 15-20 కోతలు వరకు తీయవచ్చు. పచ్చి మిరప రేటు బాగున్నప్పుడు మొదట వచ్చిన కాయలను మార్కెట్ చేసి, మిగతా పంటను ఎండు మిరపగా సాగు చేయవచ్చు. సాధారణంగా మిరప పంట కాలం 6-7 నెలలు అయితే డ్రిప్ ఏర్పాటు చేసి మల్చింగ్ ద్వారా సాగు చేసి మేలైన యాజమాన్య పద్ధతులు పాటించి 8-9 నెలలు వరకు మంచి దిగుబడులు పొందవచ్చు. పంట తర్వాత కూరగాయ నాణ్యత బాగుండి ఎక్కువ కాలం నిల్వ చేయాలంటే కోత పద్ధతుల ప్రాముఖ్యత చాలా ఉంటుంది. పంటను

1) పచ్చిమిరప నాణ్యత లేదా తాజాదనం కాయ మొక్క ధృఢత్వం మరియు నీటిని కోల్పోయే తత్వం (డి హైడ్రేషన్)మీద ఆధారపడి ఉంటుంది.

2) అపరిపక్వ దశలో కాయ ఆకుపచ్చ రంగుతో, మెత్తగా, పలుచటి పై పొరతో ఉంటుంది.

3) పరిపక్వ దశలో కాయ ప్రకాశవంతమైన ఆకుపచ్చరంగుతో పాటు, మందమైన పై పొర, పచ్చని తొడిమతో ఉంటుంది.

కోత, అనంతరం పాటించాల్సిన జాగ్రత్తలు :

- 1) కోత కోసే సమయంలో సూర్యరశ్మి ఎక్కువగా సోకినప్పుడు (1 గంట కంటే ఎక్కువ) కాయలు నీటిని కోల్పోయి, మెత్తగా మారి, రంగు తగ్గి నాణ్యత కోల్పోతాయి. అలాగే వేసవి కాలంలో కోసినప్పుడు, గుజ్జు ఉష్ణోగ్రత 32 డిగ్రీల సెంటి గ్రేడ్ కంటే ఎక్కువగా ఉంటుంది. కనుక కాయలను ఉదయాన్నే కోసి, నీడలో పెట్టి చల్లబరచి తగిన నిల్వ చర్యలు చేపట్టాలి.
- 2) ఉష్ణోగ్రతలు 21 డిగ్రీల సెంటి గ్రేడ్ కంటే ఎక్కువ ఉన్నప్పుడు శ్వాసక్రియ మరియు ఇథిలెన్ అనే హార్మోన్ ఉత్పత్తి ఎక్కువ అవడం వలన కాయలు త్వరగా పాడవుతాయి. కనుక కాయలను కోసిన వెంటనే శీతలీకరణ పద్ధతిలో నిల్వ చేసుకోవాలి.
- 3) శీతలీకరణ కోసం 7-10 డిగ్రీల ఉష్ణోగ్రత మరియు 85-95 శాతం తేమ పచ్చి మిరపకు అనుకూలం. 2-3 వారాల వరకు నిల్వ చేయవచ్చు.
- 4) వీలైనంత వరకు అధికంగా పండిన, అపరిపక్యంగా ఉన్న, గాయాలు గల, చీడ పీడలు ఆశించిన కాయలను వేరు చేయాలి.
- 5) మార్కెట్కు సరఫరా చేసేటప్పుడు ఇథిలెన్ అనే హార్మోన్ను విడుదల చేసేటటు వంటి టమాటో, పుచ్చి కాయ, ఆపిల్ మొదలగున్నవి పచ్చి మిరపతో కలిపి చేయకూడదు.
- 6) నరైన సమయంలో తరచుగా ఎప్పటికప్పుడు పచ్చి కాయలను కోయడం వల్ల మంచి దిగుబడులు వస్తాయి.



కనకాంబరం సాగులో మెత్తన యోజనాగ్రం

సాంప్రదాయకంగా సాగు చేయబడుతున్న పూల మొక్కల్లో కనకాంబరం ముఖ్యమైనది. దక్షిణ భారతదేశంలో కనకాంబరాన్ని వాణిజ్యపరంగా సాగుచేస్తున్నారు. దీనిని విత్తనాల ద్వారా లేదా కాండం కత్తిరింపులు ద్వారా ప్రవర్ధనం చేస్తారు. విత్తన రేటు హెక్టారుకు సుమారు 5 కిలోల విత్తనాలు కనకాంబరం నాటిన 2-3 నెలల తర్వాత పుష్పించటం మొదలై ఏడాది పొడవునా పూలు వస్తాయి. వర్షాకాలంలో ఉత్పత్తి తగ్గుతుంది. హెక్టారుకు సంవత్సరానికి సగటున 2,000 కిలోల పువ్వుల దిగుబడి లభిస్తుంది. టెట్రాప్లాయిడ్ రకాలు మరియు ఢిల్లీ కనకాంబరం సంవత్సరానికి హెక్టారుకు 2,800 కిలోల పూలు దిగుబడి లభిస్తుంది.

మొక్కల పెరుగుదలకు అవసరమైనవి

నేల : కనకాంబరం సాగుకు ఎర్ర నేలలు, ఒండ్రు నేలలు, అధిక సేంద్రియ పదార్థం కలిగిన, నీరు ఇంకి పోయే విధంగా వుండే నేలలు అనుకూలం.

నీరు: పెరుగుతున్న దశలో తరచుగా నీరు అవసరం. నేల పొడిగా ఉంచకూడదు. కనకాంబరం మొక్కలు బెట్టకు తట్టుకోలేవు. శీతాకాలంలో నుంచే నీటి శాతాన్ని తగ్గించాలి.

కాంతి: ఈ మొక్కలు ప్రకాశవంతమైన, పరోక్ష సూర్యకాంతిలో బాగా పెరుగుతాయి. వేసవి కాలంలో, వాటిని ప్రత్యక్ష సూర్యకాంతికి బహిర్గతం చేయకూడదు. కానీ శీతాకాలంలో వీలైనంత ఎక్కువ కాంతిని అందించాలి.

ఉష్ణోగ్రత మరియు తేమ: కనకాంబరం వేడిని తట్టుకోగలదు మరియు చలికి సున్నితంగా ఉంటుంది. ఉష్ణోగ్రత 55 డిగ్రీల ఫారెన్హీట్ కంటే తక్కువ ఉంటే మొక్క దాని ఆకులకు లేదా ఎగువ పెరుగుదలకు నష్టం కలిగిస్తుంది. వాతావరణంలో అధిక తేమ



ఉన్నప్పుడు కూడా బాగా పెరుగుతుంది.

ఎరువులు: పెరుగుతున్న దశలో ప్రతి రెండు వారాలకు ఒకసారి నీటిలో కరిగే ఎరువులను ఇవ్వాలి. చలికాలంలో ఈ ఎరువులను నెలకు ఒకసారి తగ్గించి ఇవ్వాలి.

ప్రవర్ధనం: విత్తనం మరియు కొమ్మ కత్తిరింపుల ద్వారా ప్రవర్ధనం చేస్తారు.

టెట్రాప్లాయిడ్ రకాలు: విత్తనాల ద్వారా ప్రవర్ధనం చేస్తారు. విత్తన మోతాదు హెక్టారుకు 5 కిలోలు. తాజా విత్తనాలను మే-జూన్ నెలలో ఎత్తు బెడ్ల పైన 15 సెం.మీ. వరుసలలో విత్తుకోవాలి. ప్రతి రోజు నీరు పోయాలి. 60 రోజుల వయసున్న 4-6 ఆకులు వచ్చాక మొక్కలను ప్రధాన పొలంలో నాటాలి.

ట్రైప్లాయిడ్ రకాలు: 10 - 15 సెం.మీ పొడవు గల కొమ్మలను కత్తిరించి ప్రవర్ధనం





చేస్తారు, **ఉదా:** ఢిల్లీ కనకాంబరం, అర్కా అంబర, అర్క శ్రేయ. వసంత ఋతువు సీజన్ ప్రారంభంలో కొమ్మలు కత్తిరించి నాటుకుంటే వేర్లు బాగా వస్తాయి. వేర్లు బాగా రావటానికి ఐ.బి.ఎ హార్వోన్లను ఉపయోగించవచ్చు. కత్తిరించిన కొమ్మలను తయారు చేసుకున్న సర్పరీ బెడ్లలో నాటుకోవాలి. ఒక నెల పెరిగిన తరువాత వాటిని ప్రధాన పొలంలో నాటుకోవాలి. దాదాపు 41,700 కొమ్మలు/

పూత: మొక్కలు నాటిన 3-4 నెలల తర్వాత పూత ప్రారంభమై సంవత్సరం పొడవునా పుష్పిస్తాయి. వర్షాకాలంలో పూల దిగుబడి తగ్గుతుంది. రోజు మార్చి రోజు ఉదయాన్నే పూలు కోయాలి. పుష్పించే ముందు ఆస్కార్పిక్ యాసిడ్ 1000 పి.పి.యం. (1 గ్రా/లీటర్ నీరు) పిచికారీ చేయడం ద్వారా పూల దిగుబడి పెరుగుతుంది. హెక్టారుకు సంవత్సరానికి సగటున 2000 కిలోల పువ్వుల దిగుబడిని పొందవచ్చు. ఢిల్లీ కనకాంబరం, ఎకరానికి సంవత్సరానికి 1000 కిలోల పువ్వులు పొందవచ్చు. కనకాంబరం పంటను దాదాపు మూడు సంవత్సరాల పాటు సాగుచేసి దిగుబడి తీసుకోవచ్చు. ఆ తరువాత క్రమంగా దిగుబడి తగ్గుతుంది కాబట్టి పంటను తీసివేయాలి.



కోత అనంతర నిర్వహణ: స్థానిక మార్కెట్లకు పూలను

హెక్టార్ కి అవసరం అవుతాయి. **ప్రధాన పొలం తయారీ, నాటుట:** భూమిని మూడు సార్లు దున్ని మరియు పశువుల ఎరువును 25 ట/హె. వేసి కలియదన్నాలి. ఎండు తెగుళ్లు రాకుండా మొలకల వేర్లను కార్పొండజిమ్ 1 గ్రా/లీ నీటిలో ముంచి, 60 x 30 సెంటీమీటర్ల దూరంతో ఆగస్టు-సెప్టెంబరు మాసాల్లో నాటుకోవాలి. విత్తనోత్పత్తి కోసం అయితే మధ్య దూరం 60 x 60 సెం.మీ. పాటించాలి.



అంతర కృషి : కలుపు తీయడం, ఎరువులు వేయడం, మట్టిని ఎగదోయటం అన్నీ ఏకకాలంలో ఒకేసారి చేసుకోవాలి. మొదటి రెండు నెలల్లో ఒకటి లేదా రెండు సార్లు కలుపు తీయాలి. కలుపు మొక్కలను నియంత్రించడానికి థైయూరాన్ (ప్రీ ఎమర్వెన్స్) ఎకరానికి 2.5 కిలోలు పిచికారీ చేయాలి.

గోనె సంచలలో ప్యాక్ చేసితరలించాలి. దూర మార్కెట్లకు అయితే వెదురు బుట్టలలో ప్యాక్ చేసి తరలించాలి. **పూలు నిలువ సామర్థ్యం:** పూర్తిగా తెరిచిన పువ్వులు మొక్కపై దాదాపు మూడు రోజుల పాటు తాజాగా ఉంటాయి, కానీ కోతలు అయిన తరువాత అవి 36-48 గంటల్లో వాడిపోతాయి.



నీటిపారుదల, కలుపు తీయుట: మొక్కకు తగినంతనీటిని ఇవ్వటం వల్ల పెరుగుదలకు బాగా వచ్చి మరియు అధిక పూల దిగుబడిని పొందేందుకు సహాయపడుతుంది. నాట్లు వేసిన సమయంలో పంటకు వారానికి రెండుసార్లు నీరు పెట్టాలి. మొక్క తొలి దశలో పెరుగుదల కోసం వాతావరణం మరియు నేల పరిస్థితుల ఆధారంగా 7-10 రోజుల వ్యవధిలో నీటిని అందించాలి. బెట్ట వాతావరణ పరిస్థితులలో నీటిని తక్కువ వ్యవధిలో నూ మరియు పుష్పించే దశలో కూడా తక్కువ వ్యవధిలోనూ నీటిని ఇవ్వాలి, దీని ఫలితంగా ఎక్కువ పుష్పాలు వస్తాయి మరియు మొక్కల పెరుగుదల బాగా వుంటుంది.



చింత చిగురుతో

ఎన్నో పోషకాలు



మనం తీసుకునే ఆహారంలో ఆకు కూరలకు ప్రత్యేక స్థానం ఉంది, మనం ఎన్నో రకాలైన ఆకుకూరలను మన ఆహారంలో తీసుకుంటున్నప్పటికీ సాంప్రదాయ వంటలలో వినియోగించే కొన్ని ఆకుకూరల వినియోగం కాలక్రమేణా కొంత తగ్గుతూ వచ్చింది, దానిలో చింత చిగురు ఒకటి అని చెప్పుకోవచ్చు, వల్లెటూర్లు, గిరిజన ప్రాంతాలలో రోడ్లకు ఇరువైపులా, పెరళ్ళు, తోటల్లో చింత చెట్లు ఎక్కువగా ఉండేవి, కాలగమనంలో వీటి సంఖ్య తగ్గడంతో పాటు, చింత చిగురు

సేకరించే వారు కూడా తగ్గిపోయారు, అందువల్ల వీటి వినియోగం పల్లెటూర్లలో తగ్గింది. కానీ పట్టణ ప్రాంతాలలో ప్రజలు దీని మీద ఆసక్తి చూపించటం వల్ల దీని ధర అధికంగా ఉంటోంది.

చింతచిగురుతో ఎన్నో రుచికరమైన కూరలు, వంటకాలను తయారుచేసుకోవచ్చు, దీనిలో పోషక విలువలు అధికంగా ఉండటం వల్ల అన్ని వయస్సుల వారికీ బలవర్ధకమైన ఆహారం అని పోషహార నిపుణులు చెబుతున్నారు,

చింత చిగురుతో కొన్ని వంటకాలు చూద్దాం

చింత చిగురు పప్పు

తయారీ : కందిపప్పును కడిగి తగినన్ని నీరుపోసి, అందులో పుల్లలుతిసి శుభ్రం చేసిన చింతచిగురు, ఉల్లిపాయ ముక్కలు, టమాటాలు, పచ్చిమిర్చి ముక్కలు కుక్కర్ లో వేసి ఉడికించాలి, నాలుగు విజిల్స్ వచ్చాక దించాలి, తర్వాత బాణలిలో రెండు టేబుల్ స్పూన్ ల నూనె వేసి, ఇందులో పోపు, ఆవాలు, జీలకర్ర, ఇంగువ, ఎండుమిర్చి, వెల్లుల్లి, కరివేపాకు వేసి బాగా వేగాక పసుపు, ఉప్పు, కారం వేసి ఉడికించి మెదిపిన పప్పులో వేసుకోవాలి.



చింత చిగురు చట్నీ

తయారీ: చింత చిగురుని బాగా కడుక్కోవాలి, తర్వాత స్ట్రా ఆన్ చేసి కడాయి లో నూనె లేకుండా నువ్వులను వేసి దోరగా వేయించుకోవాలి. తర్వాత వాటిని మిక్సీ జార్ లోకి తీసుకోవాలి, తర్వాత అదే కడాయి లో కొంచెం నూనె వేసుకొని ఎండుమిర్చి ని వేయించుకోవాలి. కడాయి లో ఉన్న నూనెలోనే చింతచిగురును కూడా బాగా మగ్గే వరకు వేయించుకోవాలి. ముందుగా మిక్సీలో ఎండుమిర్చి , నాలుగు వెల్లుల్లి రెబ్బలు, తగినంత ఉప్పు, వేయించిన నువ్వులు, జీలకర్ర వేసి రుబ్బుకోవాలి. తర్వాత వేయించిన చింత చిగురును కూడా మిక్సీలో వేసుకోవాలి. ఇప్పుడు బాణలిలో రెండు టేబుల్ స్పూన్ ల నూనె వేసి, పోపు, ఆవాలు, జీలకర్ర, ఇంగువ, ఎండుమిర్చి, కరివేపాకు, జీలకర్ర, వెల్లుల్లి (6-7 రెబ్బలు), వేసి వేయించుకోవాలి. తర్వాత మిక్సీలో ఉన్న మిశ్రమాన్ని కూడా బాణలిలో వేసుకొని కలుపుకోవాలి,

చింత చిగురు పొడి

తయారీ: కడాయిలో ఒక స్పూన్ నూనె వేసుకొని అందులో ఎండు మిర్చి, ధనియాలు వేసి దోరగా వేయించుకుని వాటిని ఒక గిన్నె లోకి తీసుకోవాలి, తర్వాత అదే కడాయిలో శనగపప్పు వేసి దోరగా వేయించుకోవాలి, మినపపప్పు, వేరుశనగ, నువ్వులను కూడా వేయించుకోవాలి, చింత ఆకు ని కూడా వేయించుకోవాలి, ఇలా వేయించిన అన్నింటిని ఒక గిన్నె లోకి వేసి బాగా కలుపుకుని మిక్సీలో వేసి అందులో తగినంత ఉప్పు వేసి పొడి చేసుకోవాలి.



పోషక విలువలు

(100 గ్రాముల చింత చిగురులో)

ప్రోటీన్లు	- 5.8 గ్రా
పీచుపదార్థం	- 10.6 గ్రా
కార్బియం	- 100 మి.గ్రా.
ఫాస్ఫరస్	- 140 మి.గ్రా.
మెగ్నీషియం	- 26 మి.గ్రా.
విటమిన్ - సి	- 3 మి.గ్రా.

డా. కె. సుధారాణి,
విషయ నిపుణులు,
కృషి విజ్ఞాన కేంద్రం,
రెడ్డిపల్లి

డా. కె. భాగ్యలక్ష్మి,
ప్రొగ్రాం కో-ఆర్డినేటర్,
కృషి విజ్ఞాన కేంద్రం,
ఆముదాలపలస

పండు ఈగ నివారణతో నాణ్యమైన మామిడి కాయలు



పండు ఈగ లక్షణాలు : ఎదిగిన ఆడ పండు ఈగలు పక్వానికి వచ్చిన మామిడి కాయల పై చర్మాన్ని తొలిచి గుడ్లను లోవలి కండలోనికి చొప్పిస్తాయి. గుడ్లు పొదిగిన తర్వాత లార్వాలు పండు లోపల గుఱ్ఱను తింటాయి. దీని వలన ఆ ప్రాంతం అంతా కుళ్ళిపోయి కాయపై నల్ల మచ్చలు ఏర్పడతాయి.

లార్వాలు ఆశించిన కాయలపై నల్లని మచ్చలు / డాగులు ఏర్పడి అక్కడ నుండి జిగురు లేదా రసం కారటం గమనించవచ్చు.

పండు ఈగ సోకిన పండ్లు లోపలి నుండి కుళ్ళి దుర్వాసన వచ్చి చెడిపోతుంది.

పండు ఈగ ఆశించిన పండ్లు పక్వానికి త్వరగా వచ్చి రాలిపోతాయి. మామిడి కాయలను

పక్వానికి వచ్చిన తరువాత అలస్యంగా కోత కోసినట్లయితే పండు ఈగ ఆశించి తీవ్రమైన నష్టం కలిగిస్తుంది. మామిడిని ఆశించు పండు ఈగను (బ్రాక్టోసెరా డోర్సాలిస్) తల్లి ఈగలు ఎరువు, గోధుమ రంగులో కలిసిన శరీరంలో పసుపు పచ్చని చారలు కలిగి ఉండి ఒక జత రెక్కలతో తోటలో ఆకుల అడుగు భాగంలో ఎగురుతూ ఉంటాయి.

మామిడి సాగులో మనదేశం ప్రపంచంలో మొదటి స్థానంలోను, ఉత్పత్తిలో రెండో స్థానంలో ఉంది. ప్రపంచంలో సుమారు 40-50 శాతం మామిడి మన దేశంలోనే ఉత్పత్తి అవుతోంది. మామిడి వాణిజ్య పరంగానూ, విదేశీ మారక ద్రవ్యం సంపాదించటంలోను ముందున్న పంట. వేసవి కాలం మొదలైనది అంటే అందరూ ఎదురుచూసే పంట

మామిడి పంట. కాని ఈసారి రైతులు తగు జాగ్రత్త వహించవలసిన పురుగులలో తేనె మంచు పురుగులు, తామర పురుగులు, పండు ఈగలు ముఖ్యమైనవి. ఈ మూడు రకాలైన పురుగుల వలన రైతులు సుమారు 30 శాతం నుండి 70 శాతం వరకు పంటను నష్టపోతున్నారు. గత కొంతకాలంగా మామిడిలో పండు ఈగ ఉధృతి పెరిగి పంట చేతికి వచ్చే సమయంలో రైతులు పండు ఈగ వలన 90-100 శాతం పంటను నష్టపోతున్నారు.



పండులో గుఱ్ఱను తింటున్న లార్వాలు



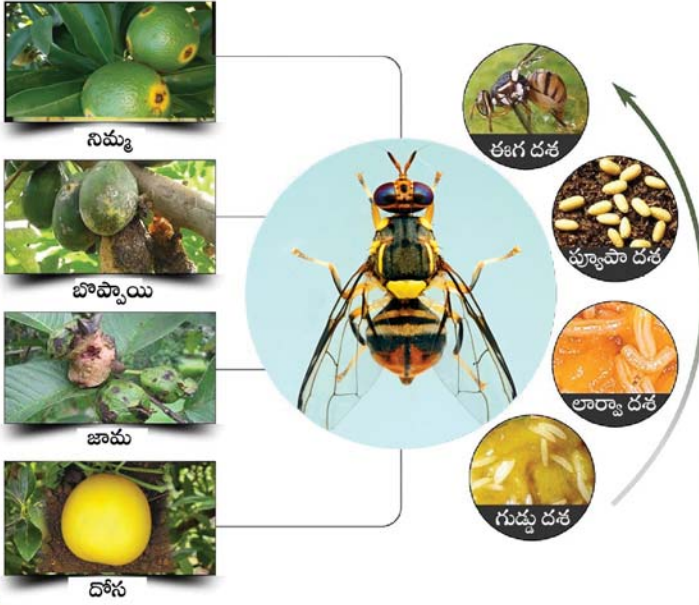
కాయల నుంచి రసం కాదుట



దెబ్బతిన్న కాయలు



పక్వానికి త్వరగా వచ్చి రాలిన కాయలు



పండు ఈగ జీవిత చక్రం : పక్కానికి వచ్చిన మామిడి కాయల్లోకి ఆడ ఈగలు గుడ్లను చొప్పిస్తాయి. సుమారు 200-300 గుడ్లను పెడతాయి.

గుడ్డు దశ 2-3 రోజులు

లార్వా దశ 5-10 రోజులు కొన్ని సార్లు 15 రోజులు కూడా తీసుకుంటాయి. కాయ లోపల గడుపుతాయి.

పూవా దశ 9-12 రోజులు (భూమిలోనూ, రాలిన కాయలలోన గడుపుతాయి).

ఈగ దశ 41-50 రోజులు.

ఈ పద్ధతులు పాటించాలి : మామిడి తోటలలో పండు ఈగకు ప్రత్యామ్నాయ అతిధేయ పంటలైన బొప్పాయి, జాడు, నిమ్మ, దోస జాతి రకాలను పెంచరాదు.

తోటలలో పండు ఈగ ఆశించిన కాయలను ఏరి లోతైన గుంతలలో పాతి పెట్టాలి లేదా చెత్త వేసి తగులబెట్టాలి. మధ్యలో వేనవి దుక్కులు చేయటం, చెట్ల కింద శుభ్రంగా ఉంచటం వల్ల పండు ఈగ ఉధృతి తగ్గుతుంది.



కలుపు మొక్కలు తొలగించి పొలంలో శుభ్రంగా ఉంచాలి. పండు ఈగ ఉచ్చులను ఉపయోగించడం, మగ ఈగలను ఆకర్షించు ఫిరమోస్ ట్రాప్స్ ను ఎకరానికి 5-6 వరకు ఏర్పాటు చేయాలి. దీని వలన మగ ఈగల సంఖ్య తగ్గి, ఆడ ఈగల కలయిక శక్తి తగ్గుతుంది. సేంద్రియ పురుగు మందులైన వేపనూనె, 2-3 మి.లీ/లీ, స్పైనోసాడ్ 2 మి.లీ /లీ, గానుగ సోప్ 7 మి.లీ/లీ నీటికి కలిపి పిచికారీ చేయటం వలన ఈగ ఉధృతి తగ్గుతుంది. గుడ్లు పెట్టే శక్తి నశిస్తుంది. మామిడి కాయలు 100 గ్రా లేదా అంతకు తక్కువగా ఉన్నప్పుడే సంచులు తొడగటం వలన పండు ఈగ దాడి నుండి కాయలను రక్షించవచ్చును.

పండు ఈగ ఉధృతి అధికంగా ఉన్నప్పుడు కోతకు 30 రోజుల ముందుగా పండు ఈగ బైట్ ను తయారు చేసుకొని



100 గ్రా పాత బెల్లాన్ని ఒక లీటరు నీటికి కలిపి దానిని 2 మి.లీ మలా ధీయాన్ లేదా డెల్టా మెత్రిన్ 2 మి.లీ కలిపి చెట్ల మొదలు, ఆకుల పైన పిచికారీ చేయాలి.

పండు ఈగ ఉధృతి ని బట్టి క్లోరిఫైరిఫాస్ 20% ఇ.సి లేదా

డెల్టా మెత్రిన్ 2.8% ఇ.సి 2 మి.లీ ఒక లీటరు నీటికి కలిపి పిచికారీ చేయటం వలన తోటలలోని పండు ఈగలను నివారించ వచ్చును.

మామిడి పండ్లను వూత నుండి కాయ వచ్చే వరకు రైతులు ఎంతో శ్రమిస్తున్నారు. కానీ పండు ఈగ కాయ చివరి దశలో వచ్చి పంట నాణ్యత దెబ్బతీస్తుంది. కాబట్టి రైతులు ముందు నుండి పండు ఈగ ఉధృతిని గమనించటానికి ఎర బుట్టలు పెట్టడం, ఆడ ఈగలను కూడా ఆకర్షించటానికి పులిసిన కల్లుకు ఏదైనా క్రిమి సంహారక మందును 2 మి.లీ కలిపి తోటలో అక్కడక్కడ మట్టి కుండలలో పెట్టాలి.

మామిడి కాయలకు ఎర్రని సంచులు తొడగటం వలన పండు ఈగ నుండి కాపాడుకోవచ్చును. ఇలా వివిధ దశలలో మామిడి పండ్లను రక్షించి మంచి నాణ్యమైన దిగుబడిని పొందవచ్చును.



వినూత్నం

విజయం

కారంపూడిలో
కుంకుమ పువ్వు



సుగంధ ద్రవ్యాల్లో అత్యంత అరుదైనది, ఖరీదైనది కుంకుమ పువ్వు..మిఠాయిలు, సౌందర్య సాధనాల్లోను దీన్ని ఎక్కువగా వాడతారు. మన దేశంలో ఎక్కడో కాశ్మీర్ లో మాత్రమే ఇది పండుతుందని మాత్రమే మనకు తెలుసు..కానీ ఆధునిక సాంకేతిక పరిజ్ఞానం అందుబాటులోకి రావడంతో మన రాష్ట్రంలో కూడా ఈ వంటను పెంచి మనకు అందిస్తున్నారు పలువురు ఔత్సాహికులు. అలాంటి వారిలో గుంటూరు జిల్లా కారంపూడి మండలం ఒప్పిచెర్లకు చెందిన లోకేశ్ ఒకరు.

కాశ్మీర్ లాంటి చల్లని వాతావరణం కల్పించి కుంకుమ పువ్వు మనమెందుకు పండించకూడదనే ఆలోచనతోనే ఈ యవకుడు 19x12 అడుగుల విస్తీర్ణంలో ఒక గది కట్టించారు. అందులో 2 టన్నుల సామర్థ్యం గల చిల్లర్ ఏర్పాటు చేశారు. గదిలో చిల్లర్లు, గాలిలో తేమ శాతం నిర్వహించడానికి హ్యూమిడిఫైర్ పెట్టుకున్నారు. గది లోపల ఇన్సులేషన్ చేయించారు. అలాగే పగటి పూట మూడు నాలుగు గంటలపాటు సూర్యరశ్మి తగిలేలా గాజు కిటికీలు ఏర్పాటు చేశారు. ఈ గదిలో 30 ఇనుప ర్యాక్ లు పెట్టి వాటిలో 320 ప్లాస్టిక్ ట్రేలు పెట్టారు. ఈ ట్రేల్లో వర్మి కంపోస్ట్, మట్టి కలిపి పోశారు. కొన్నిటిలో కోకోపెట్ కూడా కలిపారు.

అంగుళంన్నర లోతులో అంగుళం దూరంలో ఒక్కో ట్రేలో నలభై వరకు దుంపలు నాటారు. ఈ ట్రేల పైన తగు మాత్రం వేడి వచ్చేందుకు ఎల్.ఇ.డి లైట్లు అమర్చారు. గత ఏడాది ఆగస్టులో దాదాపు రూ. 7 నుంచి 8 లక్షల వరకు పెట్టుబడి పెట్టారు. రెండు పద్దతుల్లో కాశ్మీర్ నుంచి తెచ్చిన బల్బ్లు (దుంపలు) (కనీసం ఏడు గ్రాముల

బరువు ఉండే షూట్ మంచిది). కుంకుమ పువ్వు సాగు చేశారు. కిలో దుంపలు రూ. 700 వంతున, 300 కిలోలు తెచ్చారు. ఒకటి ఏరోపోనిక్స్(మట్టి లేకుండా), రెండోది మట్టి పద్ధతిలో సాగు చేయగా, రెండిటిలోను పూలు వచ్చాయి. ఏ తేడా లేదు. ఒక దుంపకు ఒకటి రెండు పూలు మాత్రమే వస్తాయి. ఏడాదికి ఒకసారి మాత్రమే పూలు పూస్తాయి. ఒక పువ్వులో మూడు కేసరాలు ఉంటాయి వాటిని జాగ్రత్తగా తీసుకుంటే చాలు. ముఖ్యంగా ఎటువంటి దుమ్ము, ధూళి లేకుండా జాగ్రత్త వహించాలి. ఉష్ణోగ్రత ఏ మాత్రం పెరగకుండా(8 డిగ్రీలు) చూసుకోవాలి. ఒక గ్రాము కుంకుమ పువ్వు రావాలంటే దాదాపు 130 పూలు కావాలి. కుంకుమ పువ్వు కోసిన తర్వాత గదిలోనైనా, బయట అయినా ఎండబెట్టవచ్చు. ఊడా రంగు పూలలో పసుపు పచ్చని స్టైమ్ నుంచి మూడు ఎర్రని కేసరాలు వస్తాయి. ఇవి ఒక ప్రత్యేక ఘాటైన వాసన కలిగి ఉంటాయి. అసలైన కుంకుమ పువ్వు నీళ్ళలో కానీ పాలలో కానీ వేస్తే కరగడానికి 10 నిమిషాలు పడుతుంది జులై నెలాఖరు నుంచి సాగు ప్రారంభించగా అక్టోబర్ - నవంబర్ వరకు పూలు పూశాయి. ఫిబ్రవరి నుంచి మార్చి వరకూ ఇది నిద్రావస్థ దశలో ఉంటుంది. మళ్ళీ జులై నుంచి వీటిని నాటుకోవచ్చు. తొలిదశలో 60 గ్రాముల వరకు దిగుబడి వచ్చిందని. 40 గ్రాములు అమ్మేశానని, సుమారు రూ. లక్షన్నర వచ్చిందని, కేబిహెచ్ యూట్యూబ్ ఛానల్ ద్వారా మార్కెటింగ్ చేసుకుంటున్నానని లోకేశ్ చెప్పారు.





సమీకృత రైతు సమాచార కేంద్రం టోల్ ఫ్రీ నంబరు 155251 కు రైతుల ప్రశ్నలు - సమాధానాలు

వ్యవసాయ పంటలు

1) రైతు పేరు: ఉదయ్, గ్రామం: అంబాజీపేట, మండలం: నరసన్నపేట, జిల్లా: శ్రీకాకుళం, ఫోన్ నెంబర్: 89854 94052

ప్ర: పెసరలో ఆకులపై గోధుమ రంగు మచ్చలు ఏర్పడుతున్నాయి. నివారణ చెప్పండి?

జ: పెసర పంటలో సెర్వోస్పారా ఆకుమచ్చ తెగులు నివారణకు కార్బండిజిమ్ 1 గ్రా. లేదా హెక్సాకొనజోల్ 2 మి.లీ. చొప్పున లీటరు నీటికి కలిపి పిచికారీ చేసుకోవాలి.

2) రైతు పేరు: వెంకటేశ్వర రెడ్డి, గ్రామం: తాళ్ళూరు, మండలం: తాళ్ళూరు, జిల్లా: ప్రకాశం, ఫోన్ నెంబర్: 9704714176.

ప్ర: నువ్వుల పంట విత్తి ఒక రోజు అయ్యింది. కలుపు రాకుండా ఉండాలంటే ఏమి పిచికారీ చేయాలి?

జ: నువ్వుల పంటలో కలుపు నివారణకు విత్తిన 48 గంటలలోపు తడినేలపై పెండిమిథాలిన్ 1000 మి.లీ.ను 200 లీటర్ల నీటిలో కలిపి ఎకరానికి పిచికారీ చేసుకోవాలి.

3) రైతు పేరు: నాగ శివుడు, గ్రామం: కాలుగొట్ల, మండలం: వెల్దుర్తి, జిల్లా: కర్నూలు, ఫోన్ నెంబర్: 99669 38064.

ప్ర: కొర్రలో ఆకుల రెండు వైపులా గోధుమ రంగు కలిగిన చిన్న చిన్న ఉబ్బెత్తు మచ్చలు ఏర్పడుతున్నాయి. నివారణ సూచించండి?

జ: కొర్రలో త్రుప్పు తెగులు నివారణకు మాంకోజెబ్ 2.5 గ్రా.ను లీటరు నీటికి చొప్పున కలిపి తెగులు కనిపించిన వెంటనే పిచికారీ చేసుకోవాలి.

4) రైతు పేరు: వీరాస్వామి, గ్రామం: తూర్పుతల్లు, మండలం: నరసాపురం, జిల్లా: పశ్చిమగోదావరి, ఫోన్ నెంబర్: 76609 81103.

ప్ర: వేరుశనగ పంట విత్తి 40 రోజులైంది. ప్రస్తుతం పూత ఏర్పడుతున్నది. ఈ దశలో ఏమి చేస్తే మంచి దిగుబడి పొందవచ్చు?

జ: రబీలో వేరుశనగ విత్తిన 40-45 రోజులకు (గరిష్ట పూత దశలో) రెండవసారి కలుపు తీసి జిప్సం 200 కేజీలు ఎకరానికి బోదెలలో వేస్తే కాయలు బాగా పెరిగి మంచి దిగుబడులు ఆశించవచ్చు.

5) రైతు పేరు: గోకరాజులక్ష్మయ్య, గ్రామం: శ్రీరంగపురం, మండలం: చేబ్రోలు, జిల్లా: గుంటూరు, ఫోన్ నెంబర్: 91601 96168

ప్ర: మొక్కజొన్నలో ఆకుల ఈనెల మధ్య భాగం పసుపు పచ్చ రంగుగా మారుతున్నాయి. నివారణ చెప్పగలరు?

జ: మొక్కజొన్నలో జింక్ లోపం సవరణకు జింక్ సల్ఫేట్ 2 గ్రా.ను లీటరు నీటికి చొప్పున కలిపి పిచికారీ చేసుకోవాలి.

6) రైతు పేరు: అనంత్, గ్రామం: పూడి, మండలం: తొట్టంబేడు, జిల్లా: తిరుపతి, ఫోన్ నెంబర్: 94927 30153.

ప్ర: వరిలో ఆకులపై పాముపొడ మచ్చలు ఏర్పడి, మొక్కలు పూర్తిగా ఎండిపోతున్నాయి. నివారణ సూచించగలరు ?

జ: వరిలో పాముపొడ తెగులు నివారణకు హెక్సాకొనజోల్ 2 మి.లీ. లేదా వాలిడామైసిన్ 2 మి.లీ చొప్పున లీటరు నీటికి కలిపి పిచికారీ చేసుకోవాలి.

7) రైతు పేరు: వణుకూరి శ్రీనివాస్, గ్రామం: కొటిపి, మండలం: హిందూపురం, జిల్లా: శ్రీసత్యసాయి, ఫోన్ నెంబర్: 93472 38880.

ప్ర: కందిలో కాయ ఈగ ఆశించింది. నివారణకు ఏం చేయాలో చెప్పండి?

జ: కందిలో కాయ ఈగ నివారణకు ప్రొఫెనోఫాస్ 2 మి.లీ. లేదా ల్యుఫెన్యూరాన్ 1 మి.లీ. లేదా థయోమిథాక్సామ్ 0.4 గ్రా. చొప్పున లీటరు నీటికి కలిపి పిచికారీ చేసుకోవాలి.

8) రైతు పేరు: గని చెంచయ్య, గ్రామం: వెంకటాపురం, మండలం: దానకొండ, జిల్లా: ప్రకాశం, ఫోన్ నెంబర్: 9618261120.

ప్ర: ప్రత్తిలో ముదురు ఆకులు ఎర్రబారి, ఎండి రాలిపోతున్నాయి. నివారణ తెలుపగలరు ?

జ: ప్రత్తిలో మెగ్నీషియం ధాతు లోపం సవరణకు మెగ్నీషియం సల్ఫేట్ 10 గ్రా.ను లీటరు నీటికి చొప్పున కలిపి పిచికారీ చేసుకోవాలి.

ఉద్యాన పంటలు

1) రైతు పేరు: చిటికెల ఉమా శంకర్, గ్రామం: కొండల అగ్రహారం, మండలం: నర్సపట్నం, జిల్లా: అనకాపల్లి, ఫోన్ నెంబర్: 94419 70194.

ప్ర: జీడి మామిడిలో పుప్ప గుచ్చాలు, పిందెలు పూర్తిగా ఎదగక ఎండి రాలిపోతున్నాయి. నివారణ తెలుపగలరు ?

జ: జీడిమామిడిలో ఎండు తెగులు నివారణకు కార్బండిజమ్ 1 గ్రా. లేదా కాపర్ ఆక్సిక్లోరైడ్ 3 గ్రా. చొప్పున లీటరు నీటికి కలిపి పిచికారీ చేసుకోవాలి.

2) రైతు పేరు: సుంకర కోటయ్య, గ్రామం: ఎర్రపాలెం, మండలం: కొరినపాడు, జిల్లా: బాపట్ల, ఫోన్ నెంబర్: 7680875903.

ప్ర: అరటిలో కాయలపై నల్లటి మచ్చలు ఏర్పడుతున్నాయి. సలహా చెప్పండి?

జ: అరటిలో పక్షి కన్ను తెగులు (ఆంథ్రాకోస్) నివారణకు క్లోరోథలోనిల్ 2 గ్రా. లేదా కార్బండిజమ్ 1 గ్రా. చొప్పున లీటరు నీటికి కలిపి పిచికారీ చేసుకోవాలి.

3) రైతు పేరు: శ్రీకాంత్, గ్రామం: గోపగుడిపల్లి, మండలం: రామాపురం, జిల్లా: అన్నమయ్య, ఫోన్ నెం: 9676649796.

ప్ర : వంగలో ఆకులు పసుపు రంగులోకి మారుతున్నాయి, మొక్కలలో ఎదుగుదల లేదు. నివారణ తెలియజేయగలరు ?

జ: వంగలో పోషక లోపం సవరణకు పొటాషియం నైట్రేట్ 5 గ్రా. + ఫార్మూలా-4 5 గ్రా.ను లీటరు నీటికి కలుపుకొని పిచికారీ చేసుకోవాలి.

4) రైతు పేరు: సుంకర కొండబాబు, గ్రామం: పులపర్తి, మండలం: యలమంచిలి, జిల్లా: అనకాపల్లి, ఫోన్ నెంబర్: 92466 02477.

ప్ర: కోకో పంటలో లేత చిగుర్లు, పూత, కాయలపై పిండి నల్లి ఆశించినది. నివారణ తెలుపండి ?

జ: కోకోలో పిండినల్లి నివారణకు డైమిథోయేట్ 2 మి.లీ. లేదా ప్రాఫెనోఫాస్ 2 మి.లీ. చొప్పున లీటరు నీటికి కలుపుకొని పిచికారీ చేసుకోవాలి.

5) రైతు పేరు: జ్యోత్స్న, గ్రామం: యర్లంపల్లి, మండలం: ఐరాల, జిల్లా: చిత్తూరు, ఫోన్ నెంబర్: 9390775774.

ప్ర: పనస కాయలు కుళ్ళిపోతున్నాయి. ఏం చేయాలో చెప్పగలరు?

జ: పనసలో కాయకుళ్ళు నివారణకు కాపర్ ఆక్సిక్లోరైడ్ 3 గ్రా. లేదా మాంకోజెబ్ + కార్బండిజమ్ 2 గ్రా. చొప్పున లీటరు నీటికి కలిపి పిచికారీ చేసుకోవాలి.

6) రైతు పేరు: ఆదినారాయణ, గ్రామం: ఉప్పలం, మండలం: సోంపేట, జిల్లా: శ్రీకాకుళం, ఫోన్ నెంబర్: 9177179895.

ప్ర: పుచ్చకాయలో మొక్కలు ఎండిపోయి, చనిపోతున్నాయి. నివారణ చర్యలు తెలుపగలరు?

జ: పుచ్చకాయలో వడలు తెగులు నివారణకు కాపర్ ఆక్సిక్లోరైడ్ 3 గ్రా.ను లీటరు నీటికి చొప్పున కలిపి మొక్కల మొదళ్ళలో పోయాలి. వారం రోజుల తరువాత కార్బండిజమ్ + మాంకోజెబ్ 2 గ్రా.ను లీటరు నీటికి చొప్పున కలిపి మొక్కల మొదళ్ళలో పోసుకోవాలి.

7) రైతు పేరు: వివేకానంద కృష్ణప్ప, గ్రామం: పైపాళ్ళం, మండలం: కుప్పం, జిల్లా: చిత్తూరు, ఫోన్ నెంబర్: 9652621025.

ప్ర: గులాబిలో పొలుసు పురుగు ఆశించింది, మొక్కల ఎదుగుదల తగ్గుతోంది. నివారణ తెలియజేయగలరు?

జ: గులాబిలో పొలుసు పురుగు నివారణకు క్వినాల్ ఫాస్ 2 మి.లీ. లేదా ఇమిడాక్లోప్రిడ్ 0.5 మి.లీ. చొప్పున లీటరు నీటికి కలిపి పిచికారీ చేసుకోవాలి. ఉధృతి ఎక్కువగా ఉన్నప్పుడు కార్బోఫ్యూరాన్ 3జి గుళికలు 5 గ్రా. చొప్పున ఒక్కొక్క మొక్కకు వేసుకోవాలి.

8) రైతు పేరు : బైరగొండ చిన్న సిద్దప్ప, గ్రామం : దర్గా హొన్నూరు, మండలం : బొమ్మనహాళ్, జిల్లా : అనంతపురం, ఫోన్ నెంబర్: 99087 92400.

ప్ర: బత్తాయిలో ఆకుల ఈనెలు వెంబడి తెల్లని చారలు ప్రారంభమై పాలిపోతున్నాయి. నివారణకు ఏమి చేయాలి?

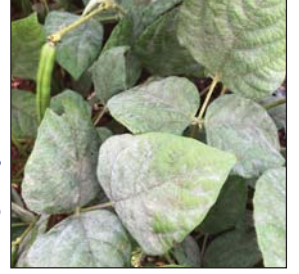
జ: బత్తాయిలో జింక్ ధాతు లోపం సవరణకు జింక్ సల్ఫేట్ 2 గ్రా. లేదా జింక్ చిలామిన్ 1 గ్రా. చొప్పున లీటరు నీటికి కలిపి పిచికారీ చేసుకోవాలి.

సమీకృత రైతు సమాచార కేంద్ర వాట్సాప్ నెంబర్లకు వచ్చిన రైతుల సందేహాలు - సమాధానాలు



83310 56028
83310 56149
83310 56150
83310 56152
83310 56153
83310 56154

1. రైతుపేరు:పంగా మల్లేశ్వరరావు, గ్రామం : చెట్ల తండా, మండలం: సంతబొమ్మాలి, జిల్లా : శ్రీకాకుళం, ఫోన్ నెంబర్: 7093109389



ప్ర. పెసరలో ఆకులపై బూడిద లాంటి తెల్లటి పదార్థం ఏర్పడుతోంది, నివారణ తెలపగలరు ?

జ. పెసరలో బూడిద తెగులు నివారణకు హెక్సాక్సానజోల్ 2 మి.లీ. లేదా ప్రాపికోనజోల్ 1 మి.లీ. లేదా డైఫెన్ కొనజోల్ 1 మి.లీ. లేదా మైక్లోబ్యూటానిల్ 1 గ్రా. చొప్పున లీటరు నీటికి కలిపి పిచికారీ చేసుకోవాలి.

2. రైతుపేరు:గొల్ల నాగరాజు, గ్రామం : సి.బెళగల్, మండలం: సి.బెళగల్, జిల్లా : కర్నూలు, ఫోన్ నెంబర్: 9347401708



ప్ర. బెండలో ఆకులు పసుపు రంగులోకి మారి, కాయలు గిడసబారి, తెల్లగా మారుతున్నాయి, నివారణకు ఏమి పిచికారీ చేయాలి?

జ. బెండలో పల్లకు తెగులు వైరస్ ను వ్యాప్తి చేసే తెల్లదోమ నివారణకు అజాడిరక్టిన్ (3000 పి.పి.ఎం.) 3 మి.లీ. లేదా ఎసిటామిప్రిడ్ 0.4 గ్రా. లేదా థయోమిథాక్సామ్ 0.3 గ్రా. లేదా డైఫెన్ ధయురాన్ 1.25 గ్రా. చొప్పున లీటరు నీటికి కలిపి పిచికారీ చేసుకోవాలి. పసుపు రంగు జిగురు అట్టలు ఎకరానికి 20 చొప్పున అమర్చుకోవాలి.

3. రైతుపేరు:గుడివాడకుమారనాయుడు, గ్రామం : బాలకృష్ణాపురం, మండలం: పాలకొండ, జిల్లా : చిత్తూరు, ఫోన్ నెంబర్:9940918486

ప్ర. మిరపలో కొమ్మల కణుపుల మధ్య కుళ్ళు కనపడి కొమ్మలు విరిగిపోతున్నాయి, నివారణ తెలపండి ?

జ. మిరపలో కొయినోఫోరా కొమ్మకుళ్ళు తెగులు నివారణకు కాపర్ ఆక్సీక్లోరైడ్ 30 గ్రా. + స్ట్రెప్టోమైసిన్ సల్ఫేట్ 90% + టెట్రాసైక్లిన్ హైడ్రోక్లోరైడ్ 10% (స్ట్రెప్టోసైక్లిన్) 1 గ్రా. చొప్పున 10 లీటర్ల నీటితో కలిపి పిచికారీ చేసుకోవాలి.



4. రైతుపేరు: మానిక రంగస్వామి, గ్రామం : గోశానపల్లె, మండలం: డోన్, జిల్లా : నంద్యాల, ఫోన్ నెంబర్: 7601002477

ప్ర. ఉల్లిలో ఆకు చివర్లు ఎండిపోతున్నాయి, నివారణ తెలపండి ?

జ. ఉల్లిలో ఎండుతెగులు నివారణకు క్లోరోథలోనిల్ 2 గ్రా. లేదా కాపర్ ఆక్సీక్లోరైడ్ 3 గ్రా. మరియు జిగురు పదార్థం 0.5 మి.లీ. చొప్పున లీటరు నీటికి కలిపి పిచికారీ చేసుకోవాలి.

5. రైతుపేరు:గొల్లపల్లి రవికుమార్, గ్రామం : వలసలతిప్ప, మండలం: ముమ్మిడివరం, జిల్లా : కోనసీమ, ఫోన్ నెంబర్:9550329932

ప్ర. వేరుశనగలో లేత ఆకులు పసుపుబారి తరువాత తెలుపు రంగుకు మారుతున్నాయి. ఏమి పిచికారీ చేయాలో తెలుపగలరు?

జ. వేరుశనగలో ఇసుప ధాతు లోపం సవరణకు ఐరన్ చిలేటెడ్ 1 గ్రా. లీటరు నీటికి చొప్పున కలిపి పిచికారీ చేసుకోవాలి.



6 రైతుపేరు:పుల్లగూర రామకృష్ణ, గ్రామం : కొలవాయి, మండలం: ముద్దనూరు, జిల్లా : కడప, ఫోన్ నెంబర్: 8639903936

ప్ర. దోసలో ఆకులు పసుపుబారి, వాటి అడుగు భాగాన బూజు వంటి పదార్థం ఏర్పడుతోంది. నివారణ చెప్పండి?

జ. దోసలో బూజు తెగులు నివారణకు మెటలాక్సిల్ + మాంకోజెబ్ 2 గ్రా. లేదా డైమిథోమాల్ప్ + మాంకోజెబ్ 1.5 గ్రా.ను లీటరు నీటికి చొప్పున కలిపి పిచికారీ చేసుకోవాలి.



7 రైతుపేరు: పవన్ కుమార్, గ్రామం : పెద్ద కల్లపల్లి, మండలం: మోపిదేవి, జిల్లా : కృష్ణా, ఫోన్ నెంబర్: 9573208389

ప్ర. మినుములో మొక్కలు వడలిపోతున్నాయి. కాండం చీల్చి చూస్తే, పురుగు ఉంది. నివారణ చెప్పగలరు?

జ. మినుములో కాండపు ఈగ నివారణకు ఎసిఫేట్ 1 గ్రా. లేదా డైమిథోయేట్ 2 మి.లీ. చొప్పున లీటరు నీటికి కలిపి పిచికారీ చేయాలి.

8 రైతుపేరు:గుడ్డిగారిజయసింహారెడ్డి, గ్రామం : రాజుపేట, మండలం: రామకుప్పం, జిల్లా : చిత్తూరు, ఫోన్ నెంబర్: 9603027641

ప్ర. నేరేడులో ఆకులపై ఎర్రటి గోధుమ రంగుమచ్చలు ఏర్పడుతున్నాయి, నివారణ తెలపండి ?

జ. నేరేడులో ఆకుమచ్చ తెగులు నివారణకు జినెబ్ 2 గ్రా. చొప్పున లీటరు నీటికి పిచికారీ చేసిన తరువాత 7 రోజులకు కాపర్ ఆక్సైడ్ 3 గ్రా. + జిగురు పదార్థం 0.5 మి.లీ. చొప్పున లీటరు నీటికి కలుపుకొని పిచికారీ చేసుకోవాలి.



9 రైతుపేరు:శ్యాగం శివయ్య, గ్రామం : తాళ్లపల్లె, మండలం: మాచర్ల, జిల్లా : పల్నాడు, ఫోన్ నెంబర్: 6300808591

ప్ర. కంది పంటలో నల్ల తామర పురుగులు ఆశించినవి, నివారణ తెలపండి ?

జ. కందిలో నల్ల తామర పురుగునివారణకు క్లోరిఫైరిఫాస్ 2.5 మి.లీ. లేదా స్పైనోసాడ్ 0.3 మి.లీ. లేదా స్పైరోటెట్రామాల్ 1.5మి.లీ. లేదా స్పైనటోరం 1మి.లీ.చొప్పున లీటరునీటికి కలిపి పిచికారీ చేసుకోవాలి.

10 రైతుపేరు:గొర్తి శివప్రసాద్, గ్రామం : వెంకటాద్రి పల్లె, మండలం: యల్లనూరు, జిల్లా : అనంతపురం, ఫోన్ నెంబర్: 6309395922

ప్ర. నువ్వులులో ఆకులపై తెల్లటి బూడిద లాంటి తెల్లటి పదార్థం ఏర్పడుతోంది, నివారణ తెలపగలరు ?

జ. నువ్వులులో బూడిద తెగులు నివారణకునీటిలో కరిగే గంధకం 3 గ్రా. లేదా హెక్సాక్సానజోల్ 2 మి.లీ. లేదా మైక్రోబ్యూటానిల్ 1 గ్రా. చొప్పున లీటరు నీటితో కలిపి పిచికారీ చేసుకోవాలి.



సమీకృత రైతు సమాచార కేంద్రానికి రైతులు తరచూ అడిగే ప్రశ్నలు



వ్యవసాయం

1) రైతు పేరు: రాజు, గ్రామం: ముదినేపల్లి, మండలం: ముదినేపల్లి, జిల్లా: ఏలూరు, ఫోన్ నెంబరు: 9848523601
 ప్ర: మినుము పంట వేసి 20 రోజులు అవుతుంది, బంగారు తీగ కలుపు ఉంది. నివారణ తెలుపగలరు ?

జ: మినుము పంటలో బంగారు తీగ కలుపు నివారణకు విత్తిన 20 రోజుల దశలోనే ఇమాజిజిఓఫిర్ 200 మి.లీ.ను 200 లీటర్ల నీటిలో కలిపి ఎకరానికి పిచికారీ చేసుకోవాలి. ఈ దశలోనే బంగారు తీగ మినుము పంటపై స్థిరపడుతూ ఉంటుంది కనుక నివారణ తేలిక.



2) రైతు పేరు: శివ నారాయణ, గ్రామం: రొంపిచర్ల, మండలం: రొంపిచర్ల, జిల్లా: చిత్తూరు, ఫోన్ నెంబరు: 9502552759.

ప్ర: నువ్వులు ఆకులు, కాండంపై గోధుమ రంగు వలయాకారపు మచ్చలు ఏర్పడి, ఆకులు ఎండి, రాలిపోతున్నాయి. నివారణ సూచించగలరు ?

జ: నువ్వులలో ఆకుమచ్చ తెగులు నివారణకు మాంకోజెబ్ 3 గ్రా. లేదా కార్బండిజిమ్ 1 గ్రా. చొప్పున లీటరు నీటికి కలిపి పిచికారీ చేసుకోవాలి.

3) రైతు పేరు: సుబ్బారావు, గ్రామం: కొత్తపల్లి, మండలం: కొత్తపల్లి, జిల్లా: తూర్పుగోదావరి, ఫోన్ నెంబరు: 8585678545.

ప్ర: వరి పంట వేసి 5 రోజులు అవుతోంది, గడ్డి జాతి కలుపు నివారణ తెలుపగలరు ?

జ: వరిలో గడ్డి జాతి కలుపు మొక్కల నివారణకు ఎకరాకు బెన్.సల్ఫ్యూరాన్ + ప్రిటిలాక్లోర్ గుళికలు 4 కిలోలు చొప్పున 20 కిలోల పొడి ఇసుకలో కలిపి నాటిన 5-7 రోజుల లోపు చల్లుకోవాలి.

4) రైతు పేరు: వేంకటేశ్వరరాజ్, గ్రామం: బురాందొడ్డి, మండలం: సి.బెళగల్, జిల్లా: కర్నూలు, ఫోన్ నెంబరు: 905874864

ప్ర: కొర్ర పంటలో మొవ్వును పురుగు తొలిచి తినడం వలన మొవ్వు చనిపోతోంది. నివారణ చర్యలు చెప్పండి?

జ: కొర్రలో గులాబి రంగు పురుగు పురుగు నివారణకు క్లోరిఫైరిఫాస్ 2.5 మి.లీ. లేదా క్లోరాంట్రానిలిప్రోల్ 0.3 మి.లీ. ను లీటరు నీటికి చొప్పున కలిపి పిచికారీ చేసుకోవాలి.



ఉద్యానశాఖ

1) రైతు పేరు: ఎ. కృష్ణ, గ్రామం: చోడపల్లి, మండలం: అచ్యుతాపురం, జిల్లా: అనకాపల్లి, ఫోన్ నెంబర్: 9989957850.

ప్ర: వంగలో కొమ్మలు వడలి వాలిపోతున్నాయి, కాయలు వంకర్లు తిరుగుతున్నాయి. నివారణ తెలుపగలరు ?

జ: వంగలో మొవ్వు మరియు కాయతొలుచు పురుగు నివారణకు ప్రొఫెనోఫాస్ 2 మి.లీ. లేదా సైపర్ మెత్రిన్ 1 మి.లీ. చొప్పున లీటరు నీటికి కలిపి పిచికారీ చేసుకోవాలి.



2) రైతు పేరు: కన్ననాయుడు, గ్రామం: ర్యాలి, మండలం: రావులపాలెం, జిల్లా: కోనసీమ, ఫోన్ నెంబర్: 8790029579.

ప్ర: అరటిలో కాండం మరియు దుంప కలిసే భాగంలో కుళ్ళుమచ్చలు ఏర్పడి క్రమేపి దుంప కుళ్ళిపోతోంది. నివారణ చెప్పగలరు ?

జ: అరటిలో బ్యాక్టీరియా దుంప కుళ్ళు నివారణకు బ్లీచింగ్ పౌడర్ 25 గ్రా.ను లీటరు నీటికి చొప్పున కలిపి మొక్క మొదళ్ళు వద్ద మట్టి బాగా తడిచేలా పోయాలి లేదా సూడోమోనాస్ 50 గ్రా.ను లీటరు నీటిలో కలిపి ప్రతి మొక్కకి పోయాలి.

3) రైతు పేరు: మైలపల్లి అర్జున్, గ్రామం: రాణిపేట, మండలం: ఏలేశ్వరం, జిల్లా: కాకినాడ, ఫోన్ నెంబర్: 9491670721.

ప్ర: జీడిమామిడిలో పూత రెమ్మలపై నల్లని పొడవైన మచ్చలు ఏర్పడి, పూత, పిందె మాడి రాలిపోతున్నాయి. ఏమి పిచికారీ చేయాలి ?

జ: జీడిమామిడిలో టీ-డోమ్ నివారణకు ప్రొఫెనోఫాస్ 1 మి.లీ. లేదా లామ్డా సైహాలోత్రిన్ 0.6 మి.లీ. చొప్పున లీటరు నీటికి కలిపి పిచికారీ చేసుకోవాలి.

4) రైతు పేరు: యస్.సూర్యనారాయణ రెడ్డి, గ్రామం: చాపట్ల, మండలం: రాప్తాడు, జిల్లా: అనంతపురం, ఫోన్ నెంబర్: 9533656217.

ప్ర: మామిడిలో పూత, పిందె రాలిపోతున్నాయి. నివారణ తెలుపగలరు ?

జ: మామిడిలో పూత, పిందె రాలుట నివారణకు నాఫ్లథిన్ అసిటిక్ ఆమ్లం 1 మి.లీ.ను 4.5 లీటర్ల నీటిలో లేదా 2,4-డి 10 మి.లీ.ను లీటరు నీటికి చొప్పున కలిపి పిచికారీ చేసుకోవాలి. 10 గ్రా.ల పొటాషియం నైట్రేట్ + 10 గ్రా.ల మెగ్నీషియం సల్ఫేట్ + 5 గ్రా.ల ఫార్ములా-4 ను లీటరు నీటికి చొప్పున కలిపి పిచికారీ చేయటం వలన మంచి దిగుబడి ఆశించవచ్చు.

TOLL FREE
NUMBER
155251

రైతు భరోసా కేంద్రము
వ్యవసాయ మలయ బసబంధ శాఖల
సమీకృత రైతు సమాచార కేంద్రము
గన్నవరం



Andhra Pradesh
Government



రైతుల స్పందన

ఎ. మాధవ రెడ్డి,

గ్రామం: తుమ్మలచెరువు
అగ్రహారం,
మండలం: వడమాలపేట,
జిల్లా: తిరుపతి,
ఫోన్ : 9705056545.

వేరుశనగ పంటలో ఆకు ముడత పురుగు నివారణకు క్లోరిపైరిఫాస్ 2.5 మి.లీ.ను లీటరు నీటికి చొప్పున కలుపుకొని పిచికారీ చేశాను. పురుగు చాలా వరకు తగ్గింది. సూచన ఇచ్చిన ఐ.సి.సి. వారికి ధన్యవాదాలు.

నాగేశ్వరరావు,

గ్రామం : రావినూతల,
మండలం: కోసుపాడు,
జిల్లా : బాపట్ల,
ఫోన్ :9618594784.

ఐ.సి.సి. వారు చెప్పినట్లుగా శనగలో పచ్చ పురుగు నివారణకు ఇండోక్సాకార్బ్ 200 మి.లీ.ను 200 లీటర్ల నీటికి చొప్పున కలిపి పిచికారీ చేశాను. పురుగు ఉధృతి తగ్గింది. కృతజ్ఞతలు.

ఎస్. సూర్యనారాయణ

రెడ్డి, గ్రామం : చాపట్ల,
మండలం :రాప్తాడు,
జిల్లా : అనంతపురం,
ఫోన్ :9533656217.

మామిడిలో తామర పురుగు నివారణకు ఎసిఫేట్ 1.5 గ్రా.ను లీటరు నీటికి చొప్పున కలిపి పిచికారీ చేశాను. పురుగు ఉధృతి చాలా వరకు తగ్గింది. సిఫారసు చేసిన ఐ.సి.సి. సిబ్బందికి కృతజ్ఞతలు.

సుంకర కోటయ్య,

గ్రామం : ఎర్రపాలెం,
మండలం : కొరిశపాడు,
జిల్లా : బాపట్ల,
ఫోన్ :7680875903.

ఐ.సి.సి. సిబ్బంది సూచించిన విధంగా అరటిలో పేనుబంక నివారణకు ఇమిడాక్లోప్రిడ్ 0.3 మి.లీ.ను లీటరు నీటికి చొప్పున కలిపి పిచికారీ చేశాను. పురుగు చాలా వరకు తగ్గింది. పంట బాగుంది. ధన్యవాదాలు.

పెన్నేల నాగరాజు,

గ్రామం: నార్లపురం,
మండలం: వెల్దుర్తి,
జిల్లా : కర్నూలు,
ఫోన్: 9493903840.

కొర్ర పంటలో అగ్ని తెగులు నివారణకు కార్బండిజిమ్ 1 గ్రా.ను లీటరు నీటికి చొప్పున కలిపి పిచికారీ చేశాను. తెగులు లక్షణాలు ఇతర మొక్కలకు సోకలేదు. ఐ.సి.సి. వారికి ధన్యవాదాలు.



ఎస్. ప్రసాదరావు
డి.ఏ.ఓ., తిరుపతి

ఫిబ్రవరి నెల ఉత్తమ పనితీరు కనబరచిన జిల్లా - తిరుపతి

ఫిబ్రవరి నెలకు గాను తిరుపతి జిల్లా వ్యవసాయాధికారి ఎస్. ప్రసాదరావు మరియు జిల్లా వ్యవసాయ శాఖ సిబ్బంది ప్రధమంగా నిలిచారు. రబీలో ఎరువుల సరఫరా, నిల్వల పర్యవేక్షణ, ఈ-క్రాఫ్, ఈకేవైసీ అమలు, ఆర్బీకేలకు ఏ, బి గ్రేడ్లు, సీ.హెచ్.సీ. పథకం అమలు, సీ.హెచ్.సీ. కేంద్రాల పనితీరు, తదితర అంశాల ఆధారంగా రాష్ట్రంలోని ఆయా జిల్లాల వ్యవసాయాధికారులకు ర్యాంకులు కేటాయించడం జరిగింది. జిల్లాల స్థానాలు ఇలా...

స్థానం	జిల్లా	స్థానం	జిల్లా	స్థానం	జిల్లా	స్థానం	జిల్లా	స్థానం	జిల్లా
1.	తిరుపతి	6.	పార్వతీపురం మన్యం	11.	విజయనగరం	16.	ప్రకాశం	21.	కర్నూలు
2.	కాకినాడ	7.	అనకాపల్లి	12.	కోనసీమ	17.	ఎన్.టి.ఆర్.	22.	కృష్ణా
3.	చిత్తూరు	8.	తూర్పు గోదావరి	13.	శ్రీకాకుళం	18.	విశాఖపట్నం	23.	నంద్యాల
4.	గుంటూరు	9.	వై.ఎస్.ఆర్. కడప	14.	పల్నాడు	19.	ఏలూరు	24.	బాపట్ల
5.	అన్నమయ్య	10.	నెల్లూరు	15.	పశ్చిమగోదావరి	20.	శ్రీసత్యసాయి	25.	అనంతపురం
								26.	అల్లూరిసీతారామరాజు

ఉత్తమ సేవలందిస్తున్న ఆర్.బి.కె. సిబ్బంది



కళ్యాణ్ కుమార్,
దుర్భిగూడ, కొర్ర,
అల్లూరి సీతారామరాజు



డి. రేవతి,
కశింకోట, కశింకోట-1,
అనకాపల్లి



కె. ఇందు,
పట్టకూరు, గడవోతూరు,
అనంతపురం



ఎం. సమీన,
గుర్రంకొండ, సంగనముద్రం,
అన్నమయ్య



ఎన్. సాత్య,
పిట్టలవానిపాలెం, జి.ఎన్.పాలెం,
బాపట్ల



నజీనా బేగం,
రాజునగరం, పాలచెర్ల,
కూ.గోదావరి



ఎన్.పుష్పాంజలి,
బంగారుపాలెం, పాలేరు,
చిత్తూరు



పేక్ ఇలియాజ్,
కుకునూరు, శ్రీధర్ వెలియూరు,
ఏలూరు



జి.నాగార్జున,
పట్టిచెరుకూరు, పట్టిచెరుకూరు,
గుంటూరు



ఎ. శేఖర్,
రౌతులపూడి, పారుపాక,
కాకినాడ



ఎస్. శిరీష,
ఆత్మేయపురం, మెర్లపాలెం,
కోనసీమ



బి. స్రీయదర్శిని,
బాపాలపాడు, మలావలి,
కృష్ణా



వి. మదావర్,
మంత్రాలయం, మంత్రాలయం-3,
కర్నూలు



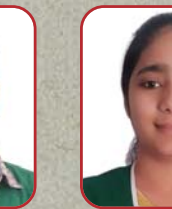
టి. నాగమణి,
వెలుగోడు, వెలుగోడు-3,
నంద్యాల



డి. గౌరి,
జి. కొండూరు, గడ్డమనుగు,
ఎన్.టి.ఆర్.



కె. అఖిల్,
మావరం, పిన్నెల్లి-2,
పల్నాడు.



ఎం.డి.సూరసి
సాలూరు, మరిచర్ల,
పార్వతీపురం మన్యం.



నజ్మా షేక్,
కనిగిరి, చల్లగిరిగిల,
ప్రకాశం



టి. యమున,
ఇదుకూరిపేట, పల్లిపాడు,
నెల్లూరు



పి. శిల్ప,
మడకశిర, ఆర్.అనంతపురం,
శ్రీ సత్యసాయి



ఎం. గౌతమి,
పిన్నేడు, గుడిమిల్లం,
తిరుపతి



బి. దేవి
గోరపల్లి, పెందుర్తి,
విశాఖపట్నం.



బి. ప్రశాంత్,
సంతకవీటి, హెంజారాం,
విజయనగరం.



బి.సూర్య,
పాలకొల్లు, సంగంవెరువు,
పశ్చిమ గోదావరి



పి. అశ్వనీ,
కొండాపురం, ఏలూరు,
వైఎస్ఆర్. కడప



ఎల్. సుధ,
లావేరు, పెదరావుపల్లి,
శ్రీకాకుళం

పంట మొక్కలపై పరాన్న జీవి మొక్కలు

పరాన్న జీవి మొక్కలు పైరు మొక్కలపై /వేర్లపై పెరుగుతాయి. ఈ మొక్కలు పోషకాలను, నీటిని పైరు మొక్కల నుంచి గ్రహించడం వల్ల పైరు మొక్కలు గిడసబారి ఎండిపోతాయి. పంట నాణ్యత, దిగుబడి తగ్గిపోతుంది. వీటి విత్తనోత్పత్తి శక్తి చాలా ఎక్కువ. ఎక్కువ కాలం మొలకెత్తే శక్తి కలిగి ఉంటాయి. కనుక పుష్పించక ముందే వీటిని నిర్మూలించాలి.



జొన్న మల్లె (Striga) : పాక్షిక పరాన్నజీవి . ధాన్యపు పంటలను ఆశిస్తుంది . మొక్క వేర్లకు అంటుకొని పెరుగుతుంది .

నివారణ : కనపడిన వెంటనే పీకి తగలబెట్టాలి. పంట మార్పిడి చేయాలి. మొలకెత్తిన తరువాత లీటరు నీటికి 50 గ్రా. అమ్మోనియం సల్ఫేట్ లేదా 200 గ్రా. యూరియాను కలిపి పిచికారీ చేయాలి. లేదా జొన్న విత్తిన 30 మరియు 70 రోజుల తరువాత 2,4 D సోడియం సాల్ట్ 80% పొడి మందు 2 గ్రా. లీటరు నీటికి కలిపి పిచికారీ చేయాలి.



పొగమల్లె (Orobanche):

సంపూర్ణ పరాన్నజీవి. పొగాకు, టమాట, పొద్దుతిరుగుడు పంటలను ఆశిస్తుంది. మొక్క వేర్లకు అంటుకొని పెరుగుతుంది

నివారణ : కనపడిన వెంటనే పీకి తగలబెట్టాలి. పంట మార్పిడి చేయాలి. పంట నాటడానికి ముందు ఎకరాకు 1 లీటరు పెండి మిథాలిన్ 30% ద్రావకం 200 లీటర్ల నీటిలో కలిపి పిచికారీ చేయాలి.

పొగమల్లె పుష్పించినపుడు పారాక్వాట్ 24% ద్రావకం 2 మి. లీ . లీటరు నీటికి కలిపి చేతి పంపు నాజిల్ కు డోమ్ పెట్టి పొగమల్లె పై పడేటట్లు పిచికారీ చేయాలి.



బంగారు తీగ (Cuscuta) :

సంపూర్ణ పరాన్నజీవి. తీగ లాగా మొక్కకు అంటుకొని పాకుతుంది. అపరాల మొక్కలను ఆశిస్తుంది.

నివారణ : కనపడిన వెంటనే పీకి తగలబెట్టాలి. పంట మార్పిడి చేయాలి. ఇమాజిటావర్ 10 % ద్రావకం 1 మి. లీ . లీటరు నీటికి కలిపి పిచికారీ చేయాలి. లేదా పారాక్వాట్ 24% ద్రావకం 5 మి. లీ . లీటరు నీటికి కలిపి పిచికారీ చేయాలి. పంట మొక్కలు కూడా చనిపోతాయి.